



CATALOGUE

— VENTE AUX ENCHÈRES —

Dimanche 15 septembre 2019
à CHAMBORD

LE CONSEIL DÉPARTEMENTAL, **PARTENAIRE DU FILM**

MC4 ET LE DOMAINE NATIONAL DE CHAMBORD
PRÉSENTENT

Suzanne Diéval Photos : © LCPProductions / MC4

The background of the poster is a misty, atmospheric landscape. In the foreground, a large stag with impressive antlers stands on the left, looking towards the right. In the middle ground, two smaller deer are visible. In the background, the massive Chambord castle is silhouetted against a bright, hazy sky where the sun is setting or rising, creating a golden glow. Several birds are seen flying in the sky. The overall mood is serene and majestic.

CHAMBORD

UN FILM DE LAURENT CHARBONNIER

AVEC LA VOIX DE
CÉCILE DE FRANCE

**SORTIE EN AVANT-PREMIÈRE EN LOIR-ET-CHER
LE 19 SEPTEMBRE 2019**



Le 15 avril dernier, nous avons été des dizaines de millions de personnes en France et dans le monde à être bouleversés par les images de la charpente de la cathédrale Notre-Dame de Paris ravagée par les flammes. Plus encore qu'un monument emblématique de la capitale, la cathédrale Notre-Dame constitue l'un des plus nobles fleurons architecturaux de la France et de la culture occidentale. Aussi, ce soir d'avril, ce n'est pas seulement un chef-d'œuvre que nous vîmes partiellement disparaître mais, en chacun de nous, une image de la France qu'aucune autre ne saurait remplacer.

Tandis que la communauté nationale, fidèle à elle-même dans les heures graves, se rassemblait pour apporter son obole à la restauration de la cathédrale Notre-Dame de Paris, une initiative originale a germé au conseil départemental de Loir-et-Cher. Ainsi a-t-il été décidé de répondre favorablement à cet élan de solidarité, non sous la forme d'un simple don, mais en réalisant une vente aux enchères publiques d'œuvres d'art.

J'exprime ma profonde et sincère gratitude à l'endroit de tous ces artistes, qu'ils soient dessinateurs de presse, peintres, plasticiens, photographes ou sculpteurs qui ont spontanément accepté d'apporter leur concours à cet événement en offrant une de leurs œuvres. La somme récoltée par cette vente aux enchères sera abondée par le conseil départemental de Loir-et-Cher, et aura pour finalité d'acheter les matériaux nécessaires à l'artiste blésois Goudji pour la création d'une œuvre liturgique ou d'un élément de décoration destiné à être placé au sein de la cathédrale Notre-Dame.

J'adresse également toute ma reconnaissance aux commissaires-priseurs, Maîtres Philippe et Aymeric Rouillac, qui ont consenti gracieusement à diriger cette vente aux enchères, et à Stéphane Bern qui a rapidement donné son accord pour devenir le parrain de cette belle opération.

Merci enfin à vous tous de vous mobiliser pour faire de cette vente aux enchères un franc succès afin que, grâce à votre participation, la cathédrale Notre-Dame retrouve sa splendeur et son rayonnement mondial.

Nicolas Perruchot

Président du conseil départemental de Loir-et-Cher



Notre âme de Paris

« Notre âme de Paris » : c'était le titre d'un magazine après le drame de l'incendie de la cathédrale Notre-Dame. Que l'on soit croyant ou non, force est de constater que l'âme se donne à connaître à travers le corps, qui est pour elle comme un instrument de musique qu'elle fait résonner et chanter : ne parle-t-on pas d'ailleurs de « l'âme » d'un violon ?

Notre-Dame de Paris est l'âme de notre capitale, de notre pays et de beaucoup d'autres de par le monde, comme on l'a vu avec l'immense élan de générosité qui s'est déclenché tout de suite après le drame. Dans ce contexte, il faut saluer avec une légitime fierté loir-et-chérienne l'initiative généreuse du conseil départemental qui s'associe à cet effort en organisant la grande vente aux enchères du 15 septembre 2019 au profit de la restauration de Notre-Dame.

Me rendant à Paris quelques semaines après l'incendie, j'ai pu faire le tour de la cathédrale et être témoin de l'attitude émouvante des nombreux touristes présents à proximité. Ils prenaient parfois des photos, mais surtout ils gardaient le silence comme on le fait devant un grand malade qui vient d'échapper de peu à la mort et dont on guette avec anxiété les phases de réveil. Dépouillée de ses vitraux et presque réduite à ses tours et à ses murailles, la cathédrale se découpait sur le ciel de Paris, portant bien visibles les stigmates de sa souffrance, mais vaillamment debout et tournée tout entière vers la promesse de sa renaissance.

Pour appuyer et concrétiser cette promesse, elle fait confiance à chacun de nous : ne perdons pas notre âme !

Jean-Pierre Batut
Évêque de Blois



Gardons vive la flamme de l'Espérance

« Je t'ai aimé bien tard, Beauté si ancienne et si nouvelle, tu étais au-dedans de moi et moi j'étais au dehors, et c'est du dehors que je te cherchais ». La parole de saint Augustin exprime son pèlerinage intérieur. Amoureux de la beauté des choses visibles, il a appris à contempler en elles la manifestation invisible de Dieu. Il ne les a pas rejetées comme insignifiantes, mais il a compris qu'elles étaient un pont et un passage vers cette aventure intérieure que chacun doit vivre pour chercher la vérité et, en définitive, sans toujours le savoir consciemment, pour trouver la Face de Dieu.

Tous, que nous soyons croyants ou pas, nous vivons ce pèlerinage intérieur qui participe de notre dignité humaine et nous constitue dans l'unité d'une même quête, comme des pèlerins de l'invisible et de l'essentiel. L'incendie de Notre-Dame, notre belle cathédrale de pierre, a suscité dans le monde entier un élan magnifique de générosité. Sa reconstruction est un appel à l'espérance. Nous voici dans un scandale de mort, vers le mystère d'une résurrection.

Je suis particulièrement reconnaissant au conseil départemental du Loir-et-Cher de participer à cette résurrection par l'organisation de cette vente aux enchères. Je remercie chaque donateur, en particulier les artistes qui ont offert leurs réalisations. Merci pour votre générosité si nécessaire. Elle garde vive la flamme de l'espérance pour que Notre-Dame retrouve sa splendeur, signe de la Beauté qui demeure à jamais.

Michel AUPETIT
Archevêque de Paris

STÉPHANE BERN
PARRAIN DE LA VENTE AUX ENCHÈRES



Heureux et fier

C'est avec beaucoup de joie et de fierté que j'ai répondu favorablement à l'invitation de Nicolas Perruchot de parrainer cette vente aux enchères au domaine national de Chambord, pour aider à la restauration de la Cathédrale Notre-Dame de Paris.

Cette initiative du département de Loir-et-Cher est à l'honneur de ce territoire.

Merci à vous, généreux donateurs, et aux artistes ayant répondu présents.

L'œuvre de Goudji, qui entrera à la cathédrale, sera le témoignage de la mobilisation des Loir-et-Chériens.

Merci à tous pour l'aide que vous apportez, afin de défendre l'art au service du patrimoine.

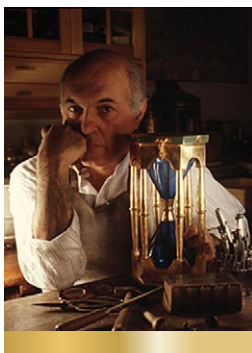
Stéphane Bern

Cette vente aux enchères - sans frais - est organisée par :

La maison des ventes Rouillac
Commissaires-priseurs, expert près la cour d'appel

Route de Blois - 41100 Vendôme
Tél. 02 54 80 24 24

www.rouillac.com
rouillac@rouillac.com
svv 2002-189



Notre-Dame de Paris au-devant de nous

Il nous a été donné de voir ce que personne n'eût pu imaginer : l'incendie de Notre-Dame de Paris. Cioran craignait que la cathédrale, faute de foi, soit abandonnée, voire qu'elle devienne le lieu de culte d'une autre religion. Optimiste, le penseur n'avait pu imaginer le spectacle du lundi 18 avril 2019 qui a ravivé sous nos yeux l'effroi de l'incendie de Rome sous Néron, non moins que celui du sac de la Ville éternelle, à l'arrivée des Barbares. Notre-Dame de Paris en feu, quel paradoxe !

Comme si ce chef-d'œuvre d'ardeur n'était pas tout entier dans le flamboiement : celui-ci, tout intérieur, - celui d'une foi qui vainc la mort ; d'une foi qui tient l'éternité. Par miracle - quel autre mot utiliser ? -, le pire a été évité : grâce soient rendues aux pompiers. La cathédrale est debout, les œuvres sont sauvées, les dégâts seront réparés. Puissent-ils l'être dans l'esprit des bâtisseurs, c'est-à-dire au service de la foi, ce qui n'a pas de prix, et qui annule tout, car celui-ci rachète tout sur un plan supérieur. Alors nous irons de nouveau nous promener dans les stalles et nous émerveiller de la forêt des vitraux qui portent la canopée divine, tout ce peuple d'images héritées de nos ancêtres, qui font des songes les plus merveilleux des promesses de joie.

Notre-Dame de Paris a été élevée voilà 900 ans en l'honneur de Marie, la co-rédemptrice du genre humain. Son manteau nous protège toujours. Si nous avons eu peur pour elle, à nous de changer cette peur en une joie nouvelle, et savoir porter notre héritage au loin devant nous.

Fièremment.
Élégamment.
Et gracieusement.

Goudji

Sculpteur, Orfèvre, et Artiste français contemporain



Michel AUDIARD

« Saint-Martin »

Sculpteur tourangeau reconnu sur la scène internationale, Michel Audiard réalise aussi bien des bijoux et des pièces de quelques grammes que des œuvres de grandes dimensions et de plusieurs tonnes.

Des animaux musiciens à la série « passages » en plaques rouillées, des meubles, des stylos... il joue avec les ombres et la lumière.

À son actif, plus de 80 000 pièces en 50 ans de carrière.

La Fonderie, en Touraine, a reçu le label « Entreprise du Patrimoine Vivant », marque de reconnaissance de l'État, qui a pour but de distinguer les entreprises françaises aux savoir-faire artisanaux et industriels d'excellence.

Il est Chevalier des Arts et des Lettres depuis 2008.



Michel Audiard propose à la vente une œuvre dans la série Passages baptisée « Saint-Martin ».

Sculpture réalisée à l'occasion du 1700^e anniversaire de la naissance de Saint-Martin de Tours.

Couleur : rouge Saint-Martin (couleur des Saints et des Martyrs)

Format : 40 H x 40 L x 10 P cm, dans une plaque en acier découpée et laquée

Tirage : 1700 exemplaires

Fonderie d'Art Michel Audiard
6 rue de Châtenay
ZA Bois de Châtenay
37210 ROCHECORBON

02 47 82 27 97
audiard@club-internet.fr
www.audiard.com

Stéfanni BARDOUX

« Roses »



Technique mixte sur papier

Format : 35 x 35 cm

Date de création : 2009



Artiste plasticienne, graphiste et professeure d'arts graphiques, Stéfanni Bardoux prend pour thème de recherche les suspensions du temps, les respirations intimes et infimes de la vie, qui se traduisent par les enfants qui grandissent, les nuages qui défilent, ou les plantes qui s'épanouissent.

Par un travail délicat à la mine de plomb rehaussé de couleurs, elle révèle toute la poésie et la délicate nostalgie de la vie qui passe.

Stéfanni Bardoux vit et travaille à Huisseau-sur-Cosson.

41350 HUISSEAU-SUR-COSSON



George BAYLOUNI

« Symboles syriens »

Artiste-peintre syrien, entièrement voué à la peinture depuis plus de trente ans, George Baylouni travaille depuis maintenant une dizaine d'années sur la question des civilisations moyen-orientales et leurs symboles allant de l'Antiquité jusqu'à nos jours. Il a réalisé plusieurs projets à travers des expositions en Syrie et à l'étranger.

Depuis son arrivée en France, fin 2014, son projet s'enrichit d'une dimension nouvelle. En effet, il a commencé à travailler à intégrer des symboles appartenant à des civilisations humaines plus larges, partant du Moyen-Orient et allant vers le monde entier.

Il utilise une technique de « relief » qui associe le collage de papiers et de matières diverses pour réaliser des tableaux et des manuscrits qui, d'une manière contemporaine, portent sur leurs surfaces un temps qui ne s'arrête pas.

Il a réalisé de nombreuses expositions à Alep, Damas, Beyrouth.

g.baylouni7@gmail.com



Peinture acrylique sur toile

Format : 29 x 29 cm

Laurelle BESSÉ

« Un été flamboyant »



Huile au couteau sur toile de lin

Format : 41 x 33 cm

Date de création : août 2019



Après des études d'architecture aux Beaux-arts de Tours puis la création d'un bureau d'études de cartographie, Laurelle Bessé a travaillé comme designer intérieur pour un chantier naval avant de se consacrer pleinement à la peinture et à la sculpture.

Chacun de ses tableaux est une bulle intemporelle qui invite le spectateur à un voyage imaginaire. Ses paysages sont ceux qu'elle imagine, vus par la porte grande ouverte d'un ancien pavillon d'été, d'une villa aux murs tatoués d'histoires et aux carrelages vieillis... Seule une petite partie est visible, comme une amorce, laissant le spectateur se projeter dans ces endroits qui n'existent nulle part mais rappellent à chacun un lieu, un souvenir de vacances ou d'enfance... ou simplement une envie.

20 rue d'Espagne
37250 MONTBAZON

Laurelle.artiste@orange.fr
www.artactif.com/laurellebesse



Laurent BOURO

« Vase et pot »

« Depuis son plus jeune âge, Laurent Bouro trouve dans la peinture un moyen de s'évader et de s'épanouir. Son travail, riche et réfléchi, porte, tout d'abord, sur le visage qu'il explore dans sa série «masques urbains», ainsi que sur les corps.

Les matériaux et techniques utilisés sont variés et font la richesse de la matière de ses tableaux, où le sujet de son travail semble se détacher doucement sur ses fonds sombres.

Poétiques, ses créations ne laissent pas indifférentes et nous attirent et subjuguent par le mystère qui en découle. On comprend, en découvrant l'univers et ce travail, l'intérêt de nombreux galeristes et collectionneurs du monde entier pour les peintures de Laurent. »

Extrait - Agathe Place



Technique mixte sur panneau bois
Série Les bols et les pots

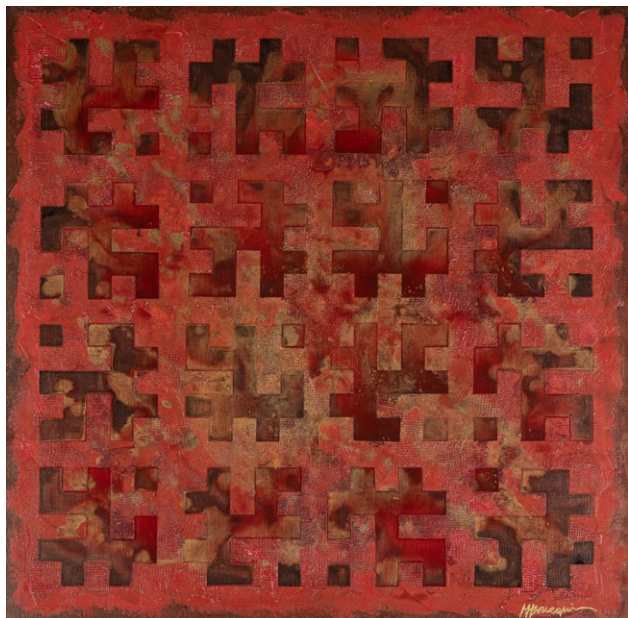
Format : 80 x 60 cm

Date de création : 2018

5 rue du Rempart
37000 TOURS

lbouro.peintre@yahoo.fr

« ROTATION #03 »



Acrylique sur toile

Ce tableau fait partie de la série «rotations». En partant d'une base carrée, la même forme géométrique - un glyphe imaginaire - est déclinée en lignes et en colonnes après avoir subi une rotation mathématique.

Format : 80 x 80 cm - Caisse américaine



Diplôme de graphiste-concepteur, Directeur artistique - ESAG Penninghen (école supérieure d'arts graphiques, Paris) - Graphiste-illustratrice en agence de communication, en imprimerie et en free-lance.

Membre de l'Artothèque de Touraine.

Dès l'enfance, au cours de divers ateliers, Marie-Hélène Bourquin est attirée par l'apprentissage et la pratique de nombreuses techniques en arts plastiques et travaux dits «manuels» : dessin, peinture, gravure, modelage, poterie, émaux sur cuivre, vannerie, couture, tricot, fabrication de bijoux, peinture sur soie...

En 1972, elle rentre à l'atelier Met de Penninghen et Jacques d'Andon (Paris). Elle poursuit son cursus à l'école supérieure d'arts graphiques (ESAG-Penninghen), spécialité arts graphiques et obtient le diplôme de graphiste-concepteur / directeur artistique.

En parallèle de son activité professionnelle, elle pratique le dessin, la peinture, la photographie, l'art numérique. Depuis 2015, elle expose régulièrement.

6, rue Guillaume Apollinaire
37230 LUYNES

www.linktr.ee/mhbourquinhb



Olivier CAUX

« Femme chevelure au vent »

Mon inspiration : le corps dans le mouvement.

Mon travail est concentré sur trois axes qui s'entremêlent :

- *La simplification et la fluidité des lignes ; le mouvement : mes sculptures sont animées par leur propre mouvement ou par les éléments naturels : eau, vent.*
- *La chevelure de mes personnages féminins est devenue une signature et la juxtaposition bienveillante des univers humain et animal afin de créer des situations étonnantes et humoristiques dans lesquelles la réalité est dépassée par l'imaginaire.*
- *L'humour de la situation cache une histoire à partager entre le spectateur et l'artiste.*



Femme en train de marcher à la chevelure ondulante ; l'une des signatures de l'artiste.

Résine sur socle en acier

Format : 55 H x 32 L x 20 P cm

Date de création : 2017

27 rue de Beaumanoir
37230 FONDETTES

02 47 55 99 78
olivier.caux@hotmail.fr

« Mariner »

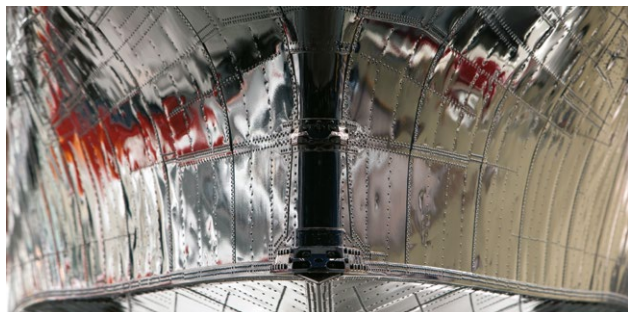


Photo sur aluminium brossé, issu de l'aviation, recyclé

Format : 70 x 140 cm



Tombé du ciel sur le tarmac de la base aérienne d'Orange en 1966, Manolo Chrétien a été biberonné au kérozène, et entouré d'aéronefs en aluminium riveté tels que Mystère, Mirage et autre Vautour, jusqu'à ce qu'il poursuive ses études à Paris en école d'Art.

Dès la fin de ses études artistiques, Manolo s'est équipé d'un appareil moyen format argentique, et il s'est laissé guider par ses puissants souvenirs de l'enfance.

Il n'a cessé de traquer ce qu'il nomme ses « Aluminations » : ces instants de lumières et de reflets magiques, où tout ondule et provoque une ivresse naturelle.

Manolo aborde trois univers :

- *L'air avec les aéronefs et leurs fuselages ondulés ;*
- *L'eau avec ses mouvements de surface, ses ondes éphémères ;*
- *La terre avec le métal urbain et ses reflets oniriques.*



Grégory CORTECERO

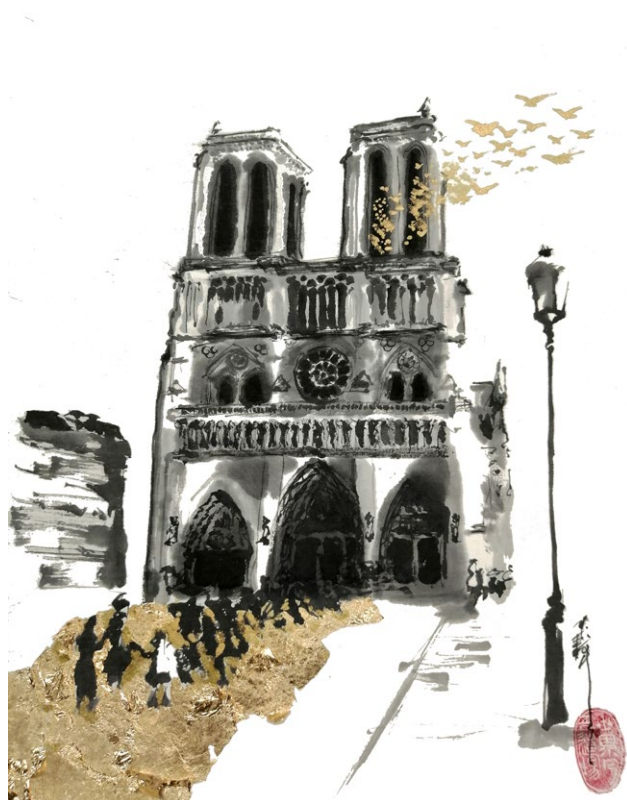
« Sur le chemin de la reconstruction »

L'artiste explore une technique japonaise très particulière : Le Sumi-e aussi appelé le «suiboku-ga», dessin monochrome japonais à l'encre.

Cette technique de dessin est née en Chine et a été reprise par les artistes japonais au 14^e siècle grâce aux moines bouddhistes Zen.

Le Sumi-e est une forme d'art à part entière, mais il s'agit aussi d'une philosophie. Il est l'expression de la perception de l'artiste et il transpose l'essence de ce qu'il représente (plante, animal, etc). Le dépouillement prévaut sur le détail. Le Sumi-e est constitué principalement d'encre noire, c'est la simplification la plus élevée de la peinture en comparaison à la technique occidentale qui utilise toute la palette de couleurs pour former lumières et ombres.

Grégory Cortecero est Directeur de la section française de l'Institut International de Calligraphie et de Peinture Chinoise (Japon) ; membre de l'Académie Arts Sciences Lettres (médaille d'argent) ; membre de l'Institut Européen des Arts Contemporains (médaille d'argent).



Sumi-e (encre de chine, peinture or, feuille d'or, papier Xuan)

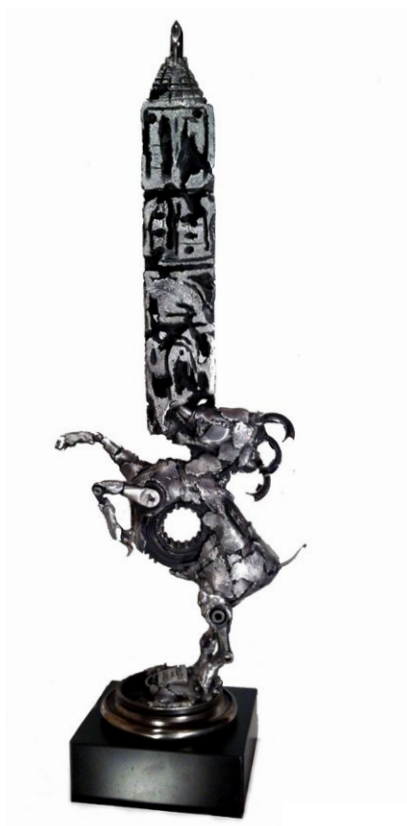
Format : 60 x 40 cm environ

Date de création : avril 2019 (après l'incendie N-D de Paris)

32 bis rue de la Coudraye
37300 JOUE LES TOURS

gregory.cortecero@gmail.com

« Babel n°5 »



Fonte d'aluminium - modèle pièce unique
Métaux : aluminium, acier, fonte et inox...

Hauteur : 72 cm



Foratys, de son nom d'artiste, choisit de se consacrer entièrement à l'expression artistique il y a quelques années. Depuis son enfance, il dessine, peint et c'est naturellement que son chemin le mène vers la fonderie d'art dans laquelle il peut exprimer et revendiquer pleinement sa vision du monde.

Né à Tours, l'artiste franco-marocain a évolué dans une double culture qui donne à ses créations une forte intensité esthétique.

Il aborde dans ses sculptures le détachement matériel par la métamorphose des matériaux. Sa collection actuelle, BABEL, est inspirée par le détachement matériel et le symbolisme de l'élévation spirituelle.

Diplômé en fonderie d'art, il utilise, entre autres, la technique de la cire perdue avec ses différentes techniques de moulage et d'équipement cire jusqu'au bain de fusion de bronze ou d'aluminium. Les pièces issues de la fonte sont ensuite ciselées et patinées pour être révélées.



Jacques EL KHADDAR

« Fenêtre ouverte sur Saint-Nicolas »

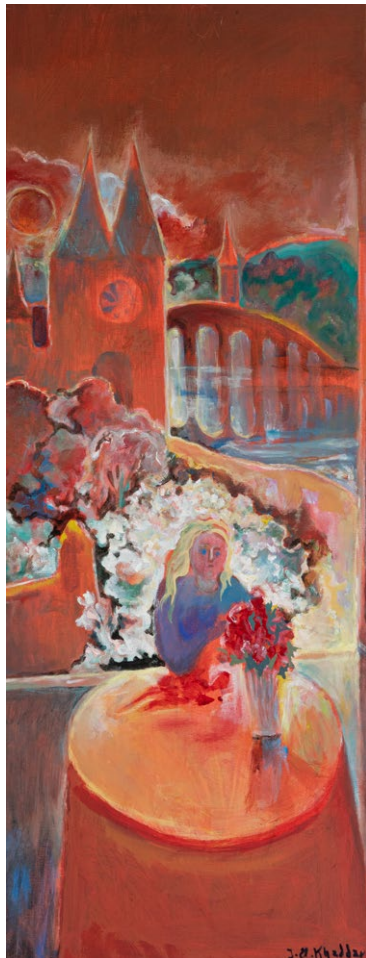
L'œuvre en vente ce jour est un don de la famille de Jacques El Khaddar et de l'association des amis de Jacques El Khaddar, qui a été créée en février 2012.

L'objectif de l'association est de :

- assurer la conservation des œuvres ;
- promouvoir la découverte par le public ;
- répertorier les œuvres.

Autodidacte, comme il aime à se définir, il a suivi les cours des Beaux-Arts de Paris, en cours du soir, « J'ai également eu la chance d'avoir comme professeur Jean TOURET, dans les années quarante ».

Peintre figuratif, il est le transcripteur d'émotions fugitives à travers un visage, la vision poétique d'un paysage un instant entrevu.



Acrylique sur isorel

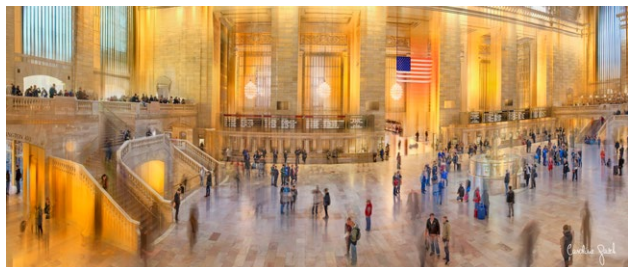
Format : 100 x 40 cm

Association Les amis de Jacques El Khaddar
4 Rue Voltaire
41000 BLOIS

02 54 74 61 80

Caroline GASCH

« GRAND CENTRAL, New York »



Tirage pigmentaire, digigraphie, papier d'art Canson mat, contrecollage dibon, caisse américaine métal noir.

Format : 110 x 48 cm



Née en 1969 à Aix-en-Provence, Caroline Gasch a choisi la photographie naturellement. Elle avait 14 ans.

Aujourd'hui, elle travaille et vit à Tours, où elle a ouvert il y a 3 ans sa propre galerie photographique.

Elle consacre la totalité de son activité à la photographie en France et à l'étranger. Ses photos sont régulièrement exposées et publiées.

Son sens aigu de l'observation et une sensibilité exacerbée lui permettent de mettre en image ses propres inspirations par le biais de la grande complexité de notre environnement urbain. Elle en perçoit la logique, la décrypte et en saisit le faste architectural au travers d'un portfolio harmonieux et étonnamment coloré.

Elle capture des décors architecturaux modernes, et parvient, en les peignant et les habillant de couleurs, à réaliser des œuvres uniques où la luminosité et ses nuances sont au service de l'émotion, de l'esthétisme.

Photographe

17 Place de la Résistance
37000 TOURS

caroline.gasch@gmail.com
www.carolinegasch.com



Francine GENTILETTI

« Veni, Vidi, Vinci »

Depuis l'enfance, Francine Gentiletti gribouille personnages et lieux de vie.

Après une formation aux Beaux-Arts de Tours, elle prend un chemin pictural libre et s'exprime en laissant imagination et humour s'imposer sur ses toiles. Elle croque les histoires de vies, s'attachant, dans un premier temps, au réalisme des situations pour s'en imprégner au plus près, et dans un deuxième temps, y mêle un univers insolite, décalé et joyeux...

Commence alors un travail d'interprétation teinté d'humour, une recherche du burlesque qui insufflent une mélodie contagieuse et un sourire jubilatoire.

Elle utilise huile, acrylique, encre de chine, plume, souvent mêlés de pigments bruts.

Laissez-vous happer, bercer, emporter...



Peinture à l'huile sur acrylique

Format : 120 x 80 cm

Date de création : 2019

Miguel LEBRON

« Chants de la Terre n°195 /
48,85° NORD 2,34° EST »



L'œuvre a été réalisée le 31 juillet 2019 en figeant et en rendant visibles les champs magnétiques qui traversent Notre-Dame de Paris. Le tableau représente Notre-Dame, dans sa dimension de l'invisible.

Série : Oxydes Intemporels - Toile sur châssis bois

Technique mixte : huile, vernis, pigments.

Format : 46 x 75 cm

Date de création : 2019



Né en 1960 à Barcelone, diplômé de l'École des Beaux-Arts d'Orléans, Miguel Lebron découvre le monde du design industriel à la fin des années 80. Passionné, instinctif et curieux de tout, il utilise toute son énergie créative pour allier l'art et les sciences, la créativité et le sens cartésien.

À partir de 2010, il va se consacrer entièrement à son travail artistique. Fortement sensibilisé par la cause environnementale, s'inspirant de la nature, il va mettre au point une technique qui lui permet de laisser s'exprimer notre planète, à travers son champ magnétique, en la figeant et la matérialisant sur la toile.

Cette découverte a donné une orientation nouvelle à sa démarche d'artiste plasticien, l'énergie magnétique est devenue sa nouvelle forme d'expression artistique.

Il aura fallu 7 ans de recherches, d'expérimentation pour comprendre et maîtriser toutes les subtilités de cette nouvelle technique, mariant la physique, la chimie, la nature et l'art.

Designer couleurs & matières / artiste plasticien

41, rue du Général Giraud – Place du Marché
41300 SALBRIS

02 54 98 62 79
miguel.lebron@orange.fr
www.migleb.com



Jean-Pierre LOIZEAU

« Portrait »

En permanence à la Galerie Albane à Nantes et à l'Original Gallery à La Roche-sur-Yon

« Enfant, adossé à un arbre, je regardais dans le ciel bleu les nuages dessiner des formes, c'était un moment de pur bonheur, un moment privilégié, mon terrain de jeux préféré. »

Aujourd'hui, adulte, dans ma chapelle de peinture, au fil du temps, de mes envies et souvenirs aussi, ma vie se dessine sur la toile, mon terrain de JE préféré. »



Collage sur assiette

Format : 50 x 50 cm

Date de création : 2019

« Paysage de Paris : Notre-Dame et la Tour Eiffel »



Gravure sur bois originale de Bernard Lorjou signée et numérotée (17/25), reproduite par l'Imprimerie Nationale de Paris.

Format : 72 x 105 cm

Date de création : 1978



Bernard Lorjou est né à Blois le 9 septembre 1908, troisième et dernier enfant d'une famille modeste subsistant du petit commerce de leur épicerie du Faubourg de Vienne.

Mauvais élève à l'école, seul le dessin l'intéressait. Tout petit, il aimait déjà dessiner, souvent des animaux qu'il « croquait » d'après nature dans la ferme de sa tante où ses parents l'expédiaient pendant les vacances. D'où vient cet amour de la peinture et du dessin ? Personne, ni dans sa famille, ni à l'école, ni dans son entourage, ne semble avoir contribué au développement de ce penchant. Lorjou « cent pour cent autodidacte », comme il le réclame, n'a eu ni la chance ni les moyens d'intégrer une école d'art. Sa formation, il la fera « sur le tas », arpentant le Louvre et autres musées, en quête des « leçons » des Grands Maîtres de la Peinture Classique, tels Géricault et Delacroix. Or, c'est principalement à Goya que Lorjou doit sa destinée.

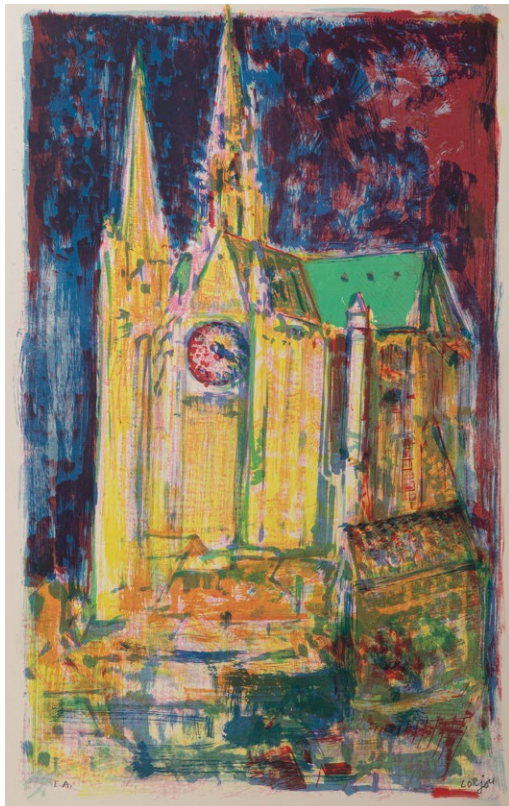
ASSOCIATION BERNARD LORJOU
Association de caractère culturel gérée par la
loi de 1901
7 rue de Bellevue
41000 SAINT-DENIS-SUR-LOIRE

02 54 78 62 05
asso.lorjou@orange.fr
je.shibanuma@wanadoo.fr

« Cathédrale la nuit »



« Cathédrale le crépuscule »



« Vue de Cathédrale »



« Cathédrale en fête »



« Cathédrale le matin »



Cinq lithographies originales de Bernard Lorjou signées E.A. (épreuve d'artiste), reproduites par l'Atelier Mourlot de Paris.

Format de chaque œuvre : 101,5 x 68 cm

Date de création : 1960



Gabriel MADELEINE

« Le prieur »

Gabriel Madeleine, dans son atelier de l'Aubergeon, à Saint-Claude-de-Diray, redonne vie aux matériaux inattendus.

Parmi ses sculptures naissent « Les Petites Zottos » et « Les Étourdis », témoins de la primauté de la matière sur l'esprit, loin des convenances et des entendus qui l'ennuient.

Frappez à la porte de son atelier, il vous laissera quelques secrets du mariage aérien du presse purée et du fer à béton torsadé.



Métal - assemblage, art brut

Hauteur : 35 cm

« Petite forêt en verre industriel »



Hauteur : 40 cm



MARCOVILLE a commencé par imaginer et réaliser des décors et éléments scénographiques pour le monde du spectacle. Fin des années 1970, il se consacre pleinement à une création artistique personnelle en choisissant d'explorer toutes les potentialités de la matière.

D'abord le bois : sculptures taillées à la tronçonneuse. Plus tard, le verre de récupération, matière qu'il transforme et sublime grâce à des techniques originales. Il s'intéresse actuellement au fer à béton qu'il découpe et assemble en d'étonnantes sculptures.

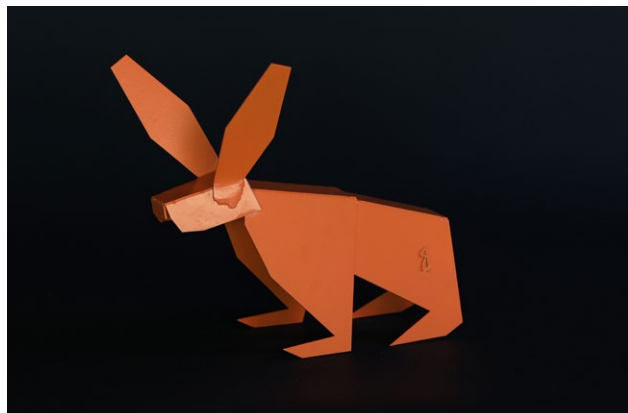
Le propre de MARCOVILLE est de dominer sa matière et d'aller jusqu'au bout des possibilités qu'elle offre. À peine un savoir-faire maîtrisé, qu'il pense déjà à autre chose...

Il a investi de nombreux lieux : musée national de la céramique de Sèvres, musées de Rouen, du Puy-en-Velay, Berck-sur-Mer, Ariana de Genève, le Glasmuseet au Danemark. Il a exposé au Japon, aux États-Unis, en Hollande, au Luxembourg, en Chine, et à l'église Saint-Julien à Tours en 2019.



Jean-Claude MOURET

« Le lapin orange »



Rémou, un nom d'artiste qui exprime parfaitement le parcours incroyable de Jean-Claude Mouré, passé du plus conventionnel au plus artistique : du notaire au sculpteur.

Apparemment, rien ne prédisposait Rémou à devenir sculpteur. Né dans une famille de 13 enfants dans un petit village tourangeau, où l'art était très éloigné du quotidien, il a fait des études de droit le conduisant à des fonctions juridiques et au notariat.

En réalité, il avait en lui une fantaisie, une ouverture immense vers le monde et toutes ses couleurs. Rémou devint passionné, collectionnant tout, écumant vide-greniers et brocantes. Il a su allier le concret grâce à ses études et sa vie professionnelle, et les voyages comme les découvertes artistiques.

Il se rend régulièrement sur l'île de Pâques, source de méditation et d'inspiration. Il a d'ailleurs créé des totems en hommage à ce lieu. L'essentiel de ses créations est destiné, en raison de leur taille, à trouver sa place à l'extérieur. Chaque création est reproduite en 22 exemplaires. (Valérie BARDET)

Tôle peinte

Format : 30 x 45 cm

Date de création : 2012

« Cobaye »



Résine sablée sur noyau en polystyrène - Pièce unique -
Style : art toy

Hauteur : 70 cm

Date de création : 2018



Papadom, de son nom d'artiste, a fait sa carrière dans le monde de la céramique. La terre est maintenant devenue un outil pour travailler d'autres matériaux comme des polymères, de la résine, du polystyrène, de l'aluminium ou du bois. Ces matières lui permettent de travailler des sculptures de plus grand volume tout en restant légères.

*Premier prix de la ville d'Amboise /
Premier prix de la biennale de
céramique de Langeais / Premier prix
du salon régional des métiers d'art
2017.*

*Juge pour les petits formats de Truyes /
Juge pour la ville de Ballan / référent
pour « l'art en troglo » de la ville de
Saint-Étienne-de-Chigny.*



Alain SOUCHON

« Foule Sentimentale » et « Allô maman bobo »

Auteur, compositeur, interprète et acteur français. Figure majeure de la chanson française depuis les années 1970, sa carrière est notamment marquée par sa collaboration avec Laurent Voulzy entamée en 1974.

Alain Souchon est l'un des artistes les plus récompensés aux Victoires de la musique avec 9 trophées gagnés depuis 1986. (wikipédia)

Foule sentimentale

A. Souchon

1. Oh la la la vie en rose
2. Il me semble d'être sage
3. On nous a dit Schil-ler

Le monde qu'on nous propose
De ces car-tes d'em-bul-lage
On nous Paul-Loup Su-let-ter

D'a-voir les quan-ti-tés d'choses
Des gens la-vés hors d'a-ge
Oh le mal qu'on peut nous faire

Qui domment en-vie d'a-u-tre chose
Et tristes et sans au-cun avan-tage
Et qui re-va-ge la Mouk-tère

Aie on nous fait croire
On nous in-fir-me
D'être ciel-de-val-ais

Que le bon-heur c'est d'a-voir
Des dé-sirs qui nous al-lègent
Un dé-sir qui nous em-balle

De l'a-voir plus nos-tre
On nous prend fait pas dé-vou-er des qu'on est si
Pour de-main non en-fan-ta-poles

D'a-voir d'a-voir de nous dé-sirer
Pour des sons a-bes qu'on s'entend
Uniquement un rêve un che-val-ais

Foule sen-ti-men-tale
On a soif d'i-dé-al

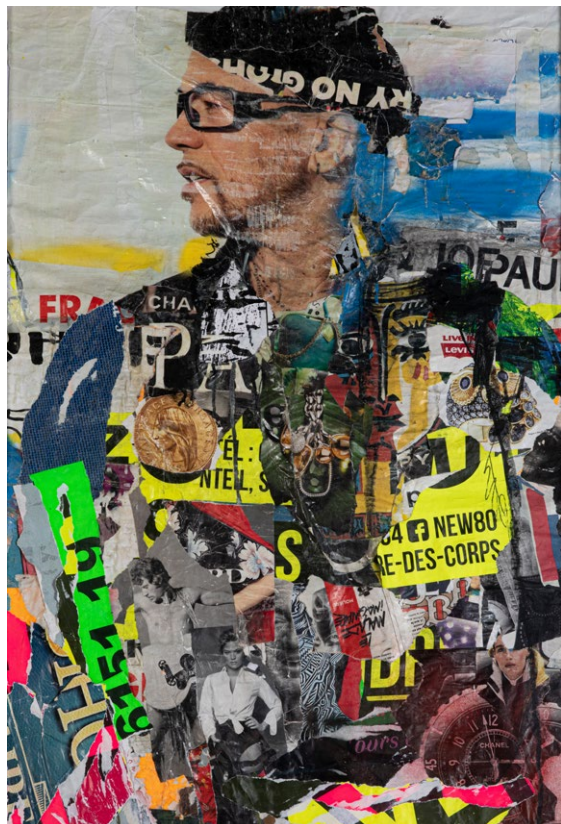
Al-ti-ré par les é-toiles, les voiles
Que des choses pas com-mer-ciales

Foule sen-ti-men-tale
Il faut voir comme on nous parle

Comme on nous parle

L'artiste propose deux textes manuscrits l'un des paroles de Foule sentimentale, issu de l'album « C'est déjà ça » sorti en 1993 et le second Allô maman, bobo de l'album « Jamais content » sorti en 1977.

« Sans titre »



Sans titre - Collage affiches

Format : 60 x 90 cm

Date de création : 2019



L'artiste tourangeau se revendique fièrement autodidacte. Et c'est sa force. Tout a commencé en 2003 dans les embouteillages sur le périphérique parisien. Sortant d'une réunion, le chef d'entreprise tourangeau est saisi par la beauté d'une affiche qui annonce une exposition de Gerhard Richter, artiste aujourd'hui reconnu comme l'une des figures majeures de la peinture contemporaine. La décision est prise. Le lendemain, il achète des toiles et de la peinture. Il regarde des vidéos montrant des performances étonnantes. Il s'inspire ensuite des figures emblématiques du street-art notamment et se lance dans ses premières créations, façonne sa propre personnalité, entre collages, pointillisme et coulage. Le résultat bluffe les professionnels et les néophytes. Impossible de rester insensible devant ses œuvres grand format, qui s'imprègnent de la pop culture. Loin des injonctions du milieu de l'art contemporain, les œuvres de Patrick Taupin suscitent une émotion immédiate chez les spectateurs et de plus en plus chez les galeristes.



Max VAUCHÉ

« Flèche de la cathédrale de Paris »



Max Vauché, Maître Artisan chocolatier, s'installe en 1981 dans les Ardennes.

En 1986, il arrivera à Blois pour créer sa première boutique. En 2005, il ouvre sa Chocolaterie à Bracieux, ainsi que le site de production, et en 2009 une troisième boutique sur Orléans.

Passionné par son métier, Max Vauché, Chocolatier Créateur, vous fait partager son univers à travers ses créations visuelles et gustatives.

« Originellement faite de bois de chêne et de plomb, nous avons créé une reproduction en chocolat inspirée de la flèche de la cathédrale de Paris. »

3,2 kg de Chocolat Pure Origine du Mexique 70 % de cacao. Fèves de cacao issues d'une collaboration avec une plantation située à Comalcalco, Tabasco au Mexique, acheminées en France en bateau à voiles, pour un transport écologique, économique et meilleur pour la planète. La fève de cacao est ensuite transformée en chocolat dans le laboratoire du couvreur à Bracieux (41).

Hauteur : 90 cm

Poids : 3,2 kg

« Portrait et savoir »



Tableau issu d'une série de portraits réinterprétant l'œuvre d'Edouard Curtis (1868-1952) photographe, dont les mises en scène du peuple Amérindien de 1907 à 1930, constitue une œuvre inclassable, entre fantasmagorie et volonté de préserver.

Technique mixte de mine de plomb sur papier de soie encollé, incrustations de broderie, perlage, métal sur toile.

Format : 20 x 20 cm



ZAZÜ, artiste française, vit et travaille en Touraine.

Diplômée de l'ENSAAMA Olivier de Serres, plasticien de l'environnement architectural et prix de la SEMA en poche, Zazü part expérimenter la relation homme-nature en s'y retirant, en marchant.

Elle se lance alors dans le land art, un art en dialogue avec la nature et le territoire, et élabore le Land-danse-art, concept de performance associée à l'œuvre. Parallèlement, Zazü fait de nombreuses expositions et installations personnelles dans des lieux atypiques, décalés ou en pleine nature. En 2013, elle crée l'atelier-galerie OMAA AKIING et participe à la cogestion de lieux de culture partagée et du festival de dessin contemporain.

Sa recherche pluridisciplinaire nous plonge toujours dans une sorte d'approche ritualisée au croisement de la création plastique et de l'anthropologie, explorant par exemple nos liens avec la culture amérindienne. Elle se caractérise par le métissage de nombreux médiums et disciplines artistiques offrant un univers dans lequel on pénètre, et qui tente de refléter « l'unité de la vie » ou plutôt « le lien en toute chose ».

Galerie Omaa-Akiing
185 ter, rue Marcel-Cachin
37700 SAINT-PIERRE-DES-CORPS

zazu@neuf.fr



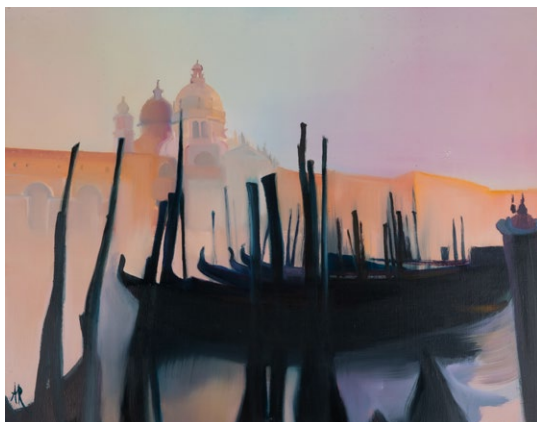
Le conseil départemental de Loir-et-Cher a souhaité participer à la vente aux enchères organisée en faveur de la restauration de la Cathédrale Notre-Dame de Paris en faisant don de certaines œuvres d'artistes loir-et-chériens conservées dans son fond culturel.

Conseil départemental de Loir-et-Cher
Place de la République
41000 BLOIS

www.departement41.fr

Madeleine ARPHAND / Colette BOSQUET

« Ombre et lumière »



Peinture, huile sur toile de Madeleine Arphand

Format : 73 x 92 cm

Date de création : XX^e siècle

« La partie »



Sculpture en bronze de Colette Bosquet

Format : 26 x 40 cm

Date de création : XX^e siècle

« Nage en surface »

Dessin, encre de Chine, lavis et gouache

Format : 32,5 x 46,5 cm

Date de création : XX^e siècle



« Bacchanale et centaures »

Dessin, encre de Chine, lavis et gouache

Format : 50 x 39.5 cm

Date de création : XX^e siècle



« Céramiques »



Jardinière et cache-pot d'Adrien Thibault

Date de création : fin XIX^e - début XX^e siècle

« Le signe »

Peinture, huile sur toile de Guy Thomas

Format : 99 x 80 cm

Date de création : XX^e siècle



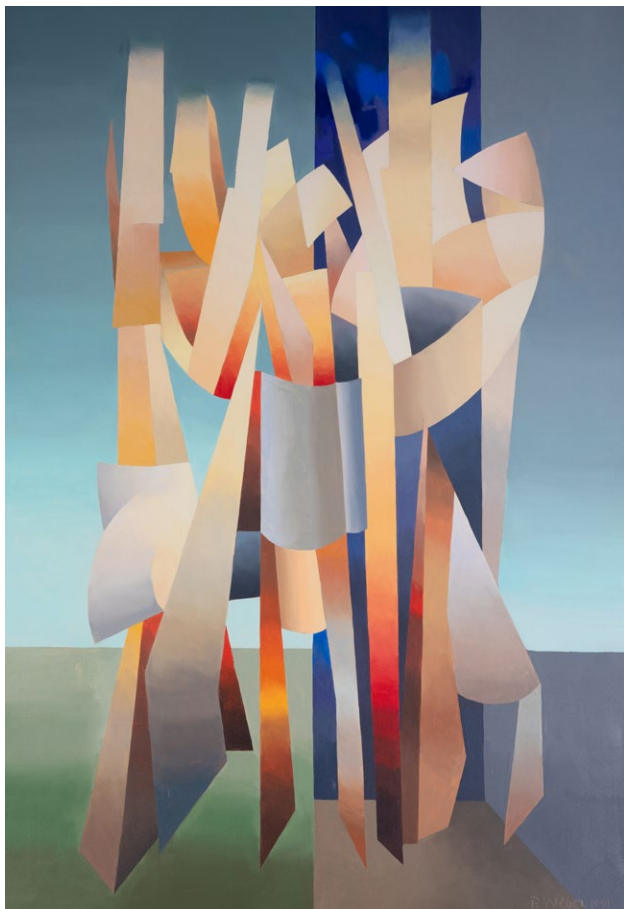
« Ose de Naviaux »

Peinture, huile sur toile
de Peter Van Mourik

Format : 61 x 46 cm

Date de création : 1999

« Sans titre »



Peinture, huile sur toile de Paul WEBER

Date de création : 1991

Format : 131 x 91 cm

REMERCIEMENTS



Le conseil départemental de Loir-et-Cher tient tout particulièrement à remercier le diocèse de Paris et Monseigneur Aupetit, le diocèse de Blois et Monseigneur Batut, le domaine national de Chambord, la Maison Rouillac commissaires-priseurs, le sculpteur et orfèvre Goudji, l'ensemble des artistes, donateurs et des personnalités ayant participé à cette vente par le don d'une œuvre d'art ou d'un objet de leur collection.

Le département remercie également Mireille Vauthier, Rachel Bedouet, l'Atelier 6 pour leur accompagnement dans les contacts avec les artistes.

Merci enfin à vous tous, Loir-et-Chériens et amateurs d'art de la région Centre-Val de Loire et d'ailleurs, d'être venus assister, soutenir, faire un don pour la reconstruction de Notre-Dame de Paris.

EN PARTENARIAT AVEC



ROUILLAC

*Commissaires-Priseurs
Expert près la Cour d'Appel*



Conseil départemental de Loir-et-Cher

Hôtel du Département · Place de la République · 41020 Blois Cedex

T. 02 54 58 41 41 · www.departement41.fr

