

que valent vos trésors ?

Un coupe-papier royal ?

Cette semaine, Aymeric Rouillac, commissaire-priseur, répond à Patrick car il souhaite connaître l'histoire d'un coupe-papier orné de fleurs de lys et d'un porc-épic.

En 496, l'armée de Clovis, Roi des Francs, affronte celle des Alamans à Tolbiac, non loin de Cologne. Mais le combat tourne vite au vinaigre pour nos ancêtres... Clovis tente le tout pour le tout en promettant au Dieu de son épouse chrétienne, Clotilde, de se convertir s'il lui donnait la victoire. Ce fut chose faite ! Peu de temps après, le roi des Francs est baptisé par l'évêque de Reims Rémi, en compagnie de tous ses guerriers, faisant ainsi de sa nation la « fille aînée de l'Église ».

À un Roi chrétien, il faut des armoiries chrétiennes ! De nombreuses légendes racontent comment les trois crapauds de ses armes ont été remplacés par des fleurs de lys. Ici, c'est un ermite qui lui aurait donné un nouveau bouclier, l'ayant auparavant reçu d'un ange, là, ce sont ses soldats qui, pour fêter une victoire, auraient brandi des iris jaunes des marais ; dans une autre histoire, les lys proviennent de la forme du fer équi-



M^e Aymeric Rouillac, commissaire-priseur.

(Photo archives NR, J. Dutac)

pant les lances des Francs ! Quoi qu'il en soit, la forme de la fleur ne variera pas, faisant toujours référence à la religion chrétienne : la partie centrale représente la Foi, soutenue à gauche par la sagesse, et à droite par la noblesse. De plus, la fleur de lys est un symbole de la Vierge Marie. Louis VII est le premier roi à généraliser

son usage au XII^e siècle. À cette époque, les armoiries sont semées d'une multitude de fleurs de lys posées sur un fond bleu, couleur du ciel où se trouve le Paradis. Charles V, 200 ans plus tard, les réduit au nombre de trois, en référence à la Trinité chrétienne : « Dieu Père, Fils et Esprit ». 1.000 ans après, ces fleurs sont toujours indissociables de la monarchie française.

Un ornement amusant : un porc-épic

Le manche du coupe-papier de notre lecteur est ainsi formé de cet emblème millénaire. La fleur de lys est traitée en ronde-bosse et ajourée de fleurons, enroulements et agrafes. Au niveau du talon de la lame est appliqué un ornement amusant : un porc-épic. Je ne vous apprendrai rien en vous disant qu'il est l'emblème du roi Louis XII, dont vous pouvez admirer une statue équestre à l'entrée du château de Blois ! Mesurant 17,5 centimètres de long, il semble malheureusement ne pas être en argent



Le manche du coupe-papier de notre lecteur est ainsi formé de cet emblème millénaire, la fleur de lys.

massif mais en métal argenté. En effet, si vous observez la lame avec attention, vous remarquerez que des usures laissent apparaître un métal jaune : du laiton. Ainsi, bien que de belle qualité d'exécution, cet objet n'est pas précieux. Il y a fort à parier qu'il était vendu dans les boutiques de souvenirs des environs du château de Blois à la fin du XIX^e siècle.

Justement, entre 1844 et 1871, l'État charge l'architecte Félix Duban de la restauration des appartements royaux de cette

résidence... royale ! À la manière de Viollet-Le-Duc, il redonne vie - réinvente même - des décors renaissants tels qu'on les fantasmait à cette époque. Il en découlera un goût, une mode, pour les objets de la Renaissance, ou fabriqués dans le style de cette période. C'est précisément le cas pour le coupe-papier de Patrick. Même si ce n'est pas le propre ouvre-lettres du roi, cet objet est tout à fait charmant et pourrait trouver amateur pour **une vingtaine d'euros**.

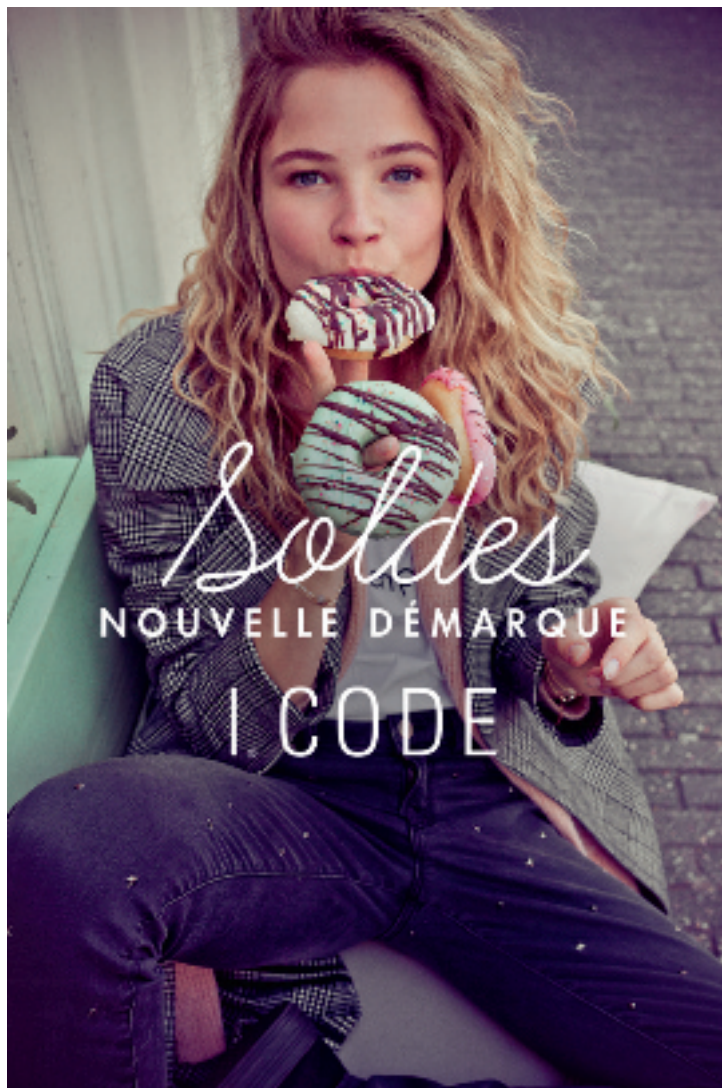
pratique

> Vous avez un objet à proposer à notre expert : envoyez-nous ce que vous connaissez sur celui-ci, ainsi qu'une (ou plusieurs) photo en format jpeg (d'un poids

compris entre 250 et 500 ko) sur la boîte mail : tresors41@nrco.fr (attention, tresors sans accent).

> Vos coordonnées sont

indispensables à la prise en compte de votre demande, mais vous pouvez réclamer l'anonymat en cas de publication.



I.CODE BLOIS
24 RUE PORTE CHARTRAINE
02 54 74 72 62

Portes ouvertes
18-21 janvier

Nouveau Hyundai Tucson
La chance, ça se travaille.

Hyundai Tucson essence 177ch DCT 7
À partir de 279 €
14,5-16,9 € mois, 82 000 km
5 ans ou 100 000 km
SANS APOSTR

Pendant les journées test & love, essayez le SUV Hyundai Tucson essence 177ch, 50 chevaux et 170 km/h de vitesse, 0 à 100 en 8,9 s. * Les tarifs sont destinés à titre indicatif et peuvent varier en fonction des options et des financements proposés. Les tarifs sont destinés à titre indicatif et peuvent varier en fonction des options et des financements proposés. Les tarifs sont destinés à titre indicatif et peuvent varier en fonction des options et des financements proposés.

test & love

HYUNDAI

MONDIAL AUTO
9, rue des Guignières - BLOIS - 02 54 42 93 00

5: ILLIMITÉ

ÉCRIVAINS
D'AUJOURD'HUI

DIMANCHE

Françoise Xenakis
née à Blois
(Loir-et-Cher)

la Nouvelle République

ÉTONNANTS
CIMETIÈRES

DIMANCHE

Les cimetières protestants
des Deux-Sèvres
(79)

la Nouvelle République