

LE 6 SEPTEMBRE

À PARTIR DE 15H30

MATTHIEU RICARD

VENTE CARITATIVE DE  
24 PHOTOGRAPHIES

PAR L'ÉTUDE ROUILLAC

GRAND MANÈGE ROCHAMBEAU  
41 100 VENDÔME

au profit de l'association karuna shechen\*  
<http://karuna-shechen.org/fr>

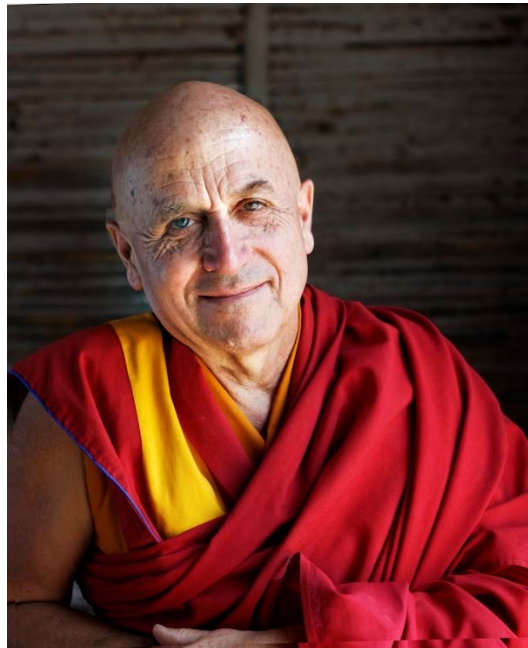
en présence de l'auteur

*Promenade*  
**PHOTOGRAPHIQUES**

*Dans le cadre de la 12ème édition du Festival des Promenades Photographiques et en présence de Matthieu Ricard, vente aux enchères de 24 photographies, issues du dernier ouvrage du moine photographe :*

*"VISAGES DE PAIX, TERRES DE SERENITE."*

*Ces grands tirages limités sont signés par l'auteur et vendus sans frais au profit de l'association Karuna-Shechen, fondée par Matthieu Ricard.*



**Matthieu RICARD**

Bien des tragédies peuvent être illustrées de manières poignantes par la photographie, mais, personnellement, j'ai pris le parti de célébrer la beauté intérieure de la nature humaine afin de redonner confiance et espoir à ceux qui douteraient du potentiel d'altruisme et de compassion de l'humanité. J'ai donc plus souvent photographié les sourires que la tristesse, la bienveillance que la méchanceté, la candeur que l'affection.

Il ne s'agit certes pas de minimiser les drames issus de la violence, de la persécution et de la cruauté, mais de mettre en exergue la banalité du bien, qui est plus souvent présente en nos vies que celle du mal.



Fondée en 2000 par Matthieu Ricard, Karuna-Shechen met en œuvre des projets humanitaires pour les populations défavorisées d'Inde, du Népal et du Tibet.

**<http://karuna-shechen.org/fr>**

**Lot No****Description**

- 1** Matthieu RICARD (1946)  
Jeunes et vieux sont au rendez-vous pour accueillir Dilgo Khyentsé Rinpotché, de retour au Tibet après trente ans d'exil. Monastère de Shéchèn, 1985.  
65 x 85 cm.



- 2** Matthieu RICARD (1946)  
Une famille nomade du Tibet oriental dans les pâturages d'été. Le vêlage a lieu au début de l'été. C'est le seul moment où les dris (femelle du yak) ont assez d'herbe à brouter pour nourrir leurs petits. 1988.  
65 x 85 cm.



- 3** Matthieu RICARD (1946)  
Deux jeunes enfants bhoutanais, 1985.  
86 x 65 cm.



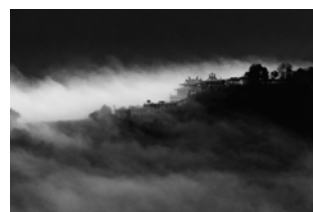
- 4** Matthieu RICARD (1946)  
Collines himalayennes, Népal, 2001.  
65 x 85 cm.



- 5** Matthieu RICARD (1946)  
Le jeune Orguien Tendzin Jigmé Lhundroup, ici âgé de 12 ans, qui fut reconnu comme l'incarnation de Dilgo Khyentsé Rinpotché, effectue une cérémonie d'offrande au feu, à Paro, au Bouthan, 2006.  
65 x 85 cm.



- 6** Matthieu RICARD (1946)  
Un monastère tibétain émerge des brumes matinales, au sommet de la colline de Namou Bouddha, Népal, septembre 2006.  
65 x 85 cm.

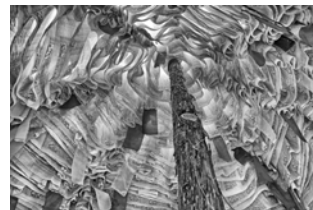


**Lot No****Description**

- 7 Matthieu RICARD (1946)  
Des jeunes moines du monastère de Shéchen jouent avec des bulles de savon, juillet 2007.  
65 x 85 cm.



- 8 Matthieu RICARD (1946)  
Une pyramide de drapeaux à prière. Tibet Oriental, 2007.  
65 x 85 cm.



- 9 Matthieu RICARD (1946)  
Ces danseurs à la coiffe noire (shanak), virevoltent durant trois quarts d'heure, rythmant leurs mouvements à l'aide d'un tambour, pendant le festival annuel de danses sacrées au monastère de Trongsar, au Bouthan, 2007.  
65 x 85 cm.



- 10 Matthieu RICARD (1946)  
Le stoupa de Borobudur, à Java, en Indonésie, est le plus grand monument bouddhiste au monde. Il fut construit au IXème siècle durant la dynastie Sailendra. Abandonné au XIIème siècle au milieu de la jungle, il fut redécouvert en 1815 par Thomas Stamford Raffles, vice-gouverneur de Java. Construit selon la tradition du bouddhisme Mahayana, il comporte dix étages symbolisant les dix "terres" ou niveaux qui mènent graduellement à l'état de parfait Bouddha. Il contient plus de cinq cent statues du Bouddha de taille humaine et soixante douze stoupas plus petits. Le site de Borobudur fait partie de l'héritage mondial de l'Unesco depuis 1973. Juin 2008.  
65 x 85 cm.



- 11 Matthieu RICARD (1946)  
Lumière de fin d'après-midi, près de Namo Buddha, Népal, décembre 2008.  
65 x 85 cm.



- 12 Matthieu RICARD (1946)  
A proximité du col de Pélé-la (3300m d'altitude), ces conifères majestueux et plusieurs fois centenaires orientent les hauteurs des "montagnes noires", qui séparent le Bhoutan occidental du Bhoutan central, 2011.  
65 x 85 cm.



**Lot No****Description**

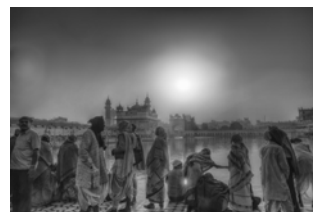
- 13** Matthieu RICARD (1946)  
Au Tibet oriental, dans la province de Minyak, s'élève un immense édifice entièrement constitué de pierres plates gravées de mantras et de prières. Les fidèles commandent ces pierres à des artisans graveurs qui vivent autour de ce lieu sacré. Une fois la pierre gravée, ils la transportent sur leur dos jusqu'au monument et l'ajoutent aux milliers d'autres pierres qui le constituent, 2013.  
65 x 85 cm.



- 14** Matthieu RICARD (1946)  
Jeunes moines bouddhistes au monastère de Shéchèn, au Népal, 2013.  
65 x 85 cm.



- 15** Matthieu RICARD (1946)  
Harmandir Sâhib, aussi appelé Temple d'or, à Amritsar, au Punjab, en Inde. Le lieu le plus sacré pour les fidèles de la religion sikh. 2014.  
65 x 85 cm.



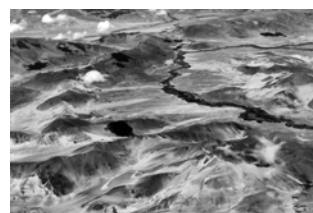
- 16** Matthieu RICARD (1946)  
À Yuksam, Sikkim, grands moulins à prières mis en mouvement par les fidèles qui passent en priant pour le bien de tous les êtres, juillet 2005.  
65 x 85 cm.



- 17** Matthieu RICARD (1946)  
Forêt primitive lors d'un pèlerinage à Chumbu (Chumophouk ou Chimpou), lieu sacré, à quatre heures de marche à partir d'une branche de la vallée de Paro, le long de la rivière Doteng. Bhoutan, avril 2014.  
65 x 85 cm.



- 18** Matthieu RICARD (1946)  
Tibet central. Vue aérienne, juillet 2014.  
65 x 85 cm.



- 19** Matthieu RICARD (1946)  
En dépit de la pluie battante, une foule de nomades se presse à l'entrée et autour d'une tente pour rencontrer un maître spirituel revenu au Tibet oriental après de nombreuses années passées en exil à la suite de l'invasion communiste chinoise. Ils sont ainsi restés des heures à contempler le maître, sans jamais se lasser. La coiffure des femmes est ornée de turquoise et de corail. 1995.  
65 x 85 cm.



- 20** Matthieu RICARD (1946)  
Prêts à offrir leurs traditionnelles écharpes blanches, les moines et les lamas du monastère de Shéchène, au Tibet Oriental se pressent vers l'entrée du monastère pour prendre part aux célébrations de bienvenue en l'honneur de Shéchèn Rabjam Rimpotché, l'abbé en titre du monastère, venu leur rendre visite depuis le Népal, 1995.  
65 x 85 cm.



- 21** Matthieu RICARD (1946)  
En 1985, après trente ans d'exil en Inde, Dilgo Khyentsé Rinpotché est accueilli par deux moines musiciens, joueurs de gyaliing, lors de son retour dans les ruines du monastère de Shéchèn, qui fut rasé lors de la Révolution culturelle chinoise, 1985.  
65 x 85 cm.



- 22** Matthieu RICARD (1946)  
Après trente ans passés en exil, Dilgo Khyentsé Rinpotché retrouve l'un de ses anciens amis au monastère de Mindroling, au Tibet central. Cet homme âgé est l'ancien maître de retraite des célèbres ermitages de Kangri Thökar, où médita le grand érudit du XlVe siècle, Longchen Rabjam, 1985.  
65 x 85 cm.



- 23** Matthieu RICARD (1946)  
En dépit de la pluie battante, une foule de nomades se presse à l'entrée et autour d'une tente pour rencontrer un maître spirituel revenu au Tibet oriental après de nombreuses années passées en exil à la suite de l'invasion communiste chinoise. Ils sont ainsi restés des heures à contempler le maître, sans jamais se lasser. La coiffure des femmes est ornée de turquoise et de corail, 1995.  
65 x 85 cm.



**24**

Matthieu RICARD (1946)

Dans l'Est du Tibet, le Kham, lors de la grande fête de Mani Guenkok, les femmes portent un gros morceau d'ambre sur la tête et de lourdes parures de corail, de turquoise et d'agate dont elles ont hérité de leurs aïeules, juillet 2004.

65 x 85 cm.



**Collections  
Rochambeau**

**1 624 000 €**

**ROUILLAC**

*Commissaires-Priseurs  
Expert près la Cour d'Appel*

**2016**

**Château de  
Versailles**

**124 000 €**

**23 000 €**

**124 000 €**

**179 000 €**

**60 000 €**

**palais de  
Compiègne**

**155 000 €**

**93 000 €**

**70 000 €**

**394 000 €**

**89 000 €**