

ROUILLAC

*Commissaires-Priseurs
Expert près la Cour d'Appel*

Château de
Saint-Senoche
en Touraine

Vente de la totalité du mobilier
les 18, 20 et 21 mars 2016



Au profit de la Fondation Planiol
500 numéros sans prix de réserve

VARENNES (37600),

Sorties : A10 n°25 - A85 n°11 (3 heures au sud de Paris).

En présence de Maître Julie Laurillot, notaire à Loches.

www.rouillac.com

02 47 61 22 22



Grand Salon



Salon de l'Entrée



Chambre de Madame Planiol



Salle à Manger

ROUILLAC

*Commissaires-Priseurs
Expert près la Cour d'Appel*

Dimanche 20 mars 2016

Lundi 21 mars 2016

MOBILIER du CHÂTEAU de SAINT-SENOCH

37600 - VARENNES

Ventes aux enchères à 14h30

500 numéros sans prix de réserve.

EXPOSITIONS

Jeudi 17 mars de 15h à 17h pour les livres.
Vendredi 18 mars de 9h30 à 12h et de 14h à 18h.
Samedi 19 mars de 10h à 12h et 14h à 17h30.
Dimanche 20 mars de 9h30 à 12h.
Lundi 21 mars de 9h30 à 12h

PAIEMENT COMPTANT - FRAIS 20% TTC

www.rouillac.com

photos HD, liste complète et résultats
sur notre site internet

www.rouillac.com

Tours (37000)
22, boulevard Béranger
02 47 61 22 22

Vendôme (41100)
Route de Blois
02 54 80 24 24

Paris (75006)
41, bd du Montparnasse
01 45 44 34 34

rouillac@rouillac.com

OVV n°2002-189

Fax : 02 54 77 61 10

AVEC L'ASSISTANCE DES EXPERTS

Livres

Jean-Paul Veyssière (CNES)

Tél. 06 08 92 50 37 (n°1 à 246 du 18 mars).

Tableaux anciens

Cabinet Turquin

Tél. 01 47 03 48 78 (n°402,
403, 477, 478, 479, 528)

Arts d'Asie

Cabinet Portier

Tél. 01 48 00 03 45 (n°201,
233 à 238, 240, 272, 279 à 281, 324 et 326).

Tableaux modernes

Cabinet Brame et Lorenceau

Tél. 01 45 22 16 89
(n°290, 291)

Céramique

Lefebvre et Fils

Tél. 01 42 61 18 40
(n°219, 222).

RESTAURATION

Le relais de Varennes

situé aux grilles du château propose son "Menu du collectionneur"

les vendredi, samedi, dimanche et lundi midi.

Réservation : 02 47 59 15 39

ORDRE DE PASSAGE

Vendredi 18 mars 2016, 14h00

Livres	1 - 247
	<i>catalogue spécifique</i>

Dimanche 20 mars 2016, 14h30

Entrée et Salon de l'entrée	200 - 245
Grand Salon	250 - 295
Bureau	300 - 312
Salon de Musique	320 - 340
Salle à Manger	350 - 404

Lundi 21 mars 2016, 14h30

Mobilier de la Bibliothèque	450 - 495
Chambre de Thérèse Planiol	500 - 537
Chambre de René Planiol	540 - 549
Chambres du 1er étage	560 - 585
Chambres du 2ème étage	590 - 609

CONDITIONS PARTICULIÈRES

Pas d'enchères en "live".

Ordre d'achat : montants supérieurs à 300 €.

Enchères téléphoniques : montants supérieurs à 1 000 €.

Enlèvement impératif avant le 25 mars 2016.

LUNDI 21 MARS 2016, 14H30

Entrée et salon de l'entrée

- 200** PAIRE de FAUTEUILS à LA REINE en bois naturel sculpté et mouluré à décor de fleurs. 600/1000
Accotoirs en coup de fouet, traverses mouvementées. Ils reposent sur quatre pieds nervurés et cambrés.

Un d'époque Louis XV. Estampillé G. BOUCAULT. (une console d'accotoir restaurée).
L'autre réalisé par R. DOLBOIS à Loches en 1954 pour former paire avec le précédent.
Haut. 92,5, Larg. 63, Prof. 55,5 cm.

Guillaume BOUCAULT est reçu maître le 17 décembre 1766. Domicilié rue de Charonne puis rue de Sainte-Marguerite à Paris, il était peut-être le neveu de Jean Boucault. On lui doit des sièges Louis XV et Louis XVI classique, comme ceux de l'ancienne collection Patino.
- 201** JAPON. Paire de POTICHES en porcelaine montée. 500/1000
Fin XIXe.
Haut. 55 cm. (accidents).

Provenance : acquis en 1951 lors de la succession Lafont, dans un immeuble du quai François Tissard à Amboise.

JOINT : CHINE. VASE BULBE en émail cloisonné à décors de fleurs sur fond bleu. XIX-XXe. Haut. 30 cm. (bosse)
- 202** ENSEMBLE DE VASES ET CACHE-POTS en céramique : en porcelaine bleue et 50/100
blanche chinoise; blanc en forme de feuilles de choux; blanc orné de fleurs d'hibiscus (?);
orné de fleurs dans les tons roses.
XXe. Tailles et états divers.

JOINT : divers BIBELOTS en céramique et en étain.
- 203** TAPIS d'ORIENT en laine a fond marron. 80/160
285 x 205 cm
- 204** Pierre PAGES (né en 1933) 50/100
Le pont Alexandre III à Paris.
Vue cavalière de la Seine au niveau de l'île de la Cité à Paris.
Deux lithographies, dont une datée 80.
53 x 73 cm.

JOINT : Deux REPRODUCTIONS d'après les ÉCOLES ANCIENNES :
- Scène de décapitation d'un démon sur une place de Toscane. 14 x 37 cm.
- Jeune berger (Saint-Jean-Baptiste ?) dans un paysage avec une ville. 19,5 x 32,5 cm.
- 210** FAUTEUIL CABRIOLET en bois naturel sculpté et mouluré. Décor de nœud rubané sur 150/200
la traverse haute du dossier médaillon et en ceinture. Accotoirs en coup de fouet. Pieds
nervurés et cambrés.

Époque Transition.
Haut. 96,5, Larg. 61, Prof. 55 cm. (restaurations)
- 211** FAUTEUIL à LA REINE en bois naturel mouluré et sculpté. Traverse haute du dossier en 150/300
accolade. Décor d'acanthes au dossier, aux accotoirs, aux traverses de l'assise et aux pieds.

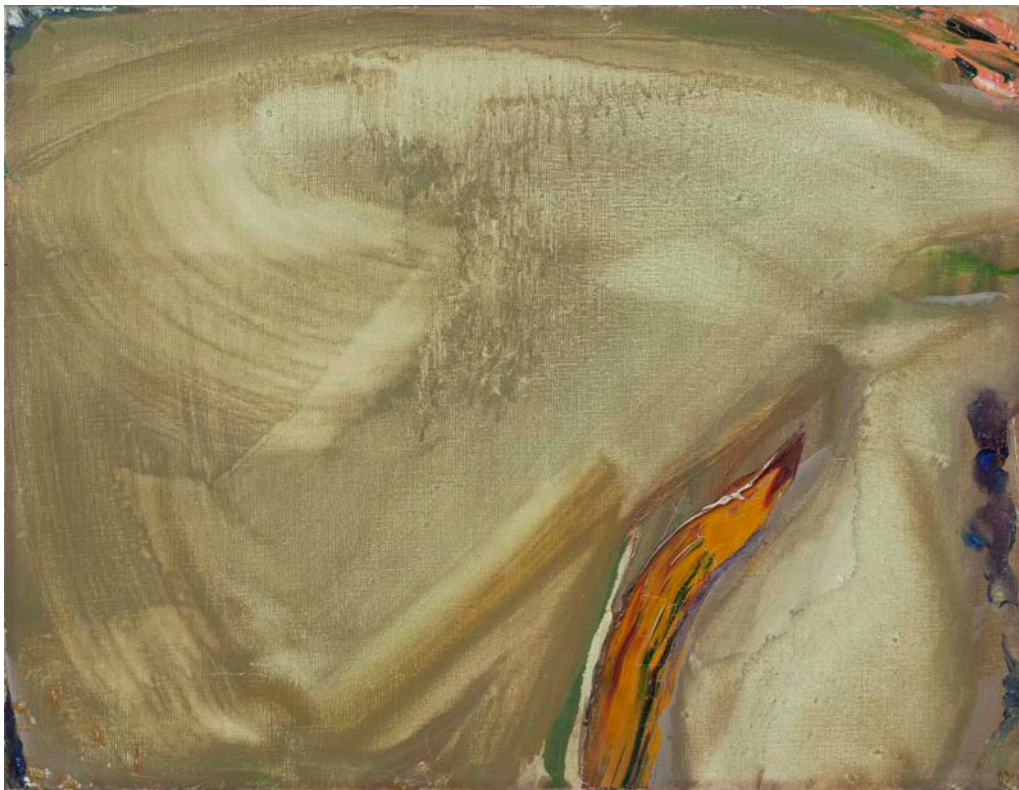
Début de l'époque Louis XV.
Haut. 91, Larg. 68, Prof. 56,5 cm. (restaurations)

- 212** CHAISE en bois mouluré et relaqué blanc et saumon. Elle repose sur quatre pieds galbés à enroulement. 50/150
Travail ancien de style Louis XV.
Haut. 93, Larg. 56, Prof. 52 cm. (restaurations)
- 213** MARQUISE - CANAPÉ deux places en bois naturel mouluré et sculpté. Dés de raccordement à fleurons. Il repose sur quatre pieds fuselés, cannelés et rudentés. 200/300
Époque Louis XVI.
Haut. 80, Larg. 90,5, Prof. 43,5 cm.
- 214** BOUT DE PIED en bois mouluré, sculpté et laqué gris. Dés de raccordement à fleurons. 150/300
Pieds fuselés et cannelés.
Époque Louis XVI.
Estampillé M. DELAPORTE à quatre reprises.
Haut. 14,5, Larg. 43,5, Prof. 35,5 cm.
Martin Nicolas Delaporte reçu maître en 1765 aurait repris l'estampille de son oncle Martin Delaporte à sa mort en 1756. Dans son atelier de la rue des Filles-Dieu à Paris, il réalisa des canapés et fauteuils Louis XVI.
- 215** FAUTEUIL À COIFFER en bois mouluré, sculpté et rechapé crème. Accotoirs à manchettes, dés de raccordement à fleurons. Il repose sur quatre pieds fuselés et cannelés, les pieds antérieurs rudentés. 300/600
Époque Louis XVI.
Haut. 77, Larg. 59, Prof. 47,5 cm.
- 216** CHAISE à dossier droit en bois noirci. Piètement en H dit en "os de mouton". 40/80
Style Louis XIII.
Haut. 116, Larg. 49, Prof. 51 cm.
JOINT : TROIS TABLES volantes :
- la première dite "de marine" de forme ovale. Les bords du plateau rabattables.
- la deuxième en bois de plaquage de forme carrée à plateau d'entretoise. Piètement quadripode. Haut. 69 cm.
- la troisième en bois naturel à plateau octogonal repose sur quatre pieds tournés.
- 217** ARMOIRE rectangulaire en bois naturel mouluré et richement sculpté de fleurs, feuillages et coquilles. Elle ouvre par deux vantaux accueillant chacun deux réserves chantournées en marqueterie de bois clair incrusté de bois divers – de fleur de lys, et centrés d'une étoile. Corniche en chapeau de gendarme. Tablier découpé. Le faux-dormant agrémenté d'un oculus contenant la gravure d'un cadran de montre. Au-dessus et en-dessous de ce dernier est inscrit "1803 / FAIT PAR MO / IULIEN TH / EBAULT". 600/800
Travail régional, début du XIXe.
Haut. 283, Larg. 150, Prof. 61 cm.
- 218** GUÉRIDON de forme ronde en acajou et placage d'acajou. Piètement tripode à fût central. 250/500
Plateau de marbre gris Sainte-Anne à cuvette.
Premier tiers du XIXe.
Haut. 75,5, Diam. 80 cm. (accidents au placage).
- 219** BERLIN. Important CACHE-POT en porcelaine à décor polychrome sur fond paysagé de personnages attablés d'un côté et jouant (?) de l'autre. Bordure moulée d'un motif à l'imitation de la vannerie. Riche monture en bronze ciselé et doré à décor ajouré de style Louis XVI tel que frises d'oves, rais de perles et dés fleurons. Les anses latérales agrémentées de guirlandes de lauriers. XIXe. 300/600
Porcelaine : Haut. 12,5, Diam. 24 cm.
Hors tout : Haut. 28,5, Diam. 27,5 cm.

- 220** DEUX MEUBLES-ÉTAGÈRES en bois naturel. L'un agrémenté de six tiroirs en partie basse. XXe. 20/40
Haut. 228 et 221 Larg. 125 et 99 cm.
- 221** DRESDE genre, MEISSEN dans le goût. Suite de 4 FIGURINES en porcelaine émaillée polychrome figurant les allégories des arts libéraux : peinture, sculpture, musique et architecture, sur des socles rocailles mouvementés avec un cartouche. 100/300
Haut. 22 cm.
JOINT : SAMSON. Deux FIGURINES en porcelaine émaillé polychrome, un musicien tenant une cithare et une danseuse. Haut. env. 22 cm. (en l'état)
- 222** DRESDE, genre de MEISSEN. Écuelle à bouillon couverte et son présentoir en forme de feuille. Décor polychrome et or de scènes bucoliques sur fond paysagé. Bordure à fonds bleu orné de nuées agrémentée de bouquets de fleurs dans des réserves. Prises à l'imitation d'une branche. Marque apocryphe inspirée d'»Auguste Rex »"AR" en bleu sous couverte. 100/200
XIXe.
Sucrier : Haut. 11,5, Long. 13,5 cm. Plateau : Long. 22,5 cm.
- 223** RÉUNION DE CÉRAMIQUES, environ 35 pièces, comprenant notamment un PLAT ancien en faïence bleu et blanc à décor à la Bérain (accidenté), DEUX ASSIETTES en porcelaine à décor floral polychrome portant une marque aux épées croisées, une suite de CINQ TASSES COUVERTES et leur PLATEAU... A découvrir, en l'état. 100/200
- 224** d'après Jean-Baptiste NINI (1717-1786) 100/200
Benjamin Franklin l'américain.
Marie-Catherine Jacquet et Orien Marais, 1775.
Deux médaillons en terre cuite.
Diam. 12 et 10 cm (accidents et manques)
- 225** RÉUNION DE BIBELOTS tels que VERRERIES, 12 pièces comprenant, notamment : 100/200
paire de DRAGEOIRS, VERSEUSES en verre et FIGURINES en cristal; ORFÈVREURIE, 8 pièces telles que TIMBALES gobelet en argent et paire de TASSES d'après l'Antique; MEDAILLES de table, 8 pièces; COQUILLAGES... A découvrir.
- 226** DÉJEUNER en porcelaine, 5 pièces, à décor sinisant en bleu, vert et or de pivoines. Il se 50/100
compose d'une verseuse, d'un pot-à-lait, de deux tasses et leurs sous-tasses et d'un plateau. Cachet "Mehun / France".
XXe.
JOINT : SUCRIER en porcelaine.
- 227** FAÏENCES FRANÇAISES, ENVIRON 20 ASSIETTES, dont MOUSTIERS, ROUEN, 200/300
NEVERS, EST.;
XVIII-XIXe. (en l'état)
- 228** MEUBLE-VITRINE de forme rectangulaire en bois de placage. Il ouvre par deux vantaux. 120/240
Travail étranger du XIXe. Angleterre ?
Dessus de marbre blanc veiné gris rapporté.
Haut. 140,5, Larg. 94, Prof. 36,5 cm.
- 229** Henri PERSON (1876-1926). 1000/1500
Saint-Tropez, le chemin des douaniers.
Toile signée et datée 1903 en bas à gauche, titrée au dos.
81 x 116 cm. (restauration)
Provenance : Vente à Paris, Hôtel Drouot, Me Claude Robert, n°212.
JOINT : CHEVALET D'ARTISTE PLIANT en bois.

- 230** BUFFET à DEUX CORPS en bois naturel mouluré et sculpté. Il ouvre par quatre vantaux, et une tirette d'entre deux. Un losange centré d'une rosace en partie supérieure. Tablier sculpté d'un arbre. Il repose sur quatre pieds, les pieds antérieurs en toupie. XIXe. 200/300
- Haut. 227, Larg. 138, Prof. 62,5 cm.
- Provenance : acquis en 1951 lors de la succession Lafont, dans un immeuble du quai François Tissard à Amboise.
- 231** CONTENU DU BUFFET DEUX CORPS comprenant lot de verreries, service en porcelaine et vaisselle diverse. 20/60
- 233** CHINE. STATUETTE de dignitaire formant flambeau en porcelaine émaillée polychrome. Il tient une fleur de lotus formant binet. 500/800
- Fin XVIIIe.
Haut. 29 cm. (restaurations)
- 234** CHINE. COUPE tripode en grès émaillé vert céladon. Décor de croisillons. 400/600
- Longquan, XVe.
Haut. 9, Diam. 22 cm.
- JOINT : VASE à panse basse et haut col émaillé violet flammé. XIXe. Haut. 14 cm.
- 235** CHINE. VASE rouleau à décor animalier bleu sur fond vert céladon. XIXe. 150/200
- Haut. 23 cm.
- JOINT : CHINE. VASE en porcelaine émaillée orange. XIXe. Haut. 10 cm. (manque le couvercle).
- 236** EXTREME-ORIENT, JATTE en porcelaine à décor en bleu et blanc de paysages de montagne. Début XIXe. 100/150
- Haut. 8, Long. 27,5 cm.
- JOINT : Porcelaines, 5 pièces :
- DEUX BOLS, l'un orné d'un coq, l'autre de fleurs polychromes. Diam. 15 cm.
 - BOÎTE "à étages" de forme ronde composée de trois boîtes s'empilant sur trois niveaux. Décor polychrome de fleurs, feuillages et papillons. Haut. 11,5, Diam. 10 cm.
 - ASSIETTE à décor floral orangé d'un faisan et de feuillages. Epoque Kangxi. Diam. 22,5 cm. (restauration).
 - VASE de forme ovoïde à décor floral bleu rouge et or. Haut. 16 cm.
- 237** CHINE. Paire de POTS À GINGEMBRE à décor polychrome dit à l'échantillon. 80/120
- Fin XIXe.
Haut. 28 cm.
- 238** CANTON. TABOURET dit tambour à riche décor floral polychrome. Fin XIXe. 300/400
- Haut. 48, Diam. 32 cm.
- 239** COMPAGNIE DES INDES. Suite de SIX ASSIETTES à bords festonnés en porcelaine à décor polychrome et or d'un temple de montagne. 100/300
- XVIIIe.
Diam. 22,5 cm.
- JOINT : Porcelaines, 3 pièces :
- JATTE de forme ovale à décor de fleurs polychromes. Haut. 10, Long. 23 cm. (bord meulé).
 - Petit BOL et sa SOUS-TASSE ajourée à décor polychrome de branches fleuries et papillons. Haut. totale : 7 cm. (accidents).
 - TASSE et sa SOUS-TASSE à décor floral sinisant.

- | | | |
|-----|---|---------|
| 240 | CHINE. JATTE en porcelaine à décor polychrome dit à l'échantillon. XVIIIe.
Haut. 11, Diam. 26 cm. | 150/200 |
| 241 | LUSTRE à six lumières en laiton patiné.
Style Hollandais.
Diam. 78 cm. | 30/90 |
| 242 | TAPIS D'ORIENT en laine à fond gris. Décor géométrique rouge, vert, bleu, jaune.
Double bordure blanche, rouge et verte. XXe.
222 x 141 cm. | 200/400 |
| 243 | TAPIS D'ORIENT en laine à décor floral stylisé sur fond bleu. Cartouche central à fond crème. Bordures rouges.
260 x 130 cm. | 200/400 |
| 244 | Grand TAPIS D'ORIENT en laine à fond rouge centrée d'un motif floral stylisé bleu.
Bordure à frise feuillagée.
500 x 330 cm. | 400/800 |
| 245 | DEUX TAPIS D'ORIENT en laine :
- Le premier à fond bleu. Décor de trois rosaces rouge et jaune. Bordure blanche ornée de motifs géométriques. 197 x 115 cm.
- Le second à décor floral stylisé sur fond rouge. Bordure à fond bleu. 196 x 129 cm. | 200/400 |



290 – Olivier Debré. 1968

Grand Salon

250 Belle ensemble de QUATRE BERGÈRES en hêtre mouluré et sculpté. Le dossier à la Reine, la ceinture et les dés de raccordement ornés de fleurettes, la ceinture mouvementée, reposant sur quatre pieds galbés. 600/800

Une d'époque Louis XV (restaurations) et trois de style Louis XV.
Tapisserie et coussins à feuillages verts sur fond blanc.

Haut. 101, Larg. 70, Prof. 76 cm.

251 BERGÈRE EN CONFESSIOMNAL en bois naturel mouluré et sculpté. La traverse supérieure du dossier chantournée est centrée d'une coquille encadrée de feuillages et fleurons. Les accotoirs à manchette sont supportés par des consoles galbées ornées de feuillages, la ceinture est découpée à décor de style rocaille de coquille et enroulements feuillagés. Les quatre pieds galbés sont terminés en enroulement, les antérieurs décorés d'une large coquille. 300/600

Travail ancien de qualité de style Louis XV, éléments d'époque.

Haut. 115, Larg. 71, Prof. 63 cm.
Garniture de velours rouge.

Provenance : acquis en 1951 lors de la succession Lafont, dans un immeuble du quai François Tissard à Amboise.

252 Beau TABOURET à CHÂSSIS en bois naturel mouluré et sculpté, la ceinture mouvementée ornée de médailles et d'arabesques reposant sur quatre pieds galbés terminés par des palmes à enroulements et réunis par une entretoise en X. 300/600

Travail ancien anglais de style Chippendale, XVIIIe.

Garni d'un cuir sombre gaufré ancien.

Haut. 43, Larg. 46, Prof. 46 cm. (usures et restaurations).

253 TABLE BASSE rectangulaire en bois moulé et sculpté de fleurettes reposant sur quatre pieds galbés. Plateau en marbre protégé par un verre transparent. 30/50

Style Louis XV.

Haut. 48, Larg. 45, Prof. 94 cm.

254 BUREAU PLAT dit "du DAUPHIN" en placage d'amarante et bronze doré. Plateau mouvementé foncé d'un cuir bordeaux gaufré à l'or, ouvrant par un tiroir central dans sa ceinture et reposant sur quatre pieds galbés. Très belle ornementation toutes faces de bronzes et cuivres dorés tels que lingotière, chutes et sabots, agrafes et médaillons en encadrements sur la ceinture. 2000/4000

Signé sur la serrure du tiroir central : "Sormani Paris 10 rue Charlot".

Haut. 78,5, Larg. 178, Prof. 88 cm.

Né à Canzo en Lombardie, Paul SORMANI (1817-1877) épouse la fille d'un fondeur de cuivre et s'installe à partir de 1847 à Paris comme fabricant de meubles dans le quartier de la Bastille. La maison prend une grande extension, produisant avec une qualité d'exécution de premier ordre des meubles de styles Louis XV et Louis XVI. Multiple médaillé des Expositions Universelles de Paris et Londres, il exerce jusqu'à sa mort. Sormani réalise ce bureau d'après l'original livré en 1745 au Grand Cabinet à Versailles par Bernard II Van Risien Burgh, dit B.V.R.B., reçu maître avant 1730, pour le dauphin fils de Louis XV. Le bureau du Dauphin par B.V.R.B., est retourné à Versailles en 1953.

Bibliographie :

- P. Verlet, *Le mobilier royal français, tome II, Paris, 1955, n°3.*
- D Meyer, *Le mobilier de Versailles, tome I, Dijon, 2002, n°30, reproduit p. 112-115.*

- 255** FAUTEUIL DE BUREAU en hêtre mouluré et sculpté, dossier gondole avec des accotoirs à manchette de cuir, assise circulaire pivotante, ceinture sculptée de fleurettes. Il repose sur quatre pieds nervurés et galbés. 300/500
- Travail de qualité de style Louis XV ancien.
Haut. 95, Larg. 62, Prof. 63 cm. (pieds refaits, restaurations)
- 256** DELFT genre de. PAIRE de VASES en céramique à décor d'animal fantastique. 100/200
- Electrifiés
Haut. 38 cm.
- JOINT : NÉCESSAIRE DE BUREAU comprenant divers petits bibelots, dont : SOUS-MAIN de cuir, CLASSE-LETRES, CADRES PHOTOS, petite BOÎTE à marqueterie de nacre, pots à crayons...
- 257** Petite TABLE VOLANTE en bois plaqué en frise, le plateau de forme rectangulaire mouvementé s'ouvre en deux, un tiroir en ceinture sur le côté. Elle repose sur quatre pieds galbés réunis par deux tablettes d'entrejambes. 200/400
- Travail ancien de style Louis XV.
Haut. 73, Larg. 51, Prof. 37 cm.
- 258** Petite BIBLIOTHÈQUE en bois plaqué en frise, de forme rectangulaire, ouvrant par deux portes vitrées, les pans des montants antérieurs coupés et reposant sur quatre petits pieds. 700/1000
- Époque Transition Louis XV-Louis XVI.
Ornementation de bronzes dorés pour les entrées de serrures et les sabots de pieds antérieurs.
- Haut. 131, Larg. 96, Prof. 37 cm.
- 259** RÉUNION DE BIBELOTS sur la bibliothèque, dont : Petite PAIRE de FLAMBEAUX en cuivre argenté à base cylindrique et fut ornés de frisés fleuries en chute. XIXe siècle. 30/100
- JOINT : POÈME encadré "La main" et divers BIBELOTS.
- 260** PAIRE d'APPLIQUES en bronze doré à deux bras de lumières feuillagés réunis par un corps mouvementé ornée de fleurettes en partie basse. 400/800
- Style Louis XV.
Haut. 39, Larg. 26 cm. (percé pour l'électricité).
- 261** ÉCOLE FRANÇAISE du XVIIIe. 1000/2000
- Buste de femme en marbre blanc.
Sur piédouche en marbre blanc.
- Haut. totale 51 cm.
- Étiquette olographe du professeur Planiol : « Jean-Baptiste DEFERNEX, Madame de Serigny ».
- On ne sait si Jean-Baptiste DEFERNEX (1729-1783) participa à la décoration de l'Hôtel de Serrigny, rue Chaptal dans le IXe arrondissement de Paris. Transformé en bibliothèque municipale, cet hôtel construit en 1780 a été reconstruit en 1890 et conserve le décor de son grand salon avec un cheminée à l'italienne inspirée de Fontainebleau.*
- 262** RÉUNION DE SOUVENIRS sur la CHEMINÉE, dont : MÉTRONOME en bois signé Madlzel sur un socle cubique en marbre griotte, PYRAMIDON de couleur pourpre sur un socle cubique en marbre griotte, diverses COUPES, LAMPES À HUILES, COINS et FRUITS en pierre.... 50/150

- 263** Riche ÉCRAN DE CHEMINÉE de forme violonée en bois naturel sculpté toutes faces de guirlandes fleuries et arabesques, reposant sur quatre pieds mouvementés terminés en enroulement feuillagé. 500/1000
- Époque Louis XV.
Porte à deux reprises l'estampille : N CRESSON (non garantie)
- Écran amovible garni de soierie crème à motifs de pivoines roses (accidents).
Haut. 106, Larg. 72, Prof. 40 cm.
- Nicolas Michel CRESSON (1740-1792) est le dernier ébéniste de la célèbre dynastie qui livra tout au long du XVIIIe siècle les plus grandes demeures de l'aristocratie française. Fils de René Cresson, il est reçu maître le 31 décembre 1770.*
- 264** Belle PAIRE de CHENETS en bronze doré et patine Antique. Vase-buire aux termes féminins. Riche répertoire iconographique du XVIIIe : pomme de pin, tores de lauriers, flots, feuilles chêne, cannelures... 800/1600
- Style Louis XVI, XIXe.
Haut. 51, Long. 43 cm.
- JOINT : NÉCESSAIRE DE CHEMINÉE comprenant notamment une grille, des chenets en fontes et un soufflet.
- 265** ARMOIRE BASSE en bois de placage ouvrant par deux portes marquetées en frise dans un filet mouvementé interrompu par un arc de cercle. Montants antérieurs à pans coupés, ceinture mouvementée et quatre petits pieds. Dessus de marbre griotte. 700/1000
- Époque Transition Louis XV-Louis XVI.
Ornementation de bronzes dorés pour le cul de lampe sur la ceinture, les entrées de serrures et les sabots des pieds antérieurs.
Haut. 132, Larg. 89, Prof. 37 cm.
- 266** BERLIN dans la goût. PAIRE de petits FLAMBEAUX à la FINANCIÈRE en porcelaine, à section hexagonale et décor de scènes courtoises sur un semi d'or et de fleurs mauves. Signature non garantie. 200/300
- Vers 1830.
Haut. 14 cm.
- La manufacture royale de porcelaine de Berlin (en allemand : Königliche Porzellan-Manufaktur Berlin, abrégé en KPM) a été fondée en 1763 par Frédéric le Grand. Un sceptre de couleur bleu-cobalt, d'abord gravé, en constitue la marque, universellement réputée. Le sceptre fut peint à partir de 1837. Plus tard la marque fut transformée en un sceptre côtoyant un globe royal, avec les initiales KPM.*
- 267** Petite COUPELLE circulaire en céramique à glaçure bleue et motifs noirs. 50/150
- Travail islamique ancien. (accidents et restaurations)
Diam. 18 cm. (accidents et restaurations)
Étiquette olographe du professeur Planiol : "Raqqa (Syrie) Ve siècle avant notre ère."
- JOINT : RÉUNION de BIBELOTS sur l'armoire basse, dont : PANIER en forme de feuille et opaline bleu et monture métallique, petit VASE d'AUTEL monogrammé MA, petite COUPELLE circulaire en céramique à glaçure bleue et signée.
- 268** PARAVENT à quatre feuilles. Décor de laque gravé sur les deux faces à la manière de Coromandel ornée d'une part de paysage aux oiseaux branchés sur des bambous et d'autre part de scènes de Jardin. XXe. 50/100
- Haut. 122, Larg. 112 cm.
- 269** MUSIQUE. AMPLIFICATEUR SONY, LECTEUR DE CD Denon, TOURNE DISQUES, ENCEINTES et RÉUNION de DISQUES 33 TOURS, CD de musique 50/100

classique (également dans le bureau et dans une armoire de) : Beethoven, Liszt, Vivaldi, Monteverdi, Hayden, Schubert, Weber, Vivaldi, Mozart, Haendel...

JOINT : divers petits MEUBLES DE RANGEMENT en bois, un TABOURET en mélaminé, un pupitre métallique...

- 270** BUREAU en placage et loupe, et filets de bois clair. Plateau de forme rectangulaire, ceinture ouvrant par deux tiroirs, reposant sur quatre pieds légèrement galbés. 500/1000
- Travail ancien de style XVIIIe.
Entrée de serrure en bronze, cuir fauve.
Haut. 76, Larg. 147, Prof. 67 cm. (Petits accidents et restaurations).
Ce travail ancien provincial n'est pas sans rappeler les productions du Dauphiné.
- 271** FAUTEUIL DE BUREAU canné en bois naturel mouluré et sculpté. 200/400
- Travail de style Louis XV, copie riche modèle du XVIIIe
Haut. 92, Larg. 66 cm.
- 272** VASE BULBE en porcelaine rouge sang de bœuf. 150/200
- Chine, XIX-XXe.
Monté en lampe à l'électricité avec base en bronze doré sur quatre pieds feuillagés et abat-jour de couleur crème.
Haut. 27 cm. Haut. totale 67 cm.
- 273** NÉCESSAIRE DE BUREAU comprenant divers objets et bibelots, dont : petite BOÎTE cubique en laque ouvrant à trois tiroirs, LAMPE en laiton, SOUS-MAIN et CLASSEUR À LETTRES en cuir, divers POTS À CRAYONS en forme de chouette, en opaline, PRESSES PAPIERS, PLUMIER Qadjar. 50/100
- 274** TABLE À JEU en bois mouluré de feuillages et cartouche, la ceinture et le plateau mouvementés, reposant sur quatre pieds galbés. 80/160
- Style Louis XV.
Haut. 75, Larg. 84, Prof. 42 cm.
- 275** PIED DE LAMPE en bois sculpté, stucqué, doré et laqué blanc. Décor de feuillages et enroulements. Piètement tripode. 50/100
- Travail dans le goût baroque, XXe. Haut. 68 cm.
- JOINT : RÉUNION DE BIBELOTS en céramique et en verre sur la table à jeu, dont : FLACON en porcelaine à décor de fleurs, BOÎTE en céramique à décor inspiré d'une gravure ancienne, deux FLACONS de verre sur un petit PLATEAU avec quelques SCARABÉES d'Égypte, un vase en marbre, différentes chouettes...
- 276** TABOURET – TABLE D'APPOINT de forme rectangulaire en bois laqué rouge orné d'une scène animée de marchand de pavot dans un paysage sur l'assise. Vagues et fleurs stylisées sur chacun des quatre pieds réunis par une entretoise quadrangulaire. 150/300
- Chine, XIXe.
Haut. 49, Larg. 41, Prof. 31 cm.
- 277** COMMODE TOMBEAU galbée en bois et bois de placage ouvrant à quatre tiroirs sur trois rangs. Marqueté en frilage géométrique. 2000/4000
- Dessus de marbre rouge royal.
- Époque Louis XV. Estampillée SADDON.
Garniture en bronze doré de style rocaille telle que entrées de serrure, poignées de tirage, chutes d'angles, sabots et tablier.
- Haut. 88, Larg. 130, Prof. 64 cm.
Provenance : acquis en 1951 lors de la succession Lafont, dans un immeuble du quai François Tissard à Amboise.

Jean Saddon, menuisier-ébéniste provincial du temps de Louis XV. Le musée Saint-Denis de Reims possède une commode en bois de noyer d'une forme très lourde, présente une riche ornementation de rocailles et de fleurs sculptées.

- 278** "A LA RENOMÉE." LE PETIT MARCHAND DE BRIOCHE. 1000/2000
AUTOMATE MUSICAL figurant une jeune fille, à la tête et aux mains en porcelaine, yeux de sulfure marron, bouche ouverte, cheveux blonds, offrant de sa main droite des brioches. Il soulève une cloche de sa main gauche d'où apparaît un petit chat. Vêtu d'un smoking à paillettes et d'un nœud papillon avec une culotte en soie verte, il porte un tablier marqué "La Renommée". Socle rectangulaire foncé d'un velours rouge dissimulant le mécanisme et la boîte à musique. Remontage par une clé monogrammée LB.
Travail attribué à Auguste LAMBERT (1854 - c. 1905), la tête (marquée 203) et les mains en biscuit attribués à la maison JUMEAU c. 1895.
Haut. 38, Haut. totale. 49 cm.
- 279** CHINE. Deux POTS À GINGEMBRE en porcelaine bleu et blanc. L'un à décor de dragon dans un cartouche entouré de fleurs, l'autre de vases fleuris. Couvercle en ébène ajouré et sculpté d'arabesques. 200/300
Epoque Kangxi. Manque les couvercles.
Haut. 26 Larg. 20 cm. (accidents et restaurations)
- 280** CHINE. Deux POTICHES COUVERTES de forme balustre en porcelaine bleu et blanc à décor de fleurs et feuillages. 500/800
Epoque Kangxi.
Haut. 54, Larg. 21 cm. (accidents et restaurations).
- 281** CHINE. Paire de CHIENS DE FÔ en porcelaine blanche, la patte avant gauche posée sur une sphère. Sinogrammes. 250/500
Epoque Kangxi.
Haut. 16, Long. 8 cm.
Socle en bois doré.
- 282** CARTEL D'APPLIQUE et sa CONSOLE en écaïlle brune. Riche ornementation de bronzes dorés d'acanthés, coquille, Mouvement signé LEJAY A PARIS. 1000/2000
Époque Louis XV, XVIIIe.
Haut. totale 125, Larg. 47, Prof. 23 cm. (état de marche).
- 283** PAIRE d'APPLIQUES en bronze doré à trois bras de lumières feuillagés réunies par un corps mouvementé. 400/600
Travail ancien de qualité de style Louis XV, XIXe.
Haut. 48, Larg. 34 cm. (percées pour l'électricité).
- 284** PIQUE CIERGE en bois sculpté et doré. 50/100
Électrifié.
JOINT : Petit TABOURET en bois dit "à os de mouton" reposant sur quatre pieds réunis par une entretoise en H. Style Louis XIII. Haut. 45 cm.
- 285** Petite TABLE en bois à plateau rectangulaire ouvrant en ceinture par deux tiroirs et reposant sur quatre pieds galbés. 50/100
Style Louis XV.
- 286** Grand TAPIS D'ORIENT en laine à fond rouge à décor de fleurs. Bordure rouge encadrée par deux contre-bordures blanches. 200/800
460 x 335 cm

287	Trois TAPIS d'ORIENT en laine à motifs géométrique à dominante brune. (Dans l'entrée, sous l'appareil à musique, sous le bureau)	200/300
288	TAPIS D'ORIENT en laine à motifs géométrique fonds rose à dominante bleue. 158 x 138 cm. (sous bureau Sormani)	100/200
289	ÉCOLE FRANÇAISE du XVIII ^e , Pierre JOUFFROY (act.1742-1776) Portrait de gentilhomme au billet en costume rose. Portrait de dame au nœud vert. Deux toiles en pendant signées P. Jouffro. et datées 1782. 64 x 54 cm. (restaurations, en l'état)	300/800
290	Olivier DEBRÉ (1920 - 1999) Terre légère, Touraine, 1968. Huile sur toile signée, datée en bas à droite et titrée au dos. 50 x 65 cm (restauration). Provenance : œuvre acquise lors d'une exposition de l'artiste boulevard Heurteloup à Tours dans les années 1970.	2000/3000
291	Henri PERSON (1876 - 1926). Le port de La Rochelle. Huile sur toile, signée en bas à droite. 46 x 55 cm.	1500/2000
292	Henri PERSON (1876 - 1926). Estuaire. Crayon et aquarelle signé à l'encre en bas à droite. 19 x 25 cm.	100/300
293	Attribué à Henri PERSON (1876-1926) Bateaux de pêcheurs quittant le port. Panneau. 16 x 24 cm.	100/300
294	P. MOUVEAU. Paysage. Carton signé en bas à droite. 25 x 33 cm. JOINT : École du XX ^e siècle. Bateau en mer par un soleil rougeoyant. Panneau signé en bas à droite. Haut. 23 Larg. 33 cm.	100/300
295	SOUVENIRS. Cinq petites œuvres sur papier. - Thérèse PLANIOL. Village (qui pourrait être Meilhan ou Montmartre) Eau forte signée "Th. Dupeyron" et dédicacée au crayon "à l'amie Chopin". - École du XX ^e siècle. Place Henri Person à Saint-Tropez. Encres et crayons situés et daté août 96. - François PAGÉ (né en 1962) Prince des 1001 nuits sur un tapis volants. Petite lithographie contre signée au crayon. - Romita DRESSY. La baie de Guilin, 1986. Petite aquarelle monogrammée en bas à droite RB. - Bernard CATHELIN (1919-2004). Nature morte aux bouteilles sur un fond rouge. Petite lithographie signée et dédicacée "À madame Planiol".	100/300

Bureau

- 300** BUREAU À CAISSON en acajou et placage, le plateau de forme rectangulaire foncé d'un cuir, ouvrant par quatre tiroirs en façade et reposant sur quatre pieds balustre. 200/400
Époque Louis-Philippe.
Haut. 76, Larg. 130, Prof. 70 cm.
- 301** Petite TABLE dite CABARET en bois fruitier, le plateau de forme carré, ouvrant par un tiroir en ceinture et reposant sur quatre pieds galbés. 100/300
Travail ancien de style Louis XV.
Haut. 67, Larg. 65, Prof. 44 cm.
- 302** RÉUNION DE BIBELOTS dans l'étagère murale, dont : paire de VASES en bois tourné polychrome et doré, POT À PHARMACIE en faïence, une JATTE en faïence ancienne (accdt), ASSIETTE en faïence à décor de pivoines, un VASE à LARGE BULBE en faïence ancienne à motif de pêches (égrenures), nombreux SUJETS et ANIMAUX (éléphant, chouette, phoque, héron, perroquet canard, martin pêcheur...) et divers SOUVENIRS DE VOYAGE, Environ 40 LIVRES et IMPRIMÉS réunis dans le bureau, ayant principalement pour thème les arts de l'Asie (Inde, Chine, Japon....) ainsi qu'une Encyclopédie Larousse. 50/150
JOINT : TÉLÉVISEUR et son MEUBLE de présentation, LECTEUR de DVD, ainsi qu'une RÉUNION de CASSETTES VHS, divers petits MEUBLES DE RANGEMENT, un LIT DE REPOS recouvert d'un velours jaune et un petit TABOURET de pied À BASCULE en bois, deux PANIERS en osier,
- 303** SÈVRES. LOUIS XIV. Buste en biscuit. Marques en creux à l'arrière (MF 3 7b 28 11 2), sur un piédouche métallique et un socle cubique en biscuit (accidents). Étiquette précisant l'achat pour "1.0000 francs chez Lafont à Amboise) le 7.8.51". 100/300
Modèle d'Alexandre Brachard.
Haut. totale 16 cm.
Provenance : acquis en 1951 lors de la succession Lafont, dans un immeuble du quai François Tissard à Amboise.
- 304** Paire de PORTE BOUGIE en bois doré à motif de feuillage en bois doré orne d'un miroir central à deux bras de lumière en métal. 50/150
Éléments anciens remontés dans le gout du XVIIIe.
Haut. 32,5 cm.
JOINT : BIBELOTS sur la cheminée, dont : POISSON taille dans un corail blanc, DIVINITÉ en céramique, BOÎTES en porcelaine, divers ANIMAUX et CHOUETTES.
- 305** PAIRE D'APPLIQUES en bronze doré à deux bras de lumières richement feuillagés réunis sur un corps central figurant un rameau d'acanthé mouvementé. 200/400
Style Louis XV.
Haut. 36 cm. (Percées pour l'électricité).
- 306** LUSTRE FEUILLES en métal doré à huit bras de lumières électrifiés. 20/50
Seconde moitié du XXe siècle.
Haut. 45 cm.
- 307** AUBUSSON. VERDURE. Tapisserie en laine figurant un fauve dévorant un volatile dans un paysage au village. Belle bordure à décor d'oiseaux et de fleurs. 1000/2000
XVIIe.
270 x 320 cm. (doublure)

- 308** TAPIS D'ORIENT en laine à décor géométrique sur fond noir. Bordure à fond orange. 270 x 210 cm. 50/150
- 309** JAPON. Quatre PANNEAUX DE LAQUE à décor d'oiseaux, canards, papillons sur une branche. XXe. 20/50
Haut. 30 Larg. 10 cm.
- JOINT : JAPON. Deux broderies sur soie verticales. L'une figure un danseur et une flutiste dans un décor aquatique. Bordure à décor de rosaces. L'autre représente un faisan sur une branche. Bordure géométrisée.
- 310** Henri PERSON (1876-1926) 300/600
"Saint-Tropez. Bord de mer."
- Crayon et aquarelle signée en bas à droite et titrée au dos et situé "chemin des dunes, pointe des salins".
Haut. 26 Larg. 40 cm.
Provenance : Galerie de Paris 14 place Francois Ier.
- 311** André BIRY-AUTRET (1911-?) 100/200
Vase de gerberas rose et blanc.
Huile sur toile. Signée en bas à gauche.
32 x 23 cm.
- 312** SOUVENIRS DE FLORENCE. Cinq reproductions de dessins de la Renaissance. 10/30
- JOINT : gravure de mode rehaussée en couleur, portrait d'une vagabonde, aquarelle figurant La rivière d'Auray en 1996 et affiche d'un port pointilliste.

Salon de musique

- 320** Deux CHAISES formant paire en bois naturel mouluré. Traverse haute du dossier en accolade. Elles reposent sur quatre pieds cambrés réunis par une entretoise en H. 100/300
- Époque Louis XV.
L'une estampillée R.J. (?) DELAPORTE.
Haut. 92, Larg. 49, Prof. 44 cm. (restaurations)
- 321** FAUTEUIL À LA REINE canné en bois naturel mouluré et sculpté de fleurs, feuillages et enroulements. Accotoirs et consoles d'accotoirs mouvementés à enroulement. Il repose sur quatre pieds cambrés. 200/400
- Époque Louis XV.
Estampille FRC REVZE.
Haut. 97, Larg. 62, Prof. 53 cm.
- François REUZE (1716-1799) est reçu maître le 20 juillet 1743. Fils de menuisier, il travaille rue de Cléry et fournit le mobilier de la Couronne, notamment pour la reine Marie-Antoinette et la cour de Suède. Il exécute principalement des sièges Louis XV ornés d'une riche sculpture de feuillages, rinceaux, coquilles et motifs rocaille.*
- 322** Deux FAUTEUILS CABRIOLET formant paire en bois naturel à dossier de forme trapézoïdale. Accotoirs à manchettes se terminant par un dé de raccordement orné d'une rosace ou d'un losange. Consoles d'accotoir tournées en balustre. Ils reposent sur quatre pieds fuselés. 200/400
- Époque Directoire.
Le plus grand : Haut. 88, Larg. 59,5, Prof. 47 cm.
(restaurations, les bouts de pieds refaits)

- 323** PIANO DROIT KAWAI en bois de placage. 50/100
 Seconde moitié du XXe.
 Haut. 107,5, Larg. 145, Prof. 56 cm.
- 324** THAÏLANDE. ÉTALON en métal doré. 80/160
 Fin XIXe.
 Haut. 24, Long. 30 cm.
- 325** DELFT, genre de. Paire de POTICHES godronnées de forme balustre à pans en faïence. 150/200
 Décor floral polychrome sur fond jaune.
 Haut. 30 cm.
- 326** JAPON. BOÎTE de forme rectangulaire à angles concaves en bois précieux. Le couvercle 50/150
 sculpté d'un décor paysagé appliqué d'un personnage lisant un rouleau sur une bête fantastique en cuivre patiné de deux tons. Les côtés ornés de cartouches sculptés de forme ronde. Signature dans un cartouche de nacre.
 XIXe.
 Haut. 8,5, Larg. 23, Prof. 18 cm. (accidents)
- 327** NÉCESSAIRE À DESSINER dans un coffret en placage de loupe. XIXe. 50/150
 JOINT : BOITE de forme rectangulaire en placage de palissandre et filets de bois fruitier. XIXe.
- 328** d'après Jean Antoine HOUDON (1741-1828). 200/400
 Diane.
 Buste en terre cuite, probablement édité d'après les collections du Louvre.
 XIXe.
 Haut. 74, Larg. 42 cm.
- 329** DELFT ? Paire de VASES balustres godronnés à panse basse et haut col en porcelaine à 400/800
 décor bleu et blanc d'oiseaux et fleurs. Marque sous la base et étiquette du magasin "A LA PAIX" sous l'un.
 XIXe.
 Haut. 42 cm. (montés en lampe)
- 330** PAIRE DE CHENETS en bronze dorés figurant une balustrade avec des colonnes 300/600
 cannelées surmontées de pots à feu.
 Travail ancien de style Louis XVI.
- 331** GIEN. JARDINIÈRE en faïence à décor en bleu et rouge dans le goût de Rouen. Anses en 100/200
 tête de lion. Elle repose sur quatre pieds griffes.
 Fin XIXe, style XVIIe.
 Long. 35 cm.
- 332** PAIRE de CANDÉLABRES à trois lumières en métal argenté. Modèle mouvementé à 80/200
 décor rocaille d'acanthes, coquilles et agrafes.
 Style Louis XV, XXe.
 Haut. 35 cm.
- 333** TABLE de service à quatre niveaux de forme rectangulaire en bois de placage. Elle ouvre 40/120
 par un tiroir en ceinture. Montants tournés et bagués.
 Fin XIXe, début XXe.
 Haut. 86 cm. (accidents)

JOINT :

- ÉTAGÈRE à cinq niveaux en bois naturel. Haut. 126,5 cm. et sa RÉUNION DE BIBELOTS : 15 pièces dont : SALIERE-POIVRIERE anthropomorphe en faïence (haut. 16 cm.), BOITE A GANTS, BISCUIT figurant une scène galante (haut. 21 cm), trois ETAINS, SAUCIÈRE en barbotine, paire de VERSEUSES... (en l'état).

- Petite TABLE de salle à manger en bois naturel.

334 TABLE À THÉ en acajou. Plateau de forme hexagonale. Il repose sur trois pieds cambrés terminés par un sabot. 50/150

Style Régence.

Haut. 72, Larg. 56 cm.

335 Petit BUFFET de forme rectangulaire en bois naturel ouvrant en façade par deux vantaux et trois tiroirs. Poignées et charnières en laiton. 50/150

Travail extrême-oriental du XXe.

Haut. 82, Larg. 77, Prof. 55,5 cm.

JOINT : SON CONTENU dont MÉTAL ARGENTÉ (notamment un PRÉSENTOIR à deux réceptacles adoptant la forme de coquilles Saint-Jacques), PORCELAINES, VERRERIE, COUVERCLES de VASES ASIATIQUES... A découvrir.

336 RELIQUAIRE adoptant la forme d'un sarcophage en bois sculpté et doré. Décor d'acanthes et frises d'olives et perles. Fronton découpé à l'amortissement. Partie centrale vitrée. Base à degrés reposant sur quatre pieds en boule aplatie. 150/300

Travail ancien de style XVII-XVIIIe.

Haut. 20,5, Larg. 33, Prof. 14 cm. (accidents)

337 FAIENCES FRANCAISES, 14 pièces dont : EST, 13 ASSIETTES à décor à la rose. XVIII-XIXe. Diam. 22 cm environ, ROUEN ? SOUPIERE à décor en bleu de feuillages. Long. 28 cm. (en l'état) 60/180

338 LUSTRE à quatre lumières en laiton patiné et pampilles en verre blanc. Style Louis XV. Haut. 60, Larg. 55 cm. 60/180

339 TAPIS de CHINE en en laine à fond bleu. Décor de fleurs et feuillages. 300 x 250 cm. 100/200

JOINT : fragment de TAPIS D'ORIENT à fond bleu.

340 École du XXE SIÈCLE. Le château de Saint-Senoch. 50/150

Deux aquarelles.

Salle à Manger

- 350** Deux FAUTEUILS CABRIOLET formant paire en bois naturel mouluré et sculpté de fleurettes. Accotoirs à manchettes. Ils reposent sur quatre pieds cambrés. 200/400
- Époque Louis XV.
Garniture de velours vert.
Le plus grand : Haut. 89, Larg. 61, Prof. 50,5 cm. (restaurations)
- 351** SUITE de SIX FAUTEUILS CABRIOLET en bois naturel mouluré et sculpté. Dossier légèrement violonné. Accotoirs à manchettes reposant sur des consoles galbées. Décor de fleurs en ceinture. Ils reposent sur quatre pieds cambrés. 500/1000
- Travail ancien de qualité de style Louis XV.
Haut. 86, Larg. 59, Prof. 49 cm.
- 352** PAIRE de FAUTEUILS À LA REINE cannés en bois naturel mouluré et sculpté. Riche ornementation de feuilles d'acanthé stylisées, coquilles et enroulements. Accotoirs à manchettes. Ils reposent sur quatre pieds cambrés. 500/1000
- Époque Louis XV.
Haut. 96,5, Larg. 67,5, Prof. 52 cm. (restaurations)
- JOINT : FAUTEUIL À LA REINE en bois mouluré et sculpté. Dossier rectangulaire légèrement cintré surmonté d'un motif de fleurs à l'amortissement. Accotoirs et consoles d'accotoirs mouvementés. Pieds cambrés. Époque Louis XV. (deux pieds brisés, pieds refaits, restaurations, en l'état)
- 353** CONSOLE d'applique en bois sculpté, stuqué et doré. Riche décor ajouré d'acanthes, guirlandes de fleurs et agrafes. Entretoise animée d'un chien pourchassant deux canards. 1000/2000
- Repose sur pieds à enroulement.
- Époque Louis XV.
Dessus de marbre brocatelle.
Haut. 81, Larg. 82, Prof. 58 cm. (manques, accidents et restaurations)
- Provenance : acquis en 1951 lors de la succession Lafont, dans un immeuble du quai François Tissard à Amboise.
- 354** BUFFET en bois naturel mouluré et sculpté. Il ouvre en façade par deux vantaux et deux tiroirs. Le faux-dormant orné de trois cannelures rudentées. Il repose sur quatre pieds, les antérieurs à enroulement. 400/800
- Travail provincial ancien de style Louis XV.
Haut. 89, Larg. 122, Prof. 58,5 cm.
- 355** CONTENU de buffet dont SERVICES A THÉ, VERRES en CRISTAL, MÉTAL ARGENTÉ, plateau marqueté de nacre, EST. SOUPIÈRE en faïence à décor polychrome dit au Chinois. Prise figurant un artichaut. Long. 33 cm. (manques, accidents et restaurations). A découvrir. 100/200
- 356** Dans le goût de la CHINE. Deux VASES balustres : 50/150
- L'un en laque rouge à riche décor floral. Travail contemporain. Haut. 20 cm.
 - L'autre en céramique émaillée rouge flammé. Deux lézards à l'épaulement. Haut. 24 cm.
- JOINT :
- CANARD SOUCHET naturalisé (Haut. 26,5 cm) et deux APPELANTS en liège peint au naturel. (Long. 32 cm)
 - RÉUNION DE BIBELOTS, environ 25 pièces dont miniatures d'oiseaux, canards, paniers de fleurs en porcelaine...

- 357** AUBUSSON. Fragment de TAPISSERIE figurant une femme vêtue à l'Antique levant le doigt près d'un arbre au tronc duquel est suspendue une coupe. 250/500
170 x 68 cm.
- 358** Petite CONSOLE d'applique en bois sculpté, stucé et doré. Décor ajouré de feuillages stylisés, volutes et coquilles. Elle repose sur deux pieds réunis par une entretoise. Dessus de marbre rouge royal. 600/1200
Époque Louis XV.
Haut. 75, Larg. 67,5, Prof. 37,5 cm. (marbre brisé, manques, accidents, restaurations).
Provenance : acquis en 1951 lors de la succession Lafont, dans un immeuble du quai François Tissard à Amboise.
- 359** BAROMÈTRE en bois mouluré, sculpté, stucé et doré. Il reçoit un décor ajouré figurant un panier de fruits percé de flèches et une couronne de lauriers en partie supérieure. Deux guirlandes de lauriers rubanées flanquent le cadran en partie inférieure. 300/600
Époque Louis XVI.
Haut. 85, Larg. 54 cm.
Provenance : acquis en 1951 lors de la succession Lafont, dans un immeuble du quai François Tissard à Amboise.
- 360** Paire de BUFFETS en bois naturel mouluré et sculpté. Ils ouvrent par deux vantaux sculptés de rinceaux, coquille et agrafes en partie supérieure. Ils reposent sur quatre pieds droits. Dessus de marbre rouge royal. 800/1000
Travail rustique ancien de style Louis XIV.
Haut. 106, Larg. 162, Prof. 58 cm.
- 361** PAIRE de BONBONNIÈRES en cristal taillé à pans, sur un piédouche. 20/60
XIX-XXe.
- 362** DELFT genre de. PAIRE DE VASES À DOUBLE BULBE octogonal et godronnée en faïence à décor émaillé bleu sur fond blanc de fleurs et feuillages. Marques. 50/150
XXe siècle.
Monté en lampe à l'électricité avec un abat-jour crème.
Haut. 43, Haut. totale 81 cm.
- 363** DAVENPORT. Partie de SERVICE en faïence fine, 70 pièces, à décor polychrome d'oiseaux exotiques branchés, fleurs et papillons. Il se compose de deux soupières, d'un légumier couvert, d'un grand plat ovale, d'un grand plat rond, de deux petits plats, de 31 grandes assiettes, de 8 assiettes à soupe, de 16 assiettes à dessert et de 8 assiettes à pain. 200/400
- 364** CONTENU de buffet dont PARTIES de SERVICES en céramique, notamment un SERVICE à dessert en porcelaine, 23 pièces, à décor floral polychrome et rehauts or. Il se compose de 7 assiettes montées, 4 coupes et 12 assiettes. A découvrir. 150/300
- 365** CARTEL D'APPLIQUE en bronze ciselé et doré. La caisse reçoit un riche décor néoclassique tel que pot-à-feu, frise de postes, pilastres à tête de bélier, guirlandes de laurier et se termine par un culot à graine. Le cadran émaillé blanc indique les heures en chiffres romains et les cinq minutes en chiffres arabes. Il est signé "Noël Balthazar / A Paris". 800/1500
Époque Louis XVI, fin XVIIIe.
Haut. 81, Larg. 41 cm.
Provenance : acquis en 1951 lors de la succession Lafont, dans un immeuble du quai François Tissard à Amboise.

Reçu Maître Horloger le 26 mars 1717, Noël BALTHAZAR (?-1786) appartient à l'une des plus importantes dynasties d'horlogers parisiens du XVIIIe siècle et fut actif jusqu'à la fin de sa vie. Il utilise des caisses fournies par les plus grands ébénistes et bronziers du temps : Charles Cressent, Balthazar Lieutaud et Jean-Joseph de Saint-Germain. Il n'hésite pas non plus à utiliser des mouvements suisses importés en France par Humbert, Droz et Jacot-Girard.

- 366** POT-À-OILLE en faïence adoptant la forme d'un chou-fleur émaillé au naturel. 200/400
Haut. 21, Larg. 33 cm. (très nombreux accidents et restaurations)
- 367** DELFT, genre de. PAIRE de VASES au goût chinois, à double bulbe en faïence à riche 150/200
décor floral en camaïeu bleu. Montés à l'électricité.
Haut. 37 cm.

Provenance : acquis en 1951 lors de la succession Lafont, dans un immeuble du quai François Tissard à Amboise.
- 368** JAPON. PLAT en porcelaine à décor polychrome et or de chrysanthèmes et papillons. 80/160
XVIII-XIXe.
Diam. 31,5 cm.
- 369** CONTENU de buffet dont importante réunion de METAL ARGENTE, VERRERIES de 200/400
BIOT, VERRES en CRISTAL parties de SERVICES en céramique... A découvrir.
- 370** ESCALIER DE BIBLIOTHÈQUE en bois sculpté et tourné. Décor ajouré de coquilles. 50/150
Style composite, fin XIXe, début XXe.
Haut. 70, Larg. 41 cm.

JOINT : CACHE-POT en faïence à décor floral.
- 371** RÉUNION de TROIS petites TABLES VOLANTES à plateau circulaire. L'une coiffée 50/150
d'un marbre ceint d'une galerie de style Louis XVI. XXe.

JOINT : DESSERTTE à un plateau d'entretoise. Repose sur quatre roulettes.
- 372** LUSTRE CAGE en bronze et pendoloques à huit bras de lumières et six dans le fut central. 300/500
Style XVIIIe.
Haut. 105 Diam. 75 cm.
- 373** Belle TAPISSERIE de BRUXELLES en laine et soie, représentant une scène galante. 3000/4000
Personnages de la mythologie antique conversant près d'une fontaine, à l'arrière-plan une balustrade et un parc.
Riche bordure aux perroquets, fruits et fleurs dont tulipes.

Première moitié du XVIIIe.
350 x 300 cm. (usures, restaurations).

Provenance : acquis en 1951 lors de la succession Lafont, dans un immeuble du quai François Tissard à Amboise.
La tradition voudrait que cette tapisserie vienne du château de Chanteloup.
- 374** RÉUNION de SIX petits TAPIS d'Orient. 100/200
Le plus grand : 204 x 130 cm.

- 375** PAIRE de FLAMBEAUX formant CANDÉLABRES à trois bras de lumière en métal argenté. Base chantournée à degrés, fût architecturé surmonté d'une urne à l'amortissement. Travail ancien de style Louis XV.
Haut. 37 cm. 80/160
- 376** SERVICE DE TABLE DU CHÂTEAU DE SAINT-SENOCH. 23 pièces en porcelaine peinte à la main à décor en grisaille de vues et d'éléments d'architecture ou de décoration du château de Saint-Senoch. Il se compose d'un plat de forme ovale, d'un plat à tarte, de 12 grandes assiettes et de 9 assiettes à dessert.
Chaque pièce titrée au dos et signée "Décoré main par Mraquin (?) / Crépy - Oise".
XXe. 100/300
- 377** SERVICE en CRISTAL taillé à décor de fleurs de lotus reposant sur un pied ballustre à facette. 68 pièces, dont : 15 verres à eau, 12 verres à vins, 10 flutes à champagne, 14 verres à liqueur, 17 verre à vins d'Alsace de couleur. 200/400
- 378** SÈVRES. Suite de 12 ASSIETTES en porcelaine du SERVICE DES OFFICES du roi Louis Philippe. 10 pour le château de Saint-Cloud, 2 pour Trianon. Monogramme de Louis-Philippe timbré de la couronne royale, frétel or. 500/1500
- Marques de Sèvres 1845, 1846, 1847 et du Château de Saint Cloud et de Trianon.
Diam. 24 cm. (égrenures, accidents, restaurations).
- En 1830, Louis-Philippe, roi des Français s'installe en famille dans les anciennes résidences royales et impériales telles que Trianon, Les Tuileries, Saint-Cloud, ou Fontainebleau ainsi que dans ses résidences privées parmi lesquelles Neuilly, Eu, Dreux, ou Bizy. Louis-Philippe supprime le "grand couvert" et institue quatre types de service en porcelaine de Sèvres dont la richesse détermine le destinataire : le Service des Offices, le Service des Officiers, le Service des Bals, et le Service des Princes. Les pièces de ces services reprennent alors celles des grands services réalisées depuis le début du XIXe siècle.*
- 379** LALAOUNIS. Petit vase en boule aplatie en vermeil à décor d'enroulements sur fond martelé. Petites anses latérales de forme ovale agrémentées de deux cannelures. Signé.
Travail inspiré de l'Antique, XXe.
Haut. 6, Diam. 9 cm.
Poids : 150 g. 100/150
- 380** SAUCIÈRE CASQUE à plateau en argent de forme ovale reposant sur un piédouche. La prise prend la forme d'une tête d'aigle prolongée par une feuille d'acanthe. Décor en frise de fleurs de lotus sur le col, la base et la bordure du plateau ovale.
Style Empire.
Poinçons Minerve.
Haut. 22,5, Larg. 26,5 cm (petit accident à la monture)
Poids : 1040 g. 200/300
- 381** PARIS. ASSIETTE en argent, l'aile gravée d'un décor de feuilles stylisées et d'une frise de rais de cœur sur la bordure. 100/150
- Poinçons de titre 1er coq (1798-1809) et Vieillard (1819-1838).
Poinçon de grosse garantie de Paris (1819-1838).
Maître-orfèvre : Jacques-Laurent Beydel, orfèvre à Paris, 6, rue Saint Eloi, en service à partir de 1797.
Diam. 22 cm. Poids : 295g.
- JOINT : deux COQUETIERS en argent.
- L'un monogrammé est orné d'un décor gravé de cœurs, feuilles d'acanthe et rais de perles sur fond amati. Poinçon Minerve. Haut. 7 cm. Poids : 40g.
 - L'autre à décor de joncs enrubannés, l'intérieur en vermeil. Poinçon Minerve.
Maître-orfèvre: Gaston Bardiés, orfèvre à Paris, 13 rue des Fontaines entre juillet 1897 et juin 1914. Haut. 6, 5 cm. Poids : 40 g.

- 382** SAUCIÈRE à plateau en argent de forme ovale. Réceptacle évasé. Bord chantourné à filet-contour. 100/150
 Style XVIIIe.
 Poinçon Minerve. Maître-orfèvre: Robert Degeresme.
 Haut. 10 Larg. 26,5 cm. Poids : 605 g.
- 383** PARIS. ENSEMBLE DE TABLE en argent : 150/200
 - Un MOUTARDIER et un présentoir en argent. Le moutardier de forme cylindrique, prise en boule et corps ajouré monogrammé. Le présentoir de forme ovale à doucine et aux anses en agrafe repose sur quatre pieds trapézoïdaux terminés en goutte. Il pourrait s'agir d'une reconstitution.
 - Une paire de SALERONS et un SALERON COUVERT de forme ovale. Le couvercle à prise en boule. Réceptacle en verre bleu.
 Poinçons aux fermiers généraux de la juridiction de Paris. Charge et décharge : 1782-1788.
 Poinçon de jurande: 1787-1788.
 Maître-orfèvre : Pierre-Antoine Famechon, reçu maître orfèvre à Paris le 20 juillet 1785.
 Moutardier : Haut. 13,5, Larg. 18,5 cm. Poids : 285g.
 Paire de salerons: Haut. 4,8 cm. Poids : 100 g.
 Saleron couvert : Haut. 7,5 cm. Poids : 90g.
 Poids total : 475g.
- 384** PARIS. MOUTARDIER et son présentoir en argent. Le couvercle à décor repoussé de palmettes, rais de perles et frise feuillagée est surmonté d'une prise en bouton. Le corps de forme cylindrique est ajouré et ansé. Il repose sur un plateau ovale légèrement creux, le bord chantourné à filet-contour et palmettes. Les quatre pieds découpés se terminent en griffes. 200/300
 Armoiries timbrées d'une couronne comtale et encadrées de deux lions. Réceptacle en verre bleu.
 Poinçons aux Fermiers Généraux de la juridiction de Paris : Charge et décharge 1782-1789.
 Poinçon de jurande : 1787.
 Haut. 11, Larg. 20 cm (verre cassé)
 Poids brut : 380g.
- 385** PARIS. CUILLÈRE À RAGOUT en argent. Modèle filet-contour à la coquille. 150/200
 Monogrammée.
 Poinçons des fermiers généraux de la juridiction de Paris: Charge et décharge 1768-1774.
 Jurande : 1773.
 Long. 41,5 cm.
 Poids : 325g.
- 386** Deux SALERONS en argent formant paire de forme ovale. Bordure chantournée à degrés et piètement plein terminé en enroulements et agrafes affrontées. 50/80
 Style XVIIIe.
 Haut. 4 et 4,5, Larg. 8 et 8,5 cm.
 Poids : 140g.
- 387** CHOCOLATIÈRE en argent. Le corps uni orné d'une armoirie (un aigle dans un médaillon circulaire couronné et encadré de deux lions). Elle repose sur trois pieds uniplat. Bec verseur couvert à charnière. Le couvercle sur charnière à poussoir surmonté d'un frétel en toupie pivotant. Manche latéral en bois noirci tourné. 150/200
 Poinçons aux fermiers généraux de la juridiction de Paris : Charge et décharge 1744-1750.
 Haut. 17,5 cm.
 Poids sans le manche : 350g.
- JOINT: CHOCOLATIÈRE en métal argenté. Le corps uni repose sur un piètement tripode est orné d'un écusson en applique armorié. Le bec verseur à décor de cannelures et le couvercle sur charnière à poussoir surmonté d'un frétel en toupie. Manche en bois tourné.
 Haut. 23 cm.

- 388** PARIS. POËLON en argent. Bec verseur et bordure à filet. Manche en bois tourné. 100/120
Poinçon de l'Association des orfèvres (1793-1794).
Poinçon au 2e coq (1809-1819)
Maître orfèvre : Jean-Pierre Famechon, orfèvre à Paris.
Haut. 5,5, Long. 23,5, Diam. 11 cm.
Poids brut : 175g.
- 389** LOUCHE en argent. Modèle uniplat. Initiales D.A. 100/120
XIXe.
Maître-orfèvre : J.G.J.
Long. 40 cm.
Poids : 310g.
- 390** PARIS. CUILLÈRE À RAGOUT en argent. Modèle filet-contour à la coquille. 150/200
Monogrammée.
Poinçons des fermiers généraux de la juridiction de Paris: Charge 1782-1789.
Poinçon de Jurande: 1781.
Long. 39,5 cm.
Poids : 280 g.
- 391** NÉCESSAIRE DE TABLE en argent composé de quatre SALERONS et une paire de 100/150
SALIÈRES-POIVRIÈRES. La prise pyramidale des dernières ajourée est ornée de
feuillages est surmontée d'une boule. Le corps ajouré à décor de putti tenant un cartouche
ovale, guirlandes de roses, pilastres, rubans et rais de coeurs. Ils reposent sur quatre pieds
feuillagés terminés en grappe de raisins.
Réceptacle en verre bleu.
Style Marie-Antoinette Impératrice.
Poinçons Sanglier et Minerve. Maître-orfèvre: P. Frères

Salérons : Haut. 4,5, Larg. 6 cm (petits manques). Coffret.
Salières-poivrières: Haut. 15, Larg. 15,5, Prof. 8 cm (un réceptacle en verre bleu manquant,
petits accidents et manques)
Poids total : 400 g.
- 392** COUVERT DE SERVICE À POISSON en argent. Modèle de style rocaille à décor ajouré 80/120
et repoussé de feuillages, coquilles et agrafes. Manche en argent fourré. Monogrammé.
Style Louis XV.
Poinçon Minerve. Maître-orfèvre : J. G.
Fourchette: Long. 24 cm. Poids: 115g.
Couteau: Long. 27 cm. Poids: 120g.
Poids total : 235g. Dans un coffret.
- 393** MÉNAGÈRE en argent, 77 pièces, composée de 11 couverts de table, 5 cuillères de table, 500/800
15 couverts à entremets, 3 fourchettes à entremets, 16 cuillères à café et 1 louche.
Modèle filet-contour à décor d'agrafes et feuillages de style Rocaille. Monogramme.
Style Louis XV.
Poinçon Minerve. Maître-orfèvre: J. G.
Poids total : 4.320 g.
Dans un coffret monogrammé.

JOINT: PINCE À SUCRE en métal argenté ornée de médaillons ovales entourés d'une
couronne de lauriers enrubannée, pinces en pattes de lion.
- 394** MÉNAGÈRE en argent, 60 pièces, composée de 12 couverts de table, 4 fourchettes de 500/800
table, 12 couverts à entremets et 6 fourchettes à entremets. Modèle à filet-contour et
coquille.
Poinçon Minerve. Maître-orfèvre: L.C.
Poids total : 4.035g.

- 395** Douze COUTEAUX DE TABLE. Le manche en argent fourré. La lame légèrement courbe. Modèle "Cardinal".
Style XVIIIe.
Poinçon Minerve. Fabricant : A.F.
(6 couteaux en état d'usage) 50/80
- 396** ARGENT. Modèle filet-contour. 50/80
- 1 COUVERT de BAPTÊME
- 2 CUILLÈRES de BAPTÊME
- 2 CUILLÈRES À CAFÉ
Poinçons Vieillard et Minerve.
Poids total : 385g.
- JOINT:
- CHRISTOFLE. Un COUVERT, trois CUILLÈRES et une CUILLÈRE À CAFÉ en métal argenté. Modèle filet-contour monogrammé.
- Trois CUILLÈRES À CAFÉ et une CUILLÈRE À ENTREMETS en métal argenté. Modèle filet contour.
- 397** ARGENT : 80/120
- Une CUILLÈRE À SAUCE en argent. Poinçons anglais.
- Sept FOURCHETTES À GÂTEAUX en argent et os.
- Cinq CUILLÈRES À MOKA en vermeil à décor de violettes. Poinçon Minerve. Maître-orfèvre: L.C.
Poids brut : 290g.
- JOINT :
- Une CUILLÈRE À BOUILLIE en argent fourré et ivoire (os ?)
- Un COUVERT DE BAPTÊME en métal argenté marqué "Thérèse" à décor de lauriers enrubannés.
- Deux FOURCHETTES en métal argenté à décor de fleurons et palmettes.
- 398** PARIS. BOUILLON COUVERT en argent. Le corps uni est muni de deux oreilles adoptant la forme de larges palmettes. Le couvercle en doucine est surmonté d'un frêtel en toupie. Armoiries à l'heume de chevalier. 500/600
Poinçon des fermiers généraux de la juridiction de Paris : Charge et décharge 1750-1756.
Poinçon de Jurande: 1752
Maître-orfèvre: Jean Ducrollay, maître à Paris le 26 février 1722.
Haut. 12, Larg. 30 cm.
Poids : 960g.
- 399** SAINT-MALO. CUILLÈRE À SAUCE en argent. Modèle uniplat. 50/80
Poinçons des fermiers généraux : Charge et décharge 1754-1774.
Poinçon de jurande : 1767-1769.
Maître-orfèvre de Saint Malo répertorié mais inconnu.
- 400** CHRISTOFLE. Cinq PORTE-COUTEAUX en métal argenté. Modèle à décor de feuillages et griffes de lion. 50/80
XIXe.
- JOINT: CHRISTOFLE. Cinq CUILLÈRES À MOKA en métal argenté et doré. Manche dit "à la russe".

- 401 Harry SEGUELA (1921). 100/200
Bouquet de fleurs.
Toile signée et datée 55 en bas à droite.
120 x 60 cm. (petits manques)
- 402 École HOLLANDAISE du XVIIIe, entourage de Peter CASTEELS 2000/3000
Volatiles dans un paysage.
Toile.
93 x 131 cm. (restaurations)
- 403 Van der PUTT (XVIIIe), attribué à 2000/3000
Bouquet de fleurs.
Toile signée en bas à gauche : ... Pu...
51,5 x 39 cm. (petit manque et restaurations anciennes)
Nous pouvons rapprocher notre tableau de fleurs d'une toile conservée au musée de l'Hôtel Sandelin à Saint-Omer (98,2 x 67,2 cm ; inv. 0182CM).
- 404 Pierre BAUDIN (1925). 80/160
"Le Tourteau"
Toile signée et datée 58 en bas à droite.
27 x 46,5 cm. (soulèvements et manques)
- 405 BIRY AUTRET (XXe) 100/200
Composition
Huile sur toile signée.
65 x 92 cm.



402 – Entourage de Peter Casteel

LUNDI 21 MARS 2016, 14H30

Bibliothèque

- 450** Paire de BERGÈRES en bois naturel mouluré. Le dossier est en chapeau de gendarme, les accotoirs à manchettes supportés par des consoles d'accotoir à décor feuillagé. Les dés de raccordement ornés de rosaces surmontent quatre pieds à section ronde fuselés, cannelés et rudentés terminés par une double boule aplatie. 100/200
- Style Louis XVI.
Haut. 92, Larg. 65, Prof. 66 cm.
- 451** DUCHESSE BRISÉE en noyer mouluré et sculpté – composée de trois éléments. La traverse supérieure du dossier et la ceinture sont centrées d'un bouquet de fleurs. Supports d'accotoir galbés et piètement antérieur orné de fleurs. 300/500
- Époque Louis XV.
- Long. totale 236 cm.
Haut. 95, Larg. 86, Prof. 90 cm.
Haut. 74, Larg. 76, Prof. 71 cm.
Haut. 31, Larg. 78, Prof. 74 cm.
- 452** CANAPÉ en bois naturel mouluré, sculpté et tourné. Les accotoirs sont pleins et les consoles d'accotoir de forme balustre et cannelées. Les dés de raccordement sont ornés de rosaces. Il repose sur huit pieds à section ronde fuselés et cannelés. 100/200
- Style Louis XVI ancien.
Haut. 91, Larg. 105, Prof. 55 cm.
- 453** FAUTEUIL À LA REINE à haut dossier en noyer mouluré et sculpté. Le dossier est légèrement découpé, les accotoirs sont à manchette, les consoles d'accotoir en coup de fouet ornées de feuillages. La ceinture chantournée est centrée d'une coquille. Il repose sur quatre pieds galbés ornés de coquilles et terminés en enroulement. 100/200
- Style Louis XV.
Haut. 104, Larg. 63, Prof. 59 cm.
- 454** Six CHAISES en noyer mouluré et sculpté. Le dossier en bandeau est surmonté de deux têtes de lions, la traverse inférieure est ajourée en galerie. Elles reposent sur quatre pieds droits à section ronde reliés par une entretoise en H et terminés par un bout de pied en toupie. 60/180
- Style Louis XIII.
Haut. 94, Larg. 40, Prof. 43 cm.
- 455** ENSEMBLE de MOBILIER, notamment : 50/150
- 2 BERGÈRES garnies de tissu bleu. XXe.
 - 4 FAUTEUILS en rotin.
 - 1 FAUTEUIL À BASCULE en bois naturel. Dossier ajouré.
 - 1 TABOURET en bois naturel.
 - TABLE □ À VOLETS en bois naturel tourné. XIXe. Haut. 72, Larg. 130 cm.
 - TABLE de MILIEU en bois laqué blanc ouvrant par un tiroir en ceinture de style Louis XVI.
 - 1 TABLE de forme rectangulaire en bois naturel.
 - PIÈTEMENT en pierre taillée et sculptée.

- 456** CARTEL D'APPLIQUE et son CUL DE LAMPE en vernis Martin à fond vert. Décor de scène pastorale, chasseur et son chien sur le cul de lampe, et de roses. Cadran émaillé indiquant les heures en chiffres romains, chaque période de cinq minutes en chiffres arabes. Garniture en bronze doré de style rocaille telle que bouquet de fleurs à l'amortissement, enroulements feuillagés et coquilles. Cadran signé "Perrol à Besançon". 500/1500
- Époque Louis XV.
- Cartel : Haut. 87 cm.
Cul de lampe : haut. 40, Larg. 43 cm.
Haut. totale : 127 cm.
- 457** FRONTON en bois sculpté et doré figurant deux anges portant une guirlande de roses surmontée d'une tête d'angelot coiffé de plumes. 200/400
- Travail Baroque italien ?, époque XVIIIe.
Haut. 46, Larg. 166 cm. (accidents, manques, restaurations).
- JOINT : ÉLÉMENT rectangulaire en bois sculpté au dessus de la portière.
- 458** ÉLÉMENTS de DÉCORATION en bois mouluré ou sculpté, peint et doré, comprenant : une paire de VASES balustres, une paire de VASES MÉDICIS, une paire de FLAMBEAUX. en bois sculpté laqué blanc et or.
- 459** Paire de PORTE-TORCHÈRE en bois sculpté polychrome, sur des SOCLES en bois sculpté peint et doré à section rectangulaire, armorié d'une masse d'arme. 500/1000
- Travail ancien dans le goût du XVIIe.
Haut. 63, Larg. 45 cm.
- 460** DESSERTÉ en bois naturel de forme rectangulaire à trois plateaux. Elle ouvre par deux tiroirs en ceinture. Les piliers antérieurs de section ronde sont cannelés en partie supérieure, tournés en partie inférieure. 50/150
- XIXe.
Haut. 95, Larg. 115, Prof. 45 cm.
- JOINT : DIVERS BIBELOTS, dont : Paire de VASES MÉDICIS en métal peint en blanc, VERSEUSE et RÉCHAUD en cuivre, CACHE-POT en faïence à décor floral, LAMPE de BUREAU en métal chromé, CHAISE métallique.
- 461** RÉUNION de CÉRAMIQUES, dont : 50/150
- BAS RELIEF en plâtre dans le style de la Grèce antique.
 - STRASBOURG ? 3 ASSIETTES en FAÏENCE de petit feu au décor de coqs et chinois à l'ombrelle.
 - FONTAINE en FAÏENCE à décor bleu et blanc.
 - CRUCHE en terre cuite vernissée à fond jaune à décor de pois noirs.
 - POT POURRI en terre cuite vernissée céladon, vert et brun. XXe.
 - ASSIETTE à motifs de deux béliers. Diam. 25 cm.
- 462** CARTONNIER en bois naturel de forme rectangulaire à 16 classeurs. 50/150
- Époque Louis-Philippe.
Haut. 148, Larg. 86, Prof. 32 cm.
- JOINT : CLASSEUR à RIDEAU en bois naturel.
- 463** Deux PORTES ENSEIGNES en fer forgé et métal doré ajouré à motif de fleurs et feuillages. 100/150
- Style XVIIIe.
Haut. 45, Long. 78 cm.

- 464** Paire de PIQUE-CIERGES en métal doré (bronze ?) de forme architecturée. 30/80
 Montés en lampe. XXe.
 Haut. 86 cm.
- 465** Jean-Jacques CAFFIERI (1725-1792), d'après. 1000/2000
 Corneille Van Cleve (1646-1732).
 Buste en marbre blanc.
 Haut. 72, Larg. 50 cm.
- 466** Dans le goût de l'ÉCOLE du XVIIIe. 200/400
 Allégorie du printemps et Allégorie de l'été.
 Deux sculptures en pierre reconstituée.
 XIXe.
 Haut. 156 et 161, Larg. 56 et 55 cm.
- 467** VASE MÉDICIS COUVERT en terre cuite. Couvercle à décor de feuillages en haut relief, 200/600
 prise en bouton de fleur. Col chantourné, panse ornée de feuillages. Base circulaire reposant sur un socle carré.
 Travail de qualité dans le goût Baroque.
 Haut. 115 cm. (usures et accidents)
- 468** Auguste-Jean BARRÉ (1811-1896). 400/800
 Buste de femme, Alvina Rottaux.
 Plâtre signé "Barré Sculp" et daté 1836.
 Haut. 80, Larg. 65 cm.
 Il repose sur une colonne en placage à la façon du marbre griotte. Haut. 115 cm.
- 469** ENSEMBLE DE MOBILIER DE SALON du XXe, dont : 100/300
 - PAIRE de FAUTEUILS en bois clair. Dossier incliné et ajouré. Piètement en U. Milieu du XXe. Haut. 84, Larg. 70, Prof. 70 cm.
 - Deux TABLES BASSES en bois. Plateau ovale. Piètement en X. XXe.
 - Deux CHEVETS rectangulaires en bois naturel à deux étagères.
 - CANAPÉ de forme rectangulaire garni de tissu.
- 470** Robert REICHENSTEIN (XXe). 200/400
 PARAVENT. Trois feuilles peintes représentant Pan et une nymphe sur un fond paysager au recto, des antilopes au verso.
 Signé et daté 1930 en bas à gauche.
 Haut.162, Larg.154 cm.
Élève de Coutan à l'École des Beaux-Arts de Paris, Robert Reichstein y décroche le deuxième prix Bridan en 1928. Dans les souvenir du professeur Planiol, il vivait avec la mère de Danille Darrieux rue d'Assas à Paris, où il était voisin de Thérèse et René Planiol qui ont directement acquis auprès de lui ce paravent.
- 471** ITALIE ? TAPISSERIE AUX ARMES de la famille FUMATI. Laine. 1500/2000
 Datée en haut : 1720. Début XVIIIe.
 Haut. 302, Larg. 215 cm.
 (légers accidents dans le bas)
Ce type de tenture dite chancellerie rappelle en pénétrant dans une demeure la qualité du propriétaire ou du Souverain. En général cadeau du Roi à son ambassadeur accrédité près d'une Cour étrangère. Les Fumati seraient originaire de Carpentras, noblesse de Provence.

- 472 GALERIE en laine à fond rouge à décor de fleurs et motifs géométriques. 150/300
Long. 480, Larg. 177 cm.
- 473 Grand TAPIS D'ORIENT en laine à fond brun à décor de médaillons octogonaux et losanges orange et bleu. Bordure bleu et orange. 50/150
Long. 380, Larg. 290 cm.
JOINT: TAPIS à fond rouge à décor de fleurs et motifs géométriques. Env. 380 x 200 cm.
- 474 AFRIQUE DU NORD. TAPIS en laine à motifs géométriques noir, rouge, blanc, orange et bleu. Long. 350, Larg. 170 cm. 150/300
- 475 2 TAPIS D'ORIENT en laine : 100/200
- l'un à fond jaune. Env. 200 x 250 cm
- l'autre à fond blanc à décor de grues. Bordure bleue ornée de fleurs. Env. 200 x 300 cm.
- 476 TAPIS carré en laine à fond rouge à motif de trèfles dans des carreaux. 80/200
Env. 350 x 350 cm.
JOINT : TAPIS en laine à fond rouge à motif de losanges noirs. Bordure rouge et beige.
Env. 350 x 250 cm.
- 477 École FRANÇAISE vers 1720. 1000/1500
Entourage d'Alexis Simon BELLE (1674-1734).
Portrait de femme.
Toile.
Haut. 90, Larg. 72 cm.
- 478 École FRANÇAISE du XVIIIe, 1500/2000
atelier d'Hyacinthe RIGAUD (1659-1743).
Portrait d'un cardinal.
Toile.
Haut. 146, Larg. 111 cm.
Beau cadre en bois sculpté et doré
*Nous pouvons rapprocher notre tableau du portrait d'Armand Jules de Rohan-Guéméné (1695-1762), archevêque de Reims, peint par Hyacinthe Rigaud en 1733, et seulement connu par la gravure qu'en donna Gilles Edme Petit (ca. 1694-1760) en 1739. Nous remercions Madame James-Sarazin pour son aide à la description de notre tableau.
Ce tableau était anciennement attribué à Roslin représentant Monseigneur de La Roche Aymon, qui sacra Louis XVI.*
- 479 École ANGLAISE vers 1770 - 80 ? Dans le goût d'Alan RAMSAY ? 500/600
Portrait d'homme à l'écharpe rouge.
Toile.
Haut. 74, Larg. 62 cm. (restaurations)
- 480 Attribué à Henry François RIESENER (1767-1828). 800/1500
Portrait présumé d'Albert Rolland.
Toile marqué "Ri(e)sener" au dos et signée "Rolland".
Haut. 65, Larg. 54 cm.
Cadre à riche ornementation en applique de caducée, pampres et tête de bélier (accident).
Le Journal de Paris et le Journal de l'Empire nous apprennent qu'un Rolland était l'un des comédiens ordinaires de l'Empereur au Théâtre impérial de l'opéra comique, triomphant dans "Montano et Stéphanie", "L'amoureux" ou "Le prince de Cotane".

- 481** École FRANÇAISE vers 1830. 100/300
Portrait présumé de Paul Lucas en jeune officier.
Toile.
Haut. 32,5 Larg. 24,5 cm.
- 482** Toussaint-François JOURJON (1809-1857) 150/350
Portrait présumé de Céline Lucas.
Toile signée au centre à droite.
Haut. 64, Larg. 54 cm.
- 483** ÉCOLE du XIXe. 150/300
Portrait d'homme.
Toile.
Haut. 92, Larg. 72 cm. (accident).
- 484** Attribué à Marcel PLANIOL (1853-1931). 50/150
Vue de châteaux.
Toile.
Haut. 31, Larg. 40 cm. (à vue)
- 485** Attribué à Marcel PLANIOL (1853-1931). 100/200
Cabines sur la plage et Plage à marée basse.
Deux toiles.
Haut. 38, Larg. 55 cm.
JOINT : Attribué à Marcel PLANIOL (1853-1931). Marine. Toile. 33 x 46 cm.
- 486** Attribué à Marcel PLANIOL (1853-1931). 50/150
Paysage aux oies.
Isorel daté "août 1903" en bas à gauche.
Haut. 24, Larg. 33 cm.
- 487** Attribué à Marcel PLANIOL (1853-1931).
Marines. 5 petits isorel.
Formats divers.
- 488** Attribué à Marcel PLANIOL (1853-1931).
Marines. 2 panneaux.
Formats divers.
- 489** Attribué à Marcel PLANIOL (1853-1931).
Marines. 4 cartons entoilés.
Formats divers.
- 490** Attribué à Marcel PLANIOL (1853-1931).
Marines. 5 petits isorels.
Formats divers.
- 491** Attribué à Marcel PLANIOL (1853-1931).
Marines. 4 petits isorels et 2 aquarelles.
Formats divers.

- 492 Simon SIMON-AUGUSTE (1909-1987). 100/150
 Nature morte aux poires et figes.
 Isorel.
 Haut. 41, Larg. 75 cm.
- 493 Aldo TURCHIARO (né en 1929) 100/300
 Composition abstraite.
 Le café.
 Deux pastels et crayons sur papier. Signé en bas au centre.
 Haut. 50, Larg. 70 cm.
- 494 Daniel KLEIN (1946-2014). 100/200
 Abstraction.
 Toile.
 Haut. 145, Larg. 88 cm.
- 495 ENSEMBLE de GRAVURES, PHOTOGRAPHIES et DESSINS dont : 50/150
 - Pont de Tours. Gravure.
 - Plan de Reims par Chastillon (1622). Gravure.
 - Portraits de Madame Planiol. Deux dessins.
 - B. HERZOG. Œuvre abstraite. Technique mixte. Signée et datée 1972.
 - Photographies diverses.



328 – Diane dans le Salon de Musique



407 – École Anlaise de la fin du XVIIIe

1^{er} étage et Chambre de Madame Planiol

- 500** CONTENU de CUISINE comprenant notamment petit et gros ÉLECTROMÉNAGER, réunion de CUIVRES, CERAMIQUES, VAISSELLE diverse, BIBELOTS... A découvrir. 50/150
- 501** RÉUNION d'environ 12 CANNES dont une à pommeau en œil-de-tigre, un SABRE et un FLEURET. 50/150
- JOINT: PORTE-PARAPLUIE en porcelaine dans le goût de la Chine (Haut. 46 cm).
- 502** CONTENU DE LA CAGE D'ESCALIER, notamment : 200/400
- RÉUNION de VERRERIES, environ 30 pièces, dont LALIQUE, coupe au mésanges (Haut. 12, Diam. 11,5 cm), VASES en cristal, verreries de BIOT et bibelots divers... A découvrir.
 - MIROIR biseauté. Cadre en bois noirci. XXe. 59 x 71 cm.
 - Reproduction Adam et Eve par Dürer et gravure médicale.
- 503** Ensemble de SIX GOUACHES, projets de PAPIERS PEINTS figurant des motifs floraux. 60/180
- Fin XIXe, début XXe,
Env. 50 x 38 cm.
- JOINT :
- Oiseaux branchés. Gouache sur papier.
 - Paysage aux maisons à toits rouges. Panneau.
 - JOURNAL DES DEMOISELLES, CINQ GRAVURES.
 - MARINE. Toile.
- 504** Petite VITRINE en bois naturel mouluré ouvrant par deux portes et son CONTENU de bibelots et céramiques, notamment: 100/300
- Petit POT COUVERT à la façon de la Compagnie des Indes
 - Deux FIGURINES dans le goût de Saxe par Samson. (Haut. 22 cm)
 - PILLULIER à la façon de Chantilly signé au cor de chasse. (Diam. 65 mm)
 - THÉIÈRE millefleurs
 - BOUQUETIÈRE en faïence de Strasbourg.
- 505** CAGE à OISEAUX en métal laqué blanc en forme de coupole. 50/150
- JOINT :
- GALERIE en laine à fond rouge. Env. 550 x 100 cm.
 - Réunion de SOUVENIRS et bibelots dans les étagères, notamment : COFFRET DE VOYAGE en marqueterie de loupe et thuya. POUPÉES RUSSES. ŒUFS peints; CÉRAMIQUES à l'antique. CHOUETTES. MINIATURE sur ivoire. FLACONS de PARFUM. Divers livres modernes.
- 506** Roger CAPRON (1922-2006) 100/300
- Danseuse à la vachette.
Assiette en céramique émaillée signée au dos et située Vallauris.
Diam. 26 cm.
- JOINT :
- Deux bois gravés figurant des danses primitives.
 - Pierre BAUDIN (1925). "Barbaggio (Hameau sud) Cap Corse (Corse)". Toile signée et datée 57 en bas à gauche. 33 x 57 cm.
- 507** CONTENU des MEUBLES ET TABLEAUX dans la deuxième partie du couloir, 50/150
- notamment :
- Petite COMMODE en bois naturel ouvrant par un abattant. XXe.
 - Grande GALERIE en laine à fond rouge. Bordure noire. Env. 450 x 100cm

- Deux GRAVURES du château de Chenonceau dédiées par Cathelin
- LITHOGRAPHIE par TOFFOLI
- une reproduction d'après PICASSO 10.3.59 IX
- une gouache de Bord de mer
- une gravure figurant le Mont Athos ?
- SCULPTURE africaine
- d'après Albrecht DÜRER Les offres d'amour. Reproduction.

510 PAIRE de CHAISES CHAUFFEUSES en bois mouluré et sculpté. Le dossier violonné est orné de fleurs dans un cartouche à l'amortissement, de feuillages sculptés à l'épaule et sur la traverse inférieure. Les pieds galbés se terminent en bouts de pied feuillagés. La ceinture est centrée d'un cœur accueillant un ornement feuillagé. 300/600

Époque Louis XV.

Long. 92, Larg. 58, Prof. 53 cm.

511 BERGÈRE en hêtre mouluré et sculpté de motifs feuillagés. Le dossier violonné est orné d'une fleur à l'amortissement, les consoles d'accotoir et les pieds sont galbés. 150/300

Époque Louis XV.

Haut. 96, Larg. 68, Prof. 60 cm.

512 Paire de FAUTEUILS CABRIOLET en hêtre mouluré et sculpté. Le dossier en médaillon est orné d'un motif de rubans sculptés à l'amortissement, qui centre également la ceinture. Les accotoirs sont à manchette et les supports d'accotoirs galbés. Les dés de raccordement ornés d'une rosace surmontent quatre pieds à section ronde fuselés cannelés, les pieds antérieurs sont rudentés. 300/600

Travail ancien de qualité de style Louis XVI.

Haut. 90, Larg. 57, Prof. 49 cm.

JOINT : FAUTEUIL CABRIOLET en hêtre mouluré et sculpté. Le dossier en médaillon est orné d'un motif de rubans sculptés à l'amortissement. Les accotoirs sont à manchette et les supports d'accotoirs galbés. La ceinture est centrée d'un décor floral et les dés de raccordement ornés d'une rosace. Il repose sur quatre pieds à section ronde fuselés cannelés et rudentés.

Travail ancien de qualité de style Louis XVI.

Haut. 88, Larg. 59, Prof. 51 cm.

513 BANQUETTE en hêtre mouluré sculpté laqué blanc reposant sur huit pieds galbés. 600/1200

Style Louis XV.

Provenance : acquis en 1951 lors de la succession Lafont, dans un immeuble du quai François Tissard à Amboise.

514 LIT en bois mouluré, sculpté et laqué blanc, rose et vert. Garniture de soie verte. 120/240

Style Louis XVI.

Haut. 142, Long. 205, Larg. 144 cm.

515 VENISE. PAIRE de petites COMMODES galbées en partie supérieure, cintrées en partie inférieure en bois peint à décor dit à l'"arte povera" bleu, rouge et or de fleurs et feuillages. Elles ouvrent par un tiroir en ceinture et un vantail, et reposent sur quatre pieds cambrés. 800/1600

Dans le goût du XVIIIe.

Haut. 80, Larg. 54, Prof. 35 cm. (accidents, restaurations : en l'état)

- 516** COMMODE TOMBEAU galbée en bois et bois de placage ouvrant à quatre tiroirs sur trois rangs. Marqueté en frisage géométrique. 2000/4000
Riche garniture en bronze doré de style rocaille telle que, entrées de serrure, poignées de tirage, chutes d'angles, sabots et tablier.
Époque Louis XV.
Dessus de marbre rouge royal.
Haut. 88, Larg. 143, Prof. 67 cm.
Provenance : acquis en 1951 lors de la succession Lafont, dans un immeuble du quai François Tissard à Amboise.
- 517** Petit MÉDAILLER en placage de bois de rose ? de forme rectangulaire ouvrant par deux vantaux marquetés de rosaces sur six tiroirs numérotés en chiffres arabes dans des médaillons feuillagés en façade. Il repose sur quatre pieds toupie réunis par une lingotière métallique à feuilles d'acanthé. 500/1000
Travail ancien de qualité dans le goût du XVIIIe.
Haut. 38, Larg. 42, Prof. 18 cm.
- 518** PENDULE À LA BACCHANTE en bronze doré sur un socle de marbre blanc à ressauts. 1500/2000
Une bacchante allongée sur le cadran et adossée à une peau de lion tient dans sa main gauche une grappe de raisins. Le cadran circulaire est émaillé en noir, rouge et bleu avec les heures et les mois en chiffres arabes. Les gradués pour les minutes. Il est porté par deux angelots montés sur des boucs et sonnant dans une trompette. Le balancier à tête de soleil rayonnant. Une guirlande de pampres sert de balançoire à deux bacchantes et à un putti. Le socle de marbre est orné d'un bas-relief figurant des putti bachiques et des têtes de faunes. Il repose sur quatre pieds toupie. Le mécanisme est protégé par un écran de verre bombé. Suspension à plaque. Fines aiguilles dorées pour les heures et les minutes – et métallique pour les secondes
Époque Louis XVI.
Haut. 61, Larg. 47,5, Prof. 13 cm.
Bibliographie : un modèle identique est conservé au Musée du Petit Palais à Paris. Notre pendule est reproduite dans "L'Encyclopédie de la pendule française" de P. Kjellberg, les éditions de l'amateur, 1997, p. 268, et dans l'ouvrage "Les Belles pendules françaises" de Wannenes.
Bacchante et chèvres sont régulièrement associées dans la mythologie. En effet, Zeus transforme son fils illégitime Dionysos/Bacchus en chevreau, pour le protéger de la jalousie d'Héra. Les caprinés comptent, ainsi, parmi les animaux les plus souvent sacrifiés à ce dieu, ou associés à ses cortèges de bacchantes.
- 519** Paire d'APPLIQUES à deux bras de lumière en bronze ciselé et doré de style néoclassique. 100/300
Ornées d'une urne à l'amortissement, fût en gainé orné d'une tête de bouc, se terminant par une pomme de pin.
Style Louis XVI. Napoléon III.
Haut. 35, Larg. 27 cm.
- 520** CHINE. COUPE sur piédouche en porcelaine à fond jaune à décor de dragon bleu, fleurs roses et feuillages. Pied orné de calligraphie chinoise et frise colorée sur fond blanc. Haut. 15,5 cm. 50/150
JOINT :
- PAIRE de FLAMBEAUX en métal argenté. Style Louis XV. Haut. 27 cm.
- Enfants jouant avec un mouton. FAÏENCE émaillée blanche (accidents).
- Paire de VASES en céramiques bleue et blanche à cotes torsées godronnées.

- 521** ÉCRAN de CHEMINÉE en bois naturel mouluré et sculpté à décor de style rocaille. 50/150
Travail ancien de style Louis XV.
Haut. 110 cm.
- 522** REPRÉSENTATION THÉÂTRALE, concert et danse - scène à l'antique dans un palais néoclassique. Broderie dite au point de Saint Cyr. 500/1000
Époque Louis XIV, XVII-XVIIIe.
49 x 60 cm. (usures)
Beau cadre doré ancien
- 523** MOBILIER DE CHAMBRE comprenant : 100/300
- TRICOTEUSE à trois plateaux octogonaux et hexagonaux en noyer. XIXe. Haut. 70
Larg. 56 cm.
- TABLE À JEU en bois naturel reposant sur quatre pieds à section ronde fuselés cannelés.
Plateau de jeu foncé de feutre bleu. Haut. 75, Larg. 80, Prof. 80 cm.
- TABLE A ÉCRIRE en bois naturel transformée en meuble de télévision, de forme
rectangulaire reposant sur 4 pieds, les antérieurs tournés. Tiroir en ceinture. XXe. Haut.
tôt. 92 cm.
- GUÉRIDON en bois naturel. Plateau circulaire de marbre rouge royal ceint d'une galerie
de laiton ajourée. Haut. 54 cm.
- 524** PAIRE de PETITES CONSOLES d'applique en bois redoré sculpté en forme d'angelots 200/600
supportant, de leurs ailes, le plateau.
Travail probablement italien dans le goût du XVIIIe.
Haut. 58, Larg. 29 cm.
JOINT: MIROIR de forme chantournée en bois redoré, sculpté d'un décor de palmette et
enroulements feuillagés à l'amortissement.
Style Louis XV ancien. Haut. 80, Larg. 51 cm.
- 525** ENSEMBLE de BIBELOTS comprenant : 50/150
- VASE COUVERT en faïence genre Iznik.
- Suite de quatre POTS COUVERTS.
- REVEIL de VOYAGE en laiton et verre
- Deux NAPPERONS en soie à décor de fleurs et un NAPPERON en dentelle.
- Deux boîtes à bijoux et épingles garnies de velours bleu ciel.
- LUSTRE CAGE en métal doré en feuilles de laurier de 6 lumières électrifiées.
- VENISE. PRESSE-PAPIER en verre millefiori.
- LONGWY. COUPE aux bords chantournés en faïence émaillée d'un décor floral. Marque
de la manufacture. Diam. 16 cm
- VASE en cristal dans le goût de Bohême taillé et peint rouge et blanc. Décor de fleurs,
feuillages et étoiles. XIXe. Monté en lampe. Haut. 22 cm.
- Quatre FAMBLEAUX de styles divers en métal argenté. Haut. entre 14 et 25 cm. XIXe.
- MOUSTIER. BOUGEOIR en faïence à décor bleu et blanc d'oiseau et feuillages. Marque.
Haut. 14 cm. XXe
- 526** ENSEMBLE de TAPIS comprenant: 300/600
- TAPIS D'ORIENT en laine à fond rouge à décor de damiers accueillant des motifs
géométriques. Env. 350 x 350 cm.
- CAUCASE ? TAPIS en laine à fond blanc à décor jaune, bleu et rouge. Env. 200 x 100 cm
- TAPIS D'ORIENT en laine à fond rouge à décor de motifs géométriques. Bordure bleu
encadrée par deux contre-bordures rouges. Env. 200 x 100 cm.
- TAPIS D'ORIENT en laine à fond rouge et décor bleu centré d'une rosace. Bordure
crème encadrée de deux contre-bordures rouges. Env. 200 x 80 cm.
- TAPIS D'ORIENT en laine à fond rouge. Env. 150 x 50 cm.

- 527** CONTENU du VESTIBULE et de la SALLE DE BAIN notamment: 10/100
 - ARMOIRE en pitchpin à glace figurant des bambous.
 - Petits chevets en bois blanc de style Louis XVI.
 - Réunion de colliers.
 - Réunion de divers petits meubles et sièges du XXe.
 - Tapis mécanique en laine à fond rouge.
 - École Française du XXe. Maisons à la campagne et Bord de mer. Deux toiles. 27 x 22 cm. (restaurations)
 - Bouquet de fleurs sur isorel.
- 528** Marc Antoine BILCOCQ (1755-1838) 1000/1500
 Le voleur d'œufs.
 Huile sur panneau parqueté, signée en bas à gauche.
 Haut. 19, Larg. 16 cm.
- 529** Constantin GUYS (1802-1892) dans le goût de. 50/100
 Jeune danseuse.
 Crayon.
 XIXe.
 Haut. 27,5 Larg. 18 cm.
- 530** Henri PERSON (1876-1926). 1500/3000
 Bateaux et voiliers à Constantinople.
 Crayon et pastel. Signé en bas à droite.
 80 x 122 cm.
 Provenance : vente Lombrail-Teucquam, La Varenne-Saint-Hilaire, 08 décembre 1991, n°125.
Notre composition est à rapprocher de grandes toiles présentées en ventes à New-York et à Paris en 1994, qui figurent parmi les prix record de l'artiste.
- 531** Henri PERSON (1876-1926) attribué à. 200/400
 Portrait de femme drapée.
 Aquarelle et crayon. Signée en bas à gauche.
 25 x 18 cm.
- 532** Franck INNOCENT (1912-1983) 100/300
 Vase de fleurs.
 Toile signée et datée 58 en bas à droite.
 60 x 37,5 cm.
- 533** Marcel PLANIOL (1853-1931) 100/300
 Plage animée de personnages.
 Aquarelle signée et datée au dos 1904.
 Haut. 22, Larg. 28 cm.
 JOINT: Attribué à Marcel PLANIOL (1853-1931). Ruelle ensoleillée. Aquarelle sur papier.
 22,5 x 18 cm.

- 534 François PAGE (1962) 50/150
Abstraction en camaïeu vert.
Aquarelle. Signée en bas à droite.
Haut. 19, Larg. 12 cm.

JOINT :

- John HOPPNER d'après, "The show", gravure. Fin XVIIIe. 64 x 43 cm.
- École moderne. Scène mythologique. Encre. 23 x 17 cm.

- 535 École MODERNE 80/160
"Le bout du port côté Croix de fer".
Huile sur toile. Titrée au dos et situé l'Annonciade.
Haut. 34 Larg. 41,5 cm.

- 536 INDE. Dignitaire entouré de ses sujets. Peinture sur soie. 100/300
Haut. 106, Larg. 138 cm.

JOINT: Reproduction d'une scène de célébration moghole.

- 537 ENSEMBLE de REPRODUCTIONS comprenant : 30/100
- David HAMILTON. Bouquet de fleurs. Impression numérique signée et marquée "David Hamilton Ramatuelle France". 40 x 32,5 cm.
 - Vierge de Cuzco. Toile.
 - ICÔNE russe. Panneau.
 - Trois reproductions de PAPYRUS égyptiens.
 - Albrecht DÜRER (1471-1528) d'après. REPRODUCTION d'un dessin figurant un visage de femme.
 - REPRODUCTION d'un dessin de deux mains jointes en prière.
 - Edgar DEGAS (1834-1917) dans le goût de. Danseuse.
 - Dans le goût de la Chine. Faucon sur un perchoir. Reproduction. 79 x 39 cm.
 - École orientaliste. Médina. Reproduction.

JOINT:

- une ROSE en métal doré découpé et sculpté.
- une TAPISSERIE sur le thème du Capricorne. XXe.



518 – Pendule à la Bacchante

1er étage et Chambre de Monsieur Planiol

- 540** FAUTEUIL CABRIOLET en bois mouluré et sculpté. Accotoirs à manchettes tombant en retrait de la ceinture, ornés de feuilles d'acanthes et rangs de perles. Ceinture sculptée d'une frise d'entrelacs. Pieds à section ronde fuselés cannelés. 200/400
- Époque Louis XVI.
Long. 93, Larg. 73, Prof. 63 cm.
- 541** Belle COMMODE dite "de PORT" galbée et cintrée en noyer et bois naturel mouluré et sculpté. Elle ouvre par trois rangs de tiroirs. La ceinture découpée centrée d'une feuille d'acanthé. Les côtés et les tiroirs richement nervurés. Elle repose quatre petits pieds galbés en escargot. 1000/2000
- Travail portuaire du XVIIIe. Bordeaux ?
Haut. 83, Larg. 127, Prof. 68 cm. (en l'état)
- Provenance : acquis en 1951 lors de la succession Lafont, dans un immeuble du quai François Tissard à Amboise.
- 542** PENDULE PORTIQUE en marbre blanc et bronze doré. Elle est surmontée d'un bouquet de fleurs à l'amortissement, encadré au niveau inférieur par deux griffons en bronze doré. Le cadran émaillé indique les heures en chiffres romains, chaque période de cinq minutes est marquée d'un trait et le mouvement est signé " Venant Fils Paris". Mouvement à fil. Le cadran est garni en partie inférieure d'une draperie en bronze doré centrée d'un visage entouré de griffons. Le balancier prend la forme d'un soleil centré d'un visage. Les deux piliers formant le portique sont appliqués de figures à l'étrusque en bronze doré supportant chacune un panier fleuri. La base en marbre de forme rectangulaire est centrée d'une marguerite et ornée de rais de perles et d'une frise de feuillages. Elle repose sur quatre pieds en bronze doré. 600/1200
- Style néoclassique. Fin XVIIIe- début XIXe.
Haut. 55, Larg. 32, Prof. 10 cm.
(accidents, manques un pied arrière).
- Provenance : acquis en 1951 lors de la succession Lafont, dans un immeuble du quai François Tissard à Amboise.
- 543** VITRINE en bois naturel de forme rectangulaire ouvrant par deux portes vitrées. XIXe. 150/300
- Haut. 102, Larg. 79, Prof. 19 cm.
- JOINT : SON CONTENU, notamment :
- CHINE. 2 bols en porcelaine bleu et blanc à décor de lambrequins.
 - FLACON en verre.
 - TASSE et SOUS-TASSE en porcelaine dorée.
 - TASSE et SOUS-TASSE en porcelaine à décor de fleurs.
 - DAUPHINS en porcelaine.
 - BOMBONNIÈRE en porcelaine à décor de fleurs mauves sur fond vert.
 - TASSE en cuivre
 - PENDULE RÉVEIL DE VOYAGE à cage de glace dans son écrin en cuir.
 - CENDRIER en opaline rose et métal doré, diverses CÉRAMIQUES, VERRERIES, BOÎTES en bois doré...
- 544** CONTENU DE CHAMBRE À COUCHER comprenant : 400/600
- LIT garni de soie.
 - TABLE DE CHEVET en bois naturel. Piètement quadripode légèrement cambré. Ouvrant par un tiroir sur le côté.
 - Deux petites LAMPES en métal argenté électrifiées.

- Petite TABLE à ÉCRIRE en bois de placage. Plateau à frisage en fougère. Tiroir en ceinture. Pieds droits à section carrée ornés de sabots de bronze. XIXe. (usures au plateau)
- CHAISE en bois naturel. Dossier ajouré. Assise cannée. Piètement légèrement cambré.
- ÉCRAN de CHEMINÉE en bois naturel.
- TABLE À OUVRAGE de forme circulaire en bois naturel avec deux plateaux réunis par un fût balustre sur un piètement tripode.
- TABLE de milieu en bois naturel et bois de placage. Tiroir en ceinture. Piètement en X.
- TAPIS en laine à fond bleu. Décor de médaillons hexagonaux rouges et bleus. Bordure rouge encadrée d'une contre-bordure bleue.

- 545** LUSTRE CAGE à quatre bras de lumière en tôle découpée et laquée vert en forme d'une multitude de fleurs et d'un oiseau en porcelaine. 100/200
Travail de qualité dans le gout du XVIIIe.
Haut. 45 cm.
- 546** École FRANÇAISE 100/200
Le Château de Saint-Senoch.
Aquarelle monogrammée.
37 x 65 cm.
- 547** Pablo PICASSO (1881-1973) d'après. 100/300
Colombe.
Contre épreuve lithographique ? datée II 1950, contresignée et annotée.
36 x 47 cm. (rousseurs et piqûres).
- 548** Pablo PICASSO (1881-1973) d'après. 20/30
Bouquet de fleurs.
Reproduction datée 21.7. 58 en bas à droite.
85 x 49 cm.
- JOINT : MARIN-MARIE (1901-1987) d'après. Marines. Quatre reproductions.
- 549** B. HERZOG. 50/150
composition abstraite.
Toile signée en bas à droite et datée 75.
- JOINT :
- SR BEATA. Grappe de raisins. Encre sur soie.
 - COUZINI. Composition abstraite. Eau forte signée et annotée EA.
 - ÉCOLE du XXe. Nature morte. Encre sur papier signée en bas à gauche.
- 560** VITRINE de forme rectangulaire en bois de placage marqueté en frisage en chevrons. Il ouvre par deux vantaux. Garniture en bronze doré telle que, entrées de serrures, chutes et tablier. 100/300
Style Louis XV.
Haut. 170, Larg. 95, Prof. 43 cm.
- JOINT son CONTENU:
- SAUCIÈRE et son PLATEAU en faïence à décor de fleurs roses. Prise en agrafe. Long. 23 cm
 - SAUCIÈRE en faïence à décor de roses dans le goût de l'Est. Long. 23 cm.
 - CHINE. FLACON DE PARFUM en faïence à décor de grives entourées de fleurs. Haut. 11 cm.
 - Ensemble de 9 petits VASES SOLIFLORES.
 - VASE MÉDICIS en verre soufflé rose.
 - VASE en faïence à décor de pivoines.
 - CRACHOIR dans le goût de la Compagnie des Indes (accdt.).
 - PALETTE de peintre en bois.

- 561** RÉUNION DE PORCELAINES DE SAXE et dans le goût de SAXE, dont : 30/100
 - PARTIE DE SERVICE À THÉ à décor de fleurs en camaïeu rose soutenu, dite pourpre de Cassius - comprenant deux VERSEUSES (Haut. 24 cm), deux TASSES et leurs SOUS-TASSE (Haut. 4,5 cm) et un SUCRIER COUVERT (Haut. 10 cm).
 - TASSE en porcelain à décors doré et de fleurs.
 - POT □ À LAIT en porcelaine blanche à décor de roses, pivoines et tulipes. Haut. 13 cm.
 - SAXE. PILLULIER en porcelaine à décor japonisant de fleurs.
- 562** CONTENU d'un COULOIR, comprenant: 50/150
 - CHAISE en bois naturel à dossier ajouré et assise paillée, et son COUSSIN. Haut. 86 cm.
 - MIROIR de forme rectangulaire. Haut. 100, Larg. 48 cm.
 - ASSIETTE en faïence à fond bleu à décor de fleurs. Diam. 26 cm.
 - École moderne. Flamands roses. Aquarelle sur toile.
 - TAPIS en laine à fond bleu. Deux contre bordures oranges entourant une bordure crème. Env. 250 x 150 cm
- 563** ENSEMBLE de 46 SACS À MAIN et POCHETTES en cuir et tissu dont un LANCEL, un DIOR et un BURBERRY'S. 100/300
 JOINT: Ensemble de GANTS en cuir, CEINTURES, FOULARDS et NŒUDS en soie.
- 564** CONTENU de CHAMBRE : 100/300
 - ARMOIRE dite de mariage, en chêne. Travail régional rustique de l'Ouest.
 - LIT de REPOS en bois naturel. Travail contemporaine de style Louis XV.
 - DEUX TABLES pitchpin et bois peint. MIROIR BARBIÈRE sur pied.
 - DEUX CHAISES de style. TAPIS mécanique.
 - TABLE BUREAU en bois de placage de palissandre, Napoléon III.
 - Paysage par Dupin.
- 565** BANQUETTE en bois naturel mouluré et sculpté à deux montants en volutes, agrafes et feuillages reposant sur six pieds galbés terminés en enroulement. 300/600
 Travail de qualité de style Louis XV.
 Haut. 81, Larg. 220, Prof. 90 cm.
- 566** Henri PERSON (1876-1926) 150/350
 Portrait de femme.
 Aquarelle signée.
 Haut. 29, Larg. 23,5 cm.
- 567** RÉUNION de FOULARDS, dont CARRÉS HERMÈS. À découvrir. 200/300

1er étage et Chambres d'amis

- 570** Paire de FAUTEUILS CABRIOLET en hêtre mouluré et sculpté. Le dossier est en chapeau de gendarme, les accotoirs à manchette et les consoles d'accotoirs galbés, cannelés et rudentés. Les dés de raccordement ornés de rosaces surmontent quatre pieds à section ronde fuselés, cannelés, et rudentés pour les antérieurs. 200/400
- Travail ancien de qualité de style Louis XV.
Haut. 90, Larg. 56,5, Prof. 46 cm.
- 571** Belle BANQUETTE CORBEILLE à dossier cabriolet ornée d'une frise. Accotoirs en retrait à feuilles. Ceinture enrubannée reposant sur quatre pieds cannelés. 300/600
- Époque Louis XVI.
Haut. 90, Larg. 122, Prof. 52 cm.
- 572** Beau FAUTEUIL en bois naturel, à haut dossier droit légèrement incliné, accotoirs à manchette, reposant sur quatre pieds galbés terminés en escargot avec une garniture en tapisserie. 300/600
- Époque Régence.
Haut. 110 Larg. 68 Prof. 70 cm.
- JOINT: FAUTEUIL à DOSSIER à la REINE canné et bois mouluré et relaqué vert d'eau.
Style Louis XV ancien.
- 573** COMMODE à façade arbalète en bois naturel ouvrant par cinq tiroirs sur trois rangs. Le plateau marqueté de deux roses des vents entourant la croix de malte. Elle repose sur quatre petits pieds galbés. 500/1000
- Travail provincial du XVIIIe.
Ornementation de bronze.
Haut. 79, Larg. 126, Prof. 65 cm (accidents, manques et restaurations).
- Provenance : acquis en 1951 lors de la succession Lafont, dans un immeuble du quai François Tissard à Amboise.
- 574** VIERGE A L'ENFANT en bois sculpté polychrome sur un socle en bois blanc. 150/300
- Travail baroque.
Haut. totale 60 cm (accidents, manques et restaurations).
- 575** École du XIXe. 200/600
- BUSTE DE FEMME aux cheveux noués par un ruban.
Sculpture en marbre sur un piédouche. Elle repose sur un socle en bois.
- Travail néoclassique vers 1780 ?
Haut. 48, Haut totale. 56 cm. (accdt. au nez)
- JOINT: Médaillon en plâtre figurant le portrait présumé de Rombaut GROOTAERS (act.1762-1807), sculpteur de Malines.
- 576** Bel ÉCRAN DE CHEMINÉE à CHASSIS en bois naturel sculpté des deux côtés d'une agrafe mouvementée et ajourée en partie haute, de feuillages, rinceaux sur les côtés et reposant sur quatre pieds patins réunis par une entretoise en H. 200/600
- Travail de qualité de style Louis XV, inspiré du travail des Tillard.
Haut. 111, Larg. 81, Prof. 40 cm.
- 577** Grand TAPIS D'ORIENT en laine à fond rouge et bleu. Bordure crème. 100/300
- Env. 320 x 220 cm.

Chambres du 2nd étage

- 578** CONTENU DE CHAMBRE A COUCHER notamment : 200/600
- LIT et PAIRE DE CHEVETS en bois laqué et leurs lampes
 - 4 petits TAPIS en laine
 - Belle ARMOIRE en noyer et loupe à chapeau de gendarme ornée de coquilles stylisées
 - BIBLIOTHEQUE TOURNANTE "TERQUEM" et son CONTENU de livres et bibelots
 - TABLE ROULANTE en bois laqué, TABLE rectangulaire en bois mouluré et - TELEVISEUR
 - Deux FLAMBEAUX en métal argenté et - Petite GLACE ancienne, bois argenté, miroir au mercure
 - Vue de Plage. Reproduction d'Albert Marquet
 - Deux LITHOGRAPHIES des années 1970 d'après FOLON
 - Bouquet de fleurs par SEGUELA. Gouache datée 1958 et Reproduction d'un musée florentin
 - Grande BRODERIE mécanique en soie dans le goût du XVIIIe.
- 580** FAUTEUIL CABRIOLET canné en bois mouluré et sculpté. Dossier orné de fleurs à l'amortissement. Accotoirs et consoles d'accotoir mouvementés, la ceinture est centrée d'un motif floral. Il repose sur quatre pieds galbés agrémentés de fleurs. 200/600
- Époque Louis XV.
Long. 90, Larg. 52, Prof. 52 cm. (accident. au bras et restaurations)
- JOINT: FAUTEUIL CABRIOLET en bois mouluré et sculpté. Dossier orné de fleurs à l'amortissement. Accotoirs à manchette, consoles d'accotoir galbées et dés de raccordement ornés d'une rosace. Ceinture centrée d'un motif floral. Pieds à section ronde fuselés cannelés, les antérieurs rudentés.
Travail ancien de qualité de style Louis XV - Louis XVI.
Long. 90, Larg. 60, Prof. 50 cm. (accidentns et restaurations).
- 581** BERGÈRE en bois mouluré et sculpté, dossier en chapeau de gendarme orné d'une frise feuillagée, accotoirs à manchette, consoles d'accotoir à enroulement. Les dés de raccordement sont ornés d'une rosace et repose sur des pieds à section ronde fuselés et cannelés. 300/600
- Époque Louis XVI.
Haut. 94, Larg. 64, Prof. 70 cm. (accident et restauration)
- 582** BERGÈRE en bois mouluré et sculpté, dossier en médaillon. Accotoirs à manchette, consoles d'accotoir galbées. Dés de raccordement ornés de rosaces reposent sur des pieds de section ronde fuselés cannelés, et rudentés pour les antérieurs. 200/400
- Travail ancien de qualité de style Louis XVI..
Haut. 91, Larg. 83, Prof. 60 cm.
- 583** BERGÈRE en bois mouluré et sculpté. Dossier orné d'une frise de feuillages. Accotoirs à manchette, consoles d'accotoir galbées. Dés de raccordement ornés de rosaces reposent sur des pieds de section ronde fuselés cannelés, et rudentés pour les antérieurs. 200/400
- Style Louis XVI.
Haut. 93, Larg. 70, Prof. 65 cm.
- 584** TABOURET en bois mouluré et sculpté reposant sur cinq pieds mouvementés ornés de fleurs et terminés en escargots. 200/300
- Travail ancien de qualité de style Louis XV.
Haut. 40, Diam. 55 cm.

- 585** CONTENU de CHAMBRE, notamment : 50/150
- LIT de REPOS garni de velours cramoisi, TABLE de CHEVET en bois naturel et plateau de marbre blanc, TABLE de MILIEU en bois rectangulaire ouvrant par un tiroir en ceinture reposant sur quatre pieds fuselés et cannelés
 - 2 TAPIS d'ORIENT, l'un en laine à fond bleu animé de personnages berbères et leur troupeau de chameaux, l'autre chinois en laine à fond crème à décor bleu et rouge.
 - Deux FLAMBEAUX en métal argenté de style XVIIIe. Montés à l'électricité, VASE MÉDICIS en porcelaine blanche.
 - LUSTRE CAGE à 4 bras de lumière en tôle découpée et laquée vert en forme de feuilles, fleurs en porcelaine. XIXe.
 - MOREAU. Vue de port. Encre sur papier et "La Bombe de la paix (Maquette)". Aquarelle.
 - Diverses reproductions.
- 590** CONTENU D'ESCALIER comprenant : 10/100
- STRASBOURG ? POT À OILLE et PLATEAU en faïence de petit feu polychrome à décor de roses artificielles et peigné rose. Prise en artichaut.
 - ENSEMBLE DE PORTRAITS ENCADRÉS.
- 591** CONTENU DE DEUX REMISES dont QUATRE GALERIES D'ORIENT en laine à fond bleu. L'une à bordure rouge (326 et 444 cm), ARMOIRE vitrée en bois sculpté et teinté, AIGUIÈRE casque en faïence blanche à décor polychrome de scène paysanne (Haut. 36 cm), paire de petites CONSOLES D'APPLIQUE en faïence polychrome et bois sculpté figurant deux putti dans un décor feuillagé (Haut. 27cm), bois de lit, cadres, machine à coudre, valises, céramiques. A découvrir, en l'état 50/150
- 592** ENSEMBLE de huit gravures. XIXe. 10/100
- 593** CONTENU DE LA PREMIÈRE CHAMBRE comprenant notamment DEUX LITS en bois naturel, une TABLE À THÉ à double plateau en bois naturel sculpté et placage de bois ronçoux, une ARMOIRE en placage de loupe à fronton sculpté ouvrant par une porte à fond de glace (milieu du XIXe), une BERGÈRE du XIXe, une CHAISE de style XV ancien, une TABLE À ÉCRIRE, un valet de nuit, divers bibelots et pièces encadrées. 50/150
- 594** CONTENU DE LA SECONDE CHAMBRE comprenant notamment une commode de toilette ouvrant par 4 tiroirs et un abattant d'époque Louis-Philippe, une table de chevet ouvrant par un abattant et 3 tiroirs - XIXe, un crucifix en ivoire (?) sculpté, un vélo, cinq tapis, peintures... A découvrir 10/100
- 595** CONTENU DE LA TROISIÈME CHAMBRE comprenant notamment une commode de maîtrise, une table de salon dans le style de la Renaissance, une paire de pots en porcelaine, un dessus de cheminée, trois embauchoirs, quatre tapis, une table de style Louis XVI foncée d'un marbre, deux lits, une armoire, œuvres graphiques ... A découvrir. 10/100
- JOINT : André LEGALLAIS (1921-1981) (?) Bouquet de fleurs. Toile.
- 596** CONTENU DE LA QUATRIÈME CHAMBRE comprenant notamment une table-bureau à piètement torsadé, un grand tapis, un fauteuil, une table de chevet, une armoire, une toile d'une école ancienne représentant un abbé diverses œuvres graphiques... A découvrir. 10/100

Chambres Empire au 2nd étage

- 600** LIT D'ALCÔVE à deux chevets égaux en chapeau de gendarme en placage de palissandre. 100/300
Décor de moulures. Il repose sur quatre pieds à pans sur roulettes.
Époque Louis-Philippe.
Haut. 118, Long. 207, Prof 134 cm.
JOINT : TABLE DE CHEVET en acajou et placage d'acajou ouvrant par un vantail et un tiroir en façade. Dessus de marbre gris Sainte-Anne.
Époque Louis Philippe.
- 601** ARMOIRE en acajou et placage d'acajou flammé. Corniche en doucine. Elle ouvre par 100/300
deux vantaux. Pieds antérieurs en boule aplatie.
Premier tiers du XIXe.
Haut. 232, Larg. 122, Prof. 44 cm.
- 602** SALON en bois teinté composé d'une paire de FAUTEUILS CABRIOLETS et d'une paire 200/600
de CHAISES en bois mouluré et teinté acajou. Dossier médaillon. Pieds antérieurs cambrés à roulettes.
Époque Louis-Philippe.
Fauteuils : Haut. 99, Larg. 65, Prof. 46 cm
JOINT : une PAIRE de CHAISES dans la salle de bain.
- 603** ENSEMBLE composé d'une COMMODE et d'un SECRÉTAIRE à ABATTANT en 300/800
acajou et placage d'acajou flammé. La commode ouvre par quatre tiroirs, le secrétaire par un abattant découvrant un intérieur plaqué de bois clair et quatre tiroirs. Dessus de marbre gris veiné blanc Sainte-Anne. Pieds antérieurs à enroulements.
Époque Louis-Philippe.
Commode : Haut. 93,5, Larg. 125, Prof. 59 cm.
Secrétaire : Haut.149, Larg. 95, Prof. 56,5 cm.
- 604** PSYCHÉ en placage d'acajou flammé. Montants en colonne détachée agrémentée d'un vase 100/300
couvert en bronze ciselé à l'amortissement, et d'un flambeau déployant en partie centrale. Piètement quadripode à roulettes réuni par une entretoise.
Premier tiers du XIXe.
Haut. 185, Larg. 109, Prof. 54 cm.
- 605** Petite CONSOLE d'applique en bois sculpté, stucé et doré figurant une tête d'angelot. 50/150
Travail ancien de style Baroque.
Haut. 26,5, Larg. 32, Prof. 20 cm. (accidents et manques)
JOINT :
- BAROMÈTRE-THERMOMÈTRE en bois naturel et bois noirci mouluré. XIXe. Haut. 90,5, Larg. 23,5 cm. (manques)
- DEUX GRAVURES d'Histoire naturelle : oiseaux. 23 x 18,5 cm
- 606** PARIS. Paire de VASES balustre à panse ovoïde en porcelaine dorée émaillée polychrome 300/900
de scène religieuses : Saint-Vincent de Paul portant secours à des orphelins et probablement Monseigneur de Belsunce soignant un pestiféré. Les anses ornées d'un motif à l'Antique en amati et d'un profil féminin. Un trophée d'objets liturgiques en or amati à l'arrière.
Premier tiers du XIXe.
Haut. 41,5 cm (un pied restauré)

- 607 Paire de POTS À PHARMACIE en porcelaine à décor pourpre et or d'une couronne végétale rubanée et sommée d'une coupe flanquée de deux têtes d'oiseau. La couronne renferme la dénomination "POM: STIBIAT." pour l'un et "POM: CITRIN" pour l'autre. XIXe. 50/150
Haut. 25 cm.
- JOINT : DEUX TISANIÈRES en porcelaine à décor polychrome. (accidents, manques et restaurations)
- 608 DEUX TAPIS D'ORIENT, le plus grand en laine à fond bleu. Motifs géométriques rouges. Bordure rouge encadrée de deux contre-bordures bleues. 50/150
169 x 140 cm.
- 609 PLAQUE DE NOTAIRE ou d'OFFICIER MINISTÉRIEL de forme ovale en tôle emboutie et dorée aux armes de l'Empereur Napoléon III. 100/200
Époque Second Empire.
43 x 36 cm.



471 – Tapisserie aux armes Fumati



459 – Paire de Portes-torchères

FONDATION THÉRÈSE ET RENÉ PLANIOL POUR L'ÉTUDE DU CERVEAU

Établissement reconnu d'utilité publique – décret du 2 février 2005

www.fondation-planiol.fr

*« Sauver des cerveaux en début de vie.
Mieux les protéger au cours de la vie »*



La Fondation Thérèse et René Planiol a été reconnue Établissement d'utilité publique par décret du 2 février 2005. C'est une des rares fondations de recherche créée par une personne de son vivant sur ses fonds personnels.

Madame le Professeur Thérèse Planiol, la Présidente fondatrice, nous a quittés le 8 janvier 2014 dans sa centième année. Elle était très attachée au bon fonctionnement de « sa » Fondation qui a désormais une grande renommée en Touraine et en France.

L'objectif majeur de la Fondation est d'aider les chercheurs qui étudient le fonctionnement et les maladies du cerveau humain.

Pour cela plusieurs types d'action sont proposés :

- le soutien à des projets de haut niveau qui débouchent sur des applications concrètes dans les domaines du diagnostic ou de la thérapie (autisme, Alzheimer, Parkinson, AVC,...),
- l'aide à la formation de jeunes chercheurs dans les grands centres internationaux,
- la mise en valeur de travaux originaux de jeunes chercheurs par des prix de la Fondation,
- Le soutien à des réunions internationales de chercheurs (colloques, congrès).

Depuis sa création en 2005, la Fondation a pu distribuer plus de 520 000 euros d'aide à la recherche, dont environ 40% pour les équipes de l'Université et du CHRU de Tours. Le détail de ces aides est disponible sur le site web de la Fondation.

Un Conseil Scientifique, constitué de spécialistes du cerveau, sélectionne tous les ans les meilleurs projets soumis à la Fondation dans le cadre de ses appels à propositions.

Adressez vos dons libellés au nom de Fondation Planiol à :
Fondation Planiol, Léandre Pourcelot, 51 rue de la Joubardière, 37250 Veigné.

La Fondation est gérée par un **Conseil d'Administration** présidé par Claude Charuel. Ce Conseil est constitué de personnalités reconnues pour leur compétence et leur complémentarité, ainsi que d'un Commissaire du Gouvernement. Les comptes sont contrôlés par un Commissaire aux Comptes et transmis tous les ans, avec un rapport d'activité, aux Ministères de tutelle et au Préfet d'Indre et Loire.

Les ressources de la Fondation reposent essentiellement sur trois piliers :

- les dons de personnes physiques et morales (associations, clubs, sociétés) qui soutiennent la Fondation,
- les ressources générées par des actions en faveur de la Fondation, comme les concerts ou les ventes d'objets. Une association des Amis de la Fondation permet de réunir des bénévoles qui participent à l'organisation de ces actions,
- les produits financiers générés par le placement du fonds inaliénable nécessaire à la création de la Fondation.

Plusieurs partenariats particuliers ont été mis en place :

- avec la Fondation BNP Paribas (support aux concerts organisés en faveur de la fondation),
- avec l'ensemble musical Cartesixte et la mairie de Saint-Cyr-sur-Loire (organisation de concerts à l'Escale).
- avec le navigateur Roland Ventura qui portera le logo de la fondation au cours de la mini-transat Douarnenez-Pointe à Pitre en septembre 2015

ROUILLAC

Commissaires-Priseurs
Expert près la Cour d'Appel

ORDRE D'ACHAT et DEMANDE DE TÉLÉPHONE

Je vous prie d'acheter, à la vente du *Château de Saint-Senoch*, les 20 et 21 mars 2016 les numéros suivants aux limites indiquées et aux conditions habituelles de vente.

M _____

ADRESSE : _____

CODE POSTAL : _____ VILLE: _____

TÉL : _____ PORTABLE : _____

E.MAIL : _____

NUMERO	DESIGNATION	LIMITE A L'ENCHERE OU DEMANDE DE TELEPHONE

Aux limites mentionnées ci-dessus viendront s'ajouter les frais de **20%.TTC**

Merci de joindre à ce formulaire vos coordonnées bancaires et la copie d'une pièce d'identité

Je vous donne procuration, le cas échéant, d'augmenter mes mises de :

5% 10% 20%

Date : _____ Signature : _____

CONDITIONS PARTICULIÈRES

Pas d'enchères en "live".

Ordre d'achat : montants supérieurs à 300 €.

Enchères téléphoniques : montants supérieurs à 1 000 €.

Enlèvement impératif avant le 25 mars 2016.

En raison du nombre important d'ordres d'achat, nous vous remercions d'adresser vos ordres via notre interface sur rouillac.com la veille des ventes avant 18 h.

Nous prions les personnes qui nous confient des ordres d'achat de bien vouloir téléphoner dans les deux jours suivant la vente, afin de s'enquérir du résultat de leurs enchères.

HÔTEL DES VENTES – ROUTE DE BLOIS 41100 VENDÔME – TÉL. 02 54 80 24 24

OVV n°2002-189

rouillac@rouillac.com

Fax : 02 54 77 61 10



461 – dans le goût de Defernex



478 – atelier de Rigaud



403 – attribué à Van der Putt



465 – d'après Caffieri

ROUILLAC

*Commissaires-Priseurs
Expert près la Cour d'Appel*



28^e vente Garden Party
Dimanche 12 juin 2016, château d'Artigny en Touraine



*Souvenirs de la guerre d'Indépendance des États-Unis,
notamment conservés dans les descendance des familles Rochambeau et Vergennes.*

*Clôture du catalogue
Début avril*

www.rouillac.com
02 54 80 24 24

J u l i a n