

La Vénérerie
de
Montpoupon

1906

ROUILLAC

Commissaires-Priseurs
Expert près la Cour d'Appel

EXPOSITIONS

les mercredi et vendredi, en nos bureaux
du 9 janvier au 15 février

22 boulevard Béranger - 37000 Tours

02 47 61 22 22

rouillac@rouillac.com

ROUILLAC

*Commissaires-Priseurs
Expert près la Cour d'Appel*

www.rouillac.com

TOURS Centre



22, boulevard Béranger - 37000 TOURS
Tél. 02 47 61 22 22 - rouillac@rouillac.com

svv n° 2002-189

ROUILLAC

*Commissaires-Priseurs
Expert près la Cour d'Appel*

LA VÈNERIE DE MONTPOUPON *par Karl Reille et Pierre de La Verteville*

EXPOSITIONS

En nos bureaux 22 boulevard Béranger à Tours
*les mercredis et vendredi,
du 9 janvier jusqu'au 15 février 2013*

VENTE AUX ENCHÈRES

Hôtel de l'Univers 5 Boulevard Heurteloup à Tours
le lundi 11 mars 2013

www.rouillac.com
photos, liste complète et résultats
sur notre site internet

www.rouillac.com

Tours (37000)
22, boulevard Béranger
02 47 61 22 22

rouillac@rouillac.com

Vendôme (41100)
Route de Blois
02 54 80 24 24

SVV n°2002-189

Paris (75006)
41, bd du Montparnasse
01 45 44 34 34

Fax : 02 54 77 61 10

Karl REILLE

Le 17 juin 1885, Victor Reille, petit fils de Charles Reille, Maréchal de France, épousait en l'église Ste Clotilde, à Paris, Geneviève Million de la Verteville. Le 1^{er} juillet, les jeunes époux poursuivaient leur voyage de noces par un séjour à Montpoupon chez Emile de la Motte Saint Pierre, oncle de la mariée. 9 mois plus tard, le 8 avril 1886, naissait de cette union Karl André Jean Marie Reille...

Celui-ci allait passer son enfance entre Paris et la Touraine : à Razay, chez son grand-père maternel, à Montpoupon, et aussi, dans le nord du département, à Baudry, une propriété que son père allait racheter en toute propriété à son frère André, et qu'il allait faire considérablement agrandir en 1896. La famille faisait souvent le déplacement d'un site à l'autre, et c'est à Montpoupon qu'en 1891, Karl voit passer sa première chasse à courre, menée par son oncle Emile. C'est aussi à l'âge de 5 ans que Karl réalise le premier dessin que son père ait conservé : deux chiens chassant un lièvre.

En bon ancien élève de l'X, Victor tente de faire faire des études scientifiques à Karl : le résultat ne sera guère probant, puisqu'après quatre échecs à Polytechnique, Karl finira péniblement par être admis, en 1907, aux Ponts et Chaussées. Il semble profiter beaucoup des cours de piano, de violon et d'harmonie que son père lui fait donner, un peu moins de ceux de boxe ! Mais il n'est nulle part fait mention, dans les notes très précises consignées par Victor, de cours de dessin : dans ce domaine, Karl semble s'être formé avec les conseils de sa grand mère, née Anna Masséna, de son père, et surtout de ses oncles Pierre et Christian de la Verteville (frères cadets de Geneviève), qui ne sont ses aînés, respectivement, que de 12 et 9 ans.

Parallèlement, Karl a appris à monter à cheval, ce qui était indispensable à l'époque, et il suit sa première chasse à courre à cheval, sur un poney en 1900 : c'est le vautrait de Mesnes, à M. Barton et au comte de la Roche Aymon, qui découple, dans sa tenue grise à parements verts. Ce sont les couleurs que Karl reprendra à partir de 1905, lorsqu'il persuadera son père de monter un équipage de lièvre, le Rallye Baudry. Cet équipage découplera jusqu'à la première guerre mondiale. **Lorsque Karl ou son frère Guillaume, sont retenus par leurs études, c'est l'oncle Pierre de la Verteville, alors officier en garnison à Tours, qui mène les chiens. L'oncle et le neveu tiennent alors chacun leur livre de chasse illustré : mais nombre des dessins se ressemblent à s'y méprendre, car Karl et Pierre échangent régulièrement des calques de leurs dessins de chasse, qui sont faits à l'encre de Chine rehaussée d'aquarelle. C'est aussi l'époque où ils produisent une série de caricatures, dans le style du dessinateur Sem, représentant les suiveurs des équipages de Touraine.** Et, juste avant la Guerre, Karl publie « La Vénérerie française contemporaine », un ouvrage magistral richement illustré, qui présente la quasi-totalité des équipages de l'époque.

Pendant la grande guerre, Karl est fait prisonnier : il est détenu dans la forteresse de Plassenburg, en Allemagne. Il n'est libéré qu'à l'armistice, alors que son père est décédé en 1917 ; il reprend alors le domaine de Baudry tout en gardant un pied à terre à Paris. En 1920, Il remonte un équipage, en association avec le baron Jean de Lauriston, cette fois dans la voie du chevreuil : c'est le Rallye Gaiement, qui conserve la tenue grise à parements verts et la fanfare du Rallye Baudry. Seul un chevreuil sautant vers la droite remplace sur le bouton la tête de lièvre de l'ancien équipage.

En 1924, Karl épouse Odette Goury du Roslan : le cadeau de fiançailles fait par celle-ci sera un superbe fouet de chasse, et pour honorer la jeune épouse, Karl ajoute des galons de vénerie à la tenue du Gaïement. L'équipage sera démonté en 1935, à la suite du départ de Jean de Lauriston. Cinq enfants sont alors nés du mariage de Karl, qui a alors beaucoup progressé dans sa vocation artistique.. Il réalise encore quelques caricatures dans le style de Sem, mais il abandonne rapidement le dessin de chasse à l'encre de Chine rehaussé d'aquarelle, et son coup de pinceau devient plus léger : il prend exemple sur le Baron Jules Finot, qui excelle à recréer une ambiance de vénerie en quelques touches de couleurs. Parmi les autres peintres dont les œuvres ornent l'atelier de Karl, il faut citer Princeteau et son élève Toulouse-Lautrec, Alfred de Dreux et René



Reboussin. Et, laissant à Odette le soin de le conduire à travers le département, il réalise en 1934 un recueil de dessins de « 200 châteaux et gentilhommières d'Indre et Loire ».

En 1939, il est remobilisé en tant que capitaine du génie. Il est à nouveau fait prisonnier en 1940, non sans avoir réalisé quelques aquarelles des paysages traversés pendant la "drôle de guerre". Du fait du nombre de ses enfants, ainsi que parce qu'il avait déjà été en captivité en 14-18, Karl est libéré peu après l'armistice : il rentre alors à Baudry, et devient le père d'un sixième enfant. Il se remet au travail avec ardeur, illustrant, entre autres, une nouvelle édition des "Gentilhommes chasseurs" du Marquis de Foudras. C'est aussi l'époque où il remarque que les couleurs de beaucoup de ses gouaches et aquarelles ont tendance à passer avec le temps, il se met alors à peindre beaucoup plus souvent à l'huile.

Il continue à chasser avec les équipages de Touraine, ou, en région parisienne où il passe la plus grande partie de la mauvaise saison, avec le Rallye Bonnelles (dont il sera bouton d'honneur), puis au Rallye des Trois Forêts. Il se rend également très régulièrement à Longchamp et à Auteuil, où il réalise de nombreux portraits de chevaux.

Il cesse de monter à cheval en 1964, à la suite du décès de son fils Claude. Odette disparaît elle aussi brusquement en 1970, mais Karl continue plus que jamais à se consacrer à la peinture, jusqu'à ce qu'un AVC le paralyse en grande partie en 1973. Il décède deux ans plus tard, dans sa chère propriété de Baudry, le 13 mai 1975.

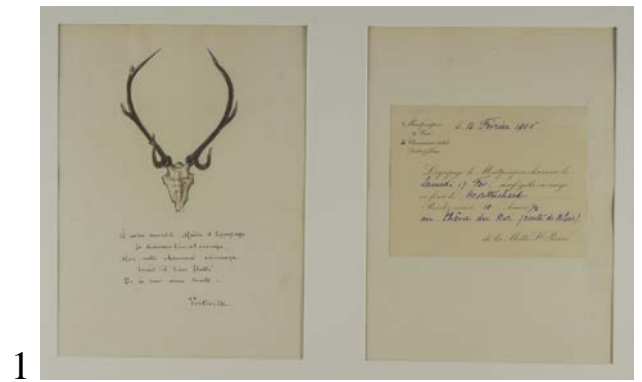
Plusieurs de ses neveux ou nièces ont tenté de réaliser un catalogue raisonné de son œuvre, mais ce travail semble à peu près impossible à réaliser, tant sa production est abondante : par exemple, lorsqu'il recevait un faire part de mariage, bien souvent il en récupérait la page blanche, y faisait une aquarelle en quelques minutes, et renvoyait le tout en guise de cadeau de noces : de telles œuvres sont bien sûr impossible à recenser. Mais, à défaut d'avoir un catalogue complet, on a toujours plaisir à redécouvrir telle ou telle œuvre lorsqu'elle ressort à l'occasion d'une exposition...

Baudry, le 15 janvier 2013.

Antoine REILLE



1



1



1



1

1 Premiers feuillets :

- Feuille de garde avec le monogramme et les armes Millon de la Verteville et Reille.
- Feuille de titre "La Vénerie de Montpoupon / 1906".
- Envoi : "À notre aimable Maître d'Équipage...". Signé "Verteville". p.2.
- Invitation à la chasse du samedi 17 février 1906. Signée "de la Motte St. Pierre". Carton collé à la p.3 de " La Vénerie de Montpoupon ".
- Récit de "La chasse de Montpoupon". p. 4 et 5.
- Grand trophée de cerf marqué "LOCHES / 7 Janv 98" - La Vénerie de Montpoupon, 1906.
- Table des matières ornée d'un trophée de cerf portant l'inscription "26 Fèv 0 Chaillon". Signée par La Verteville et Reille et datée "06". p.51.
- Feuille indiquant l'achèvement de l'album en 1906 par La Verteville et Reille. Orné d'un trophée de cerf portant l'inscription "Valençay 20 fèv 05". p.52.
- "Les Forêts et Rendez-vous de l'équipage de Montpoupon". Avec au crayon les noms des maîtres d'équipage. Orné d'un trophée de cerf portant l'inscription "Montrichard 24 Nov 94".

La Vénerie de Montpoupon, 1906.

Encre, crayon et aquarelle, certains numérotés.

24 x 19,5 cm.

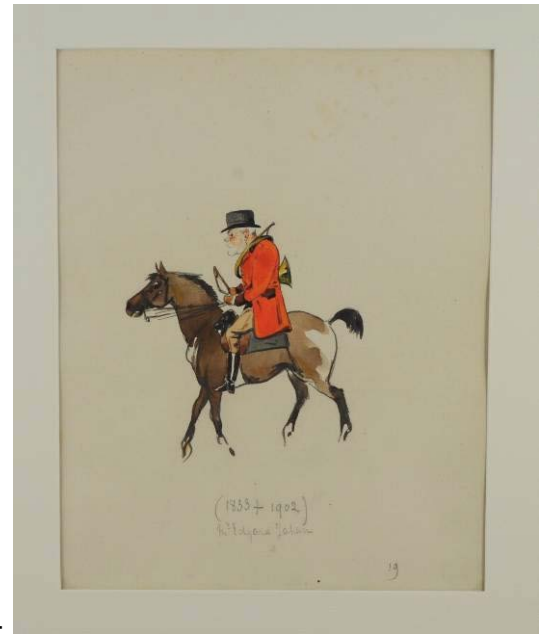
2



3



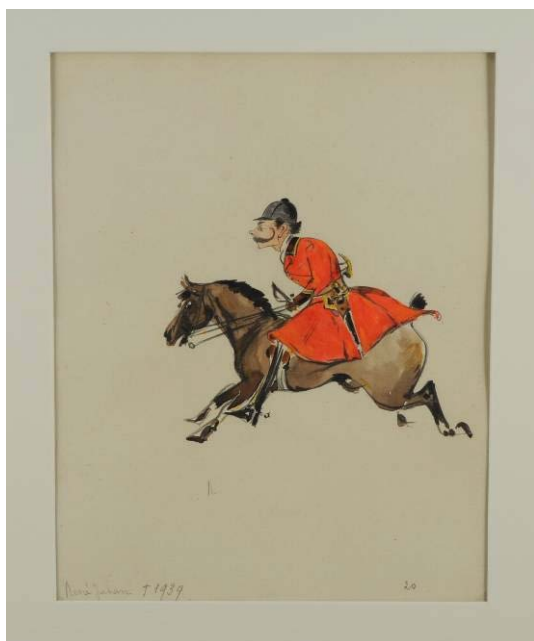
2



4

- 2 - Fanfare "La Montpoupon" / 1873". p.7.
 - Bouton de l'équipage de Montpoupon. Au dos, cerf devant le château de Montpoupon. p.6.
 La Vénérerie de Montpoupon, 1906.
 Crayon et aquarelle..
 24 x 19,5 cm.

- 3 "Pierre de la Verteville (+ 1935)"
 La Vénérerie de Montpoupon, 1906, p 16.
 Crayon et aquarelle, titré et numéroté.
 24 x 19,5 cm.
- 4 "Mr Edgard Jahan (1833 + 1902)"
 La Vénérerie de Montpoupon, 1906, p 19.
 Crayon et aquarelle, titré et numéroté.
 24 x 19,5 cm.



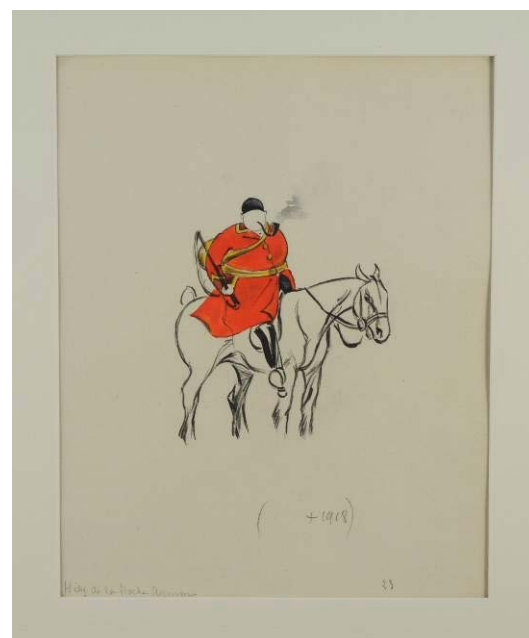
5



6



7



8

- 5 "René Jahan + 1939"
La Vénérerie de Montpoupon, 1906, p 20.
 Crayon et aquarelle, titré et numéroté.
 24 x 19,5 cm.

- 6 "Paul Jahan"
La Vénérerie de Montpoupon, 1906, p 21.
 Crayon et aquarelle, titré et numéroté.
 24 x 19,5 cm.

- 7 "M. de Marsay"
La Vénérerie de Montpoupon, 1906, feuille volante.
 Crayon et aquarelle, titré.
 20,4 x 13,2 cm.

- 8 "Hély de la Roche Aymon (+ 1918)"
La Vénérerie de Montpoupon, 1906, p 23.
 Crayon et aquarelle, titré et numéroté et légendé
 24 x 19,5 cm.



9



10



11



12

- 9 "Lauriston + 1941"
La Vénerie de Montpoupon, 1906, p 24.
 Crayon et aquarelle, titré et numéroté.
 24 x 19,5 cm.

- 10 "Armaillé + 1937"
La Vénerie de Montpoupon, 1906, p 25.
 Crayon et aquarelle, titré et numéroté.
 24 x 19,5 cm.

- 11 "René de Marsay (+ 1910)"
La Vénerie de Montpoupon, 1906, p 26.
 Crayon et aquarelle, titré et numéroté.
 24 x 19,5 cm.

- 12 "Pierre de Cassin (1875 + 1929)"
La Vénerie de Montpoupon, 1906, p 27.
 Crayon et aquarelle, titré et numéroté.
 24 x 19,5 cm.



13



14



15



16

- 13 "Nathie Johnston (1858 + 1936)"
La Vénérerie de Montpoupon, 1906, p 28.
 Crayon et aquarelle, titré et numéroté.
 24 x 19,5 cm.

- 14 "Jacques de Lignac + 1939"
La Vénérerie de Montpoupon, 1906, p 29.
 Crayon et aquarelle, titré et numéroté.
 24 x 19,5 cm.

- 15 "Charley Barton + 1943"
La Vénérerie de Montpoupon, 1906, p 30.
 Crayon et aquarelle, titré et numéroté.
 24 x 19,5 cm.

- 16 "Ellen Barton + 1942"
La Vénérerie de Montpoupon, 1906, p 31.
 Crayon et aquarelle, titré et numéroté.
 24 x 19,5 cm.



17



18



19



20

- 17 "Horace Binney + 1937"
La Vénérerie de Montpoupon, 1906, p 32.
 Crayon et aquarelle, titré et numéroté.
 24 x 19,5 cm.

- 18 "Mary Binney / Saint-Phalle chéri"
La Vénérerie de Montpoupon, 1906, p 33.
 Crayon et aquarelle, titré et numéroté.
 24 x 19,5 cm.

- 19 "Ida d'Espagne + 1924"
La Vénérerie de Montpoupon, 1906, p 34.
 Crayon et aquarelle, titré et numéroté.
 24 x 19,5 cm.

- 20 "Émile d'Espagne (1849 + 1943)"
La Vénérerie de Montpoupon, 1906, p 35.
 Crayon et aquarelle, titré et numéroté.
 24 x 19,5 cm.



21



22



23



24

- 21 "Jacques d'Espagne dit Coco"
La Vénérerie de Montpoupon, 1906, p 36.
Crayon et aquarelle, titré et numéroté.
24 x 19,5 cm.

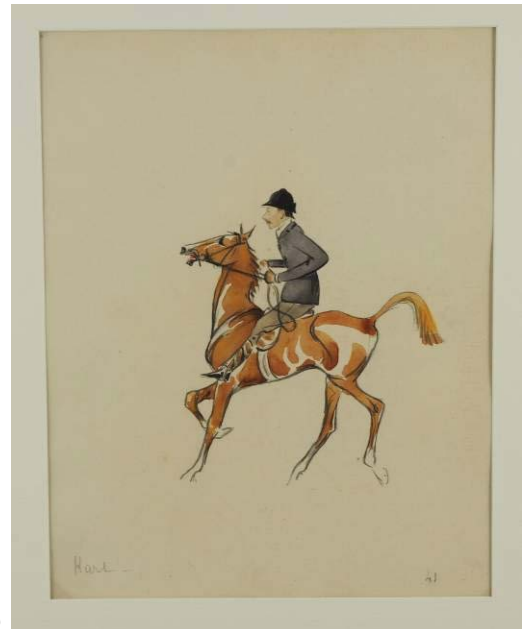
- 22 "Mme Clara Johnston (+ 1925)"
La Vénérerie de Montpoupon, 1906, p 37.
Crayon et aquarelle, titré et numéroté.
24 x 19,5 cm.

- 23 "Mr. Charles de Chaudenay (1844 + 1935) / Jean de Chaudenay"
La Vénérerie de Montpoupon, 1906, p 38.
Crayon et aquarelle, titré et numéroté.
24 x 19,5 cm.

- 24 "Baron Finot (1826 + 1906)"
La Vénérerie de Montpoupon, 1906, p 39.
Crayon et aquarelle, titré et numéroté.
24 x 19,5 cm.



25



26



27



28

- 25 "Xavier Branicki (1863 + 1926) / La Croix de l'Évangile"
La Vénérerie de Montpoupon, 1906, p 40.
 Crayon sur papier collé à la p. 40 de "La Vénérerie de Montpoupon". Titré, légendé et numéroté sur la page.
 22 x 14,3 cm.

- 26 "Karl"
La Vénérerie de Montpoupon, 1906, p 41.
 Crayon et aquarelle, titré et numéroté.
 24 x 19,5 cm.

- 27 "Guillaume (Reille) - C'est une purée"
La Vénérerie de Montpoupon, 1906, p 42.
 Crayon et aquarelle, titré et numéroté.
 24 x 19,5 cm.

- 28 "Théodore Smith + 1939"
La Vénérerie de Montpoupon, 1906, p 43.
 Crayon et aquarelle, titré et numéroté.
 24 x 19,5 cm.



29



30



31



32

- 29 "Mme Berthe de Lauriston / Marie de Lat- / Olivonne de la Motte"
La Vénérerie de Montpoupon, 1906, p 44.
Crayon et aquarelle, titré et numéroté.
24 x 19,5 cm.

- 30 "Mme Fournier Sarlovèze + 1937 / Madeleine (Mme Gantier) + 1934"
La Vénérerie de Montpoupon, 1906, p 45.
Crayon et aquarelle, titré et numéroté.
24 x 19,5 cm.

- 31 "Marquise de Pothuau (+ 1929) / Marquis de Pothuau"
La Vénérerie de Montpoupon, 1906, p 46.
Crayon et aquarelle, titré et numéroté.
24 x 19,5 cm.

- 32 "Gonzague Costa de B(eauregard) (1858 +)"
La Vénérerie de Montpoupon, 1906, p 47.
Crayon et aquarelle, titré et numéroté.
24 x 19,5 cm.



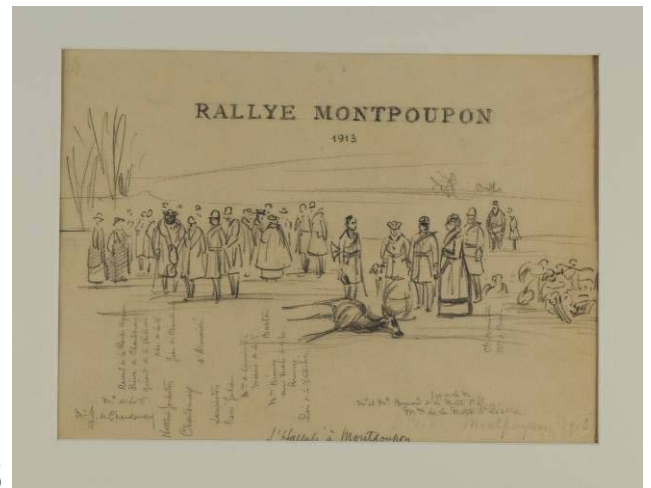
33



34



35



36

- 33 "Mr Devaulx de Chambord + 1934)"
La Vénerie de Montpoupon, 1906, p 48.
Crayon et aquarelle, titré et numéroté.
24 x 19,5 cm.

- 34 "Grazon"
La Vénerie de Montpoupon, 1906, p 49.
Crayon et aquarelle, titré et numéroté.
24 x 19,5 cm.

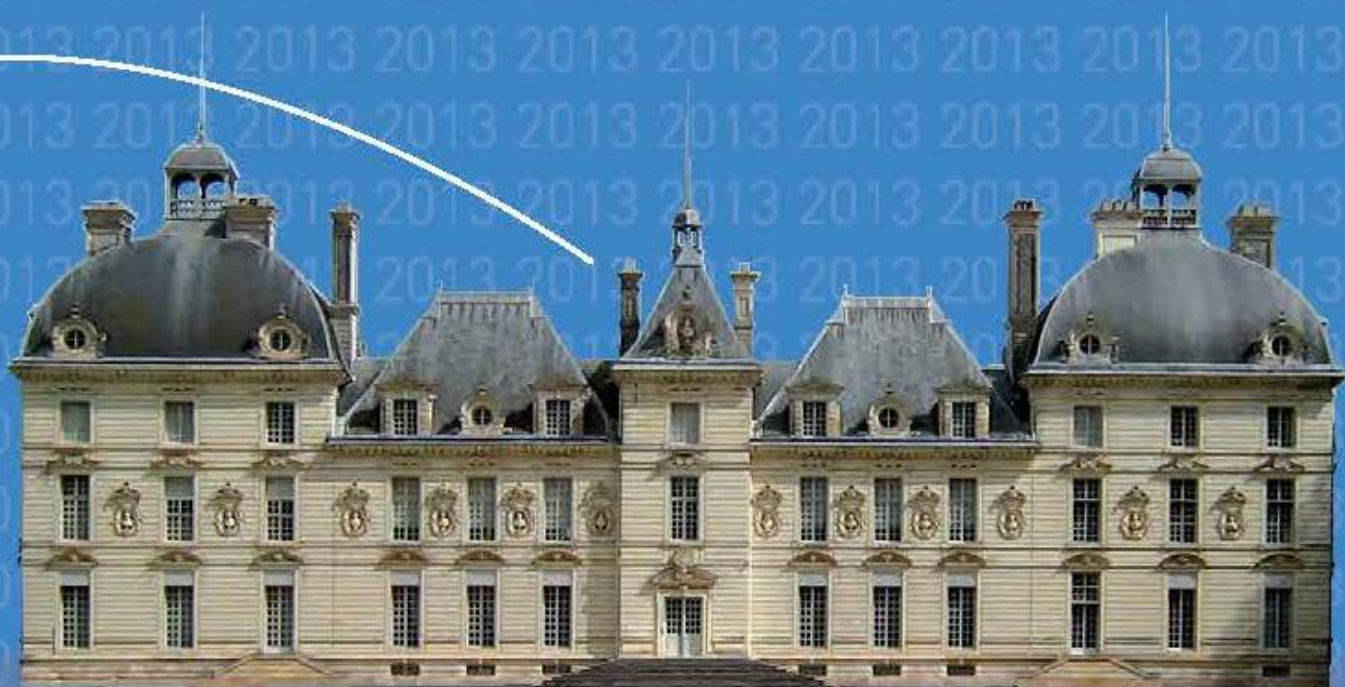
- 35 "La Pyramide de Genillé. Rendez-vous et chenil de déplacement en Forêt de Loches"
La Vénerie de Montpoupon, 1906, p 50.
Crayon et crayon gras, numéroté.
24 x 19,5 cm.

- 36 "RALLYE MONTPOUPON / 1913 / L'Hallali à Montpoupon"
La Vénerie de Montpoupon, 1906.
Crayon titré et légendé, monté sur l'une des dernières pages de la Vénerie de Montpoupon.
15,3 x 22 cm (montage 24 x 19,5 cm).

Château de Cheverny

Dimanche 9 juin 2013

" La " Vente depuis 1989,
Records, Émotions, Exception,



*du cousu-main...
uniquely for you*

Clôture du catalogue début avril

Pour paraître dans le catalogue :

02 54 80 24 24

rouillac@rouillac.com