

ROUILLAC

*Commissaires-Priseurs
Expert près la Cour d'Appel*

SUCCESSION PROFESSEUR ÉMILE ARON (1907-2011)
CONTENU DE SON HÔTEL PARTICULIER TOURANGEAU

*L'Art de vivre à la française en Val de Loire
bel ameublement, objets d'art, tapis, livres, tableaux...*

DIMANCHE 19 ET LUNDI 20 FÉVRIER 2012



ROUILLAC

*Commissaires-Priseurs
Expert près la Cour d'Appel*

Dimanche 19 février 2012
Lundi 20 février 2012
à 14 heures 30

Hôtel de l'Univers
5, boulevard Heurteloup, Tours (37000)

Succession
Professeur Émile ARON(1907-2011)
et mobilier de Famille

En présence de Maître Monmarché, Notaire

EXPOSITIONS

En son Hôtel Particulier :
45, boulevard Béranger, TOURS (37000)

Jusqu'au 16 février sur rendez-vous.
Les vendredis 17 et samedi 18 février de 10 à 12 heures et de 14 à 17 heures.
Les dimanches 19 et lundi 20 février de 10 à 12 heures.

PAIEMENT COMPTANT - FRAIS 20 % TTC

www.rouillac.com

Photos, liste complète et résultats
sur notre site internet

Route de Blois
41100 VENDÔME
(33) 02 54 80 24 24

41, bd du Montparnasse
75006 PARIS
(33) 01 45 44 34 34

22, bd Béranger
37000 TOURS
(33) 02 47 61 22 22

rouillac@rouillac.com

SVV n° 2002-189

Fax (33) 02 54 77 61 10

ORDRE DE PASSAGE

Dimanche 19 février, à 14 h 30

Vestibule	1 - 37
Salle d'Attente	40 - 69
Bureau	80 - 101
Cabinet de Consultation	102 - 105
Salon	120 - 164
Salle à Manger	170 - 217

Lundi 20 février, à 14 h 30

Bibliothèque	220 - 253
Cage d'Escalier	260 - 291
Lingerie	300 - 309
Chambre Jaune	310 - 341
Chambre Bleue	350 - 370
Chambre Verte	380 - 400
Cuisine et Office	410 - 419
Cave et Jardin	420 - 426

AVEC L'ASSISTANCE DES EXPERTS

Pour les Tapis et Tapisseries

Dominique CHEVALIER

Membre du Syndicat Français des Experts Professionnels en œuvres d'art (SFEP)

et Alexandre CHEVALIER

Membre de la Compagnie Nationale des Experts (CNE)

17, quai Voltaire 75007 PARIS - Tél. : 01 42 60 72 68

Pour les Dessins et Tableaux

René Millet

1, rue de Miromesnil 75008 PARIS – Tél. : 01 44 51 05 90

Pour les Livres

Pierre et Elvire POULAIN

1, cité Bergère 75009 PARIS - Tél. : 01 44 83 90 47

Préface



Émile ARON (1907-2011)

L'hôtel particulier tourangeau du professeur Aron,
un intérieur raffiné à son image :

L'Art de vivre à la Française

Sur le grand mail, au 45 du boulevard Béranger, au cœur de Tours, cet édifice néo-classique - hôtel particulier dans un parc aux beaux arbres - fut acquis par Émile et Madeleine Aron en 1948. Il avait été bâti sous la Restauration pour la Vicomtesse H. de Monneville qui lui donna son nom ; cette famille l'occupa un siècle : il était le lieu de réjouissances, réceptions et spectacles privés dont de mémorables soirées théâtrales très appréciées de l'aristocratie tourangelle. L'hôtel de Monneville est bâti à proximité du comparable hôtel de la famille de Jessey.

Malheureusement de nombreuses restaurations durent être entreprises suite à l'occupation allemande, puis à l'incendie accidentel survenu peu après la Libération... ! Les jolies lucarnes qui éclairaient l'étage disparurent, alourdissant quelque peu l'élégant aspect d'origine connu par quelques photos.

Madame Aron courrait foires, brocantes, et antiquaires de toute la grande région afin d'y trouver éléments de décor, et mobilier. Rejetant tout gadget comme d'ailleurs toute pièce ostentatoire : aucun objet extraordinaire dans cet intérieur agréable, ni en tableau ni en meuble - mais tout fut choisi et disposé avec goût, discrétion et amour des objets.

Émile Aron eut une enfance heureuse dans l'atmosphère douillette de la propriété familiale de « la Chauvinière » au Boulay près de Château Renault ; ce calme et cette harmonie se prolongèrent tout naturellement boulevard Béranger. Grâce et simplicité, charme et authenticité, ensemble et équilibre - avec un sens de l'esthétisme des formes, des proportions et des couleurs

Affable, sémillant, perpétuellement tourné vers l'avenir et les autres, le Professeur Aron ne laissa personne indifférent ; il aima ses contemporains, et su les recevoir.

Grand patricien hospitalier, prodiguant ses soins, ses talents ses conseils, il consultait aussi chez lui - comme c'était alors l'usage. De loin à la ronde on courrait chez ce brillant professeur ; il recevait sa clientèle au rez-de-chaussée de son hôtel particulier : un privilège pour ses patients, d'être accueilli dans un cadre au ravissement inégalé. De culture classique, humaniste distingué, il avait créé avec Madame Aron un cadre de vie plaisant, une atmosphère de qualité, à la fois intimiste et spacieuse, incarnant un art de vivre à la française.

Les pièces de réception comme celles à vivre, de cette grande bâtisse étaient sous le goût et le sceau du XVIII^e siècle, ce « moment de perfection de l'art français » : précieuses marqueteries, étincelants bronzes dorés, soyeux tapis. Tout était conçu, organisé pour le plaisir de recevoir, d'accueillir, de converser, et propice au délassement. La grande table de 12 couverts était dressée avec raffinement : cristaux taillés à la main

soufflés à la bouche, couverts en vermeil et nacre, fines porcelaines polychromes, nappe brodée, plats en argent. Vins capiteux, mets raffinés, service à la clochette - tout était équilibré sans ostentation ni prétention. Moments d'exception et d'émotion, partager les plaisirs de la conversation. Écouter le maître de maison, apprécier son fin humour, suivre les conférences qui y étaient donnés : un moment rare au temps suspendu dans un cadre adéquat. Même si le Professeur aimait enseigner à ses gourmandes voisines : « notre avenir est dans notre assiette »... Émile Aron aimait recevoir, observer, partager, se réjouir....

Orchidées, bougies, piano, craquement du parquet... atmosphère des plus agréable qui a enchanté plusieurs générations pendant plus d'un demi-siècle, entre 1948 et 2010. Cet hôtel particulier fût un lieu d'excellence de la Touraine, où le « Tout Touraine », les beaux esprits, les femmes élégantes, les amis aimaient se retrouver.

Debout pour recevoir ses hôtes, droit comme un if - a plus de 100 ans, attentif à l'autre, Émile Aron raccompagnait ses invités jusqu'au perron avec son œil espiègle, souvent avec un trait d'humour. Chemise blanche, cravate de soie colorée, costume sombre rayé fil à fil, chaussures noires, pochette immaculée, boutonnière ornée du canapé de la Légion d'honneur, fines lunettes cerclées or, soulignant son beau regard aux yeux saphirs... Il maintenait sa forme par une hygiène de vie remarquable, et l'entretenait quotidiennement par quelques brasses dans la piscine aménagée de son parc centenaire. Sans oublier l'oxygénothérapie dont il était un fervent découvreur et précurseur.

Dans sa bibliothèque/cabinet médical – les boiseries claires étaient constellées de belles reliures anciennes, dont la Grande Encyclopédie de Diderot et d'Alembert en 35 grands volumes, édition d'époque naturellement. Médecine, littérature, régionalisme, histoire se partageaient les rayons avec clefs en fer forgé, bibelots, et souvenirs intimes. Sous le grand lustre en cristal de roche et les flambeaux en argent de la cheminée, assis derrière son bureau plat Louis XVI, on le sentait bien : cadre de travail, d'étude, de confiance et de confiance... Et combien d'interviews et rendez-vous avec la presse écrite - notamment sa chère « Nouvelle République », sans oublier radios et télévisions. A portée de main l'ouvrage le plus consulté : le Petit Robert, pour cet homme précis à la recherche de la concordance grammaticale, attaché au poids des mots : 350 articles dans diverses revues française et étrangères comme plus de 12 livres sont « sortis » de cet antre... Respect Monsieur le doyen...

Quelques photos illustrent ce cadre de vie, qui appartient déjà au passé, et font partie du patrimoine tourangeau. Notre fils Aymeric et moi-même y mettons tout notre cœur et savoir-faire pour le faire revivre dans d'autres mains... ainsi va la vie des objets qu'Émile et Madeleine Aron avaient acquis; ne sommes-nous pas seulement détenteurs à titre précaire de nos biens, les commissaires-priseurs, experts, étant des passeurs ? Prolongeant ainsi le testament des Goncourt qui souhaitaient que leurs biens soient soumis au feu des enchères afin de donner aux nouveaux acquéreurs autant de joie qu'ils avaient eu à les acquérir, à les rassembler, le préférant à la tombe froide des musées... Ah ces « objets inanimés qui s'attachent à notre âme... »...

Aymeric a découvert dans la cave 2 drapeaux ayant flotté à Tours à la Libération : drapeaux anglais et américains confectionnés à la main par ?... encore une page d'histoire à découvrir !

Cet « honnête homme » à la Voltaire fut un être exquis dans une maison exquise. Culture, savoir, expériences, gentillesse, Émile Aron traversa le XX^e siècle avec panache et élégance. Ayant besoin de se ressourcer dans cette maison, le Professeur fut tout en parfaite symbiose avec son cadre de vie : un double mythe qui se prolongera longtemps en Touraine ! Merci !

Philippe ROUILLAC

Dimanche 19 février 2012, à 14 h 30

VESTIBULE

1-37



VESTIBULE

- 1 **Statue de SAINT ÉVÊQUE** en bois sculpté à décor polychrome, la mitre ornée d'un serpent.
Travail ancien. H : 51,7 cm (petits manques à la polychromie)
- 2 **TABLE DE CHEVET** en placage ouvrant à un tiroir, les pieds réunis par une tablette d'entrejambes. Chapiteaux sur les montants, XIX^e.
68,5 x 29 x 36 cm.
Joint : CHAISE à dossier droit en bois mouluré reposant sur quatre pieds cannelés, Style Louis XVI (85 x 49 x 43 cm).
- 3 **CRACHOIR** tripode en bronze, anse torsadée.
- 4 **CONSOLE** en bois naturel sculpté de coquilles, de rinceaux et de feuilles d'acanthé, reposant sur quatre pieds galbés ornée d'une frise de perle se terminant par des enroulements nervurés et feuillagés. Dessus de marbre blanc recomposé.
Style Louis XV ancien, XIX^e.
80,5 x 125 x 65 cm.
- 5 **Paire de CANDÉLABRES** en métal argenté à cinq lumières, sur fût balustre à rangs de perles. Maison Christofle. XX^e siècle.
H : 48,5 cm.
- 6 **PANIER** circulaire en grès vernissé, signé d'une hache.
Tours, Sainte-Radegonde, XX^e.
H : 12,5, D : 30,5 cm (éclat à la base).
- 7 **SECRÉTAIRE** en acajou et placage d'acajou ouvrant à un tiroir et un abatant en partie supérieure et deux portes en partie inférieure, chaque élément soulignés d'un entourage noirci. Montants antérieurs cannelés, terminés par des pieds bagués. Dessus de marbre blanc.
Louis XVI, XVIII^e.
141 x 97 x 40 cm (fentes)
- 8 **LAMPE BOUILLOTTE** en métal argenté composée de deux lumières et d'un abat-jour en métal laqué bordeaux, électrifiée.
H : 36 cm.
- 9 **Paire de VASES Médecins** en porcelaine à décor peint d'un côté de scènes mythologiques et de l'autre de villages lacustres. Anses et panse dorée.
Probablement Paris, XIX^e.
H : 24,5 cm.
- 10 **POT À TABAC COUVERT** de forme cylindrique en porcelaine à décor peint de guirlandes fleuries et d'un oiseau, liseré doré. Étiquette de la Maison Gallard à Tours.
H : 16, D : 10 cm (frétil accidenté et restauré).
- 11 **ORCHESTRE** en porcelaine décorée au naturel comprenant quatre musiciens : un violon, un xylophone, une cornemuse et une flûte.
Capodimonte, travail italien.
H : 8,5 cm (accidents, manques, restaurations).
- 12 **Petit PISTOLET DE POCHE**, percussion à capsule, canon octogonal (banc d'épreuve de liège : E. L. G.), la crosse guillochée.
Longueur 25 cm (usure).
- 13 **Ensemble de LIVRES** comprenant 40 reliures des XVIII^e et XIX^e siècles sur le théâtre, la Poésie, l'Histoire, la Médecine, Jeunesse dont 18 reliures Madame à Tours.
- 14 **COFFRET** en trompe l'œil composé de quatre reliures anciennes évidées et réunies, le premier plat armorié.
17 x 12 x 11 cm.
Joint : un NÉCESSAIRE À ÉCRIRE dans une pochette en cuir vert.
- 15 **Paire de MIROIRS** de forme violonée en bois sculpté et doré sur le fronton d'une coquille stylisées et de feuillages.
Éléments anciens, travail de qualité.
73,5 x 39 cm (accidents, manques, restaurations).
- 16 **COIFFEUSE** en placage de palissandre et bois exotiques à décor marqueté d'ailes de papillon ouvrant en ceinture à deux tiroirs et sur le dessus en partie centrale sur un miroir, et de chaque côté sur des compartiments encastrés dans les caissons. Elle repose sur quatre pieds sabotés légèrement galbés.
Style Transition Louis XV - LouisXVI, XX^e.
71,5 x 85 x 46,5 cm.
- 17 **COMMODOE** en placage de satiné et palissandre, ouvrant à cinq tiroirs sur trois rangs, à façade arbalète, côtés galbés, les montants cannelés et dorés. (accidents et manques au placage). Dessus de marbre brèche (brisé) et ornementation de bronzes dorés à tête souriantes pour les entrées de serrures et les poignées.
Louis XV, XVIII^e
83,5 x 130 x 65 cm.
- 18 **PIED DE LAMPE** en bois tourné et sculpté de feuilles d'acanthé, de médaillons et de perles, au fût balustre reposant sur trois pieds toupies.
Style Haute Époque. H : 49 cm.
- 19 **Quatre petits SUJETS** en porcelaine et faïence, certains marqué Wien ou de l'écusson autrichien : fermières, élégantes, nègre au turban.
Travail moderne. H : de 7,5 à 13,5 cm.
Joint : **Petite GRAVURE** galante.
- 20 **Paire de BOUGEIRS** en bronze, le fût godronnée, frise de perles.
Style Louis XIV, XIX^e. H : 27,5 cm.
- 21 **TASSE TISANIÈRE** en porcelaine à décor peint de grues et de flamands roses. PARIS, XIX^e. H : 19 cm.
- 22 **Petite TABLE rectangulaire** en bois naturel reposant sur quatre pieds galbés ouvrant à un tiroir.
Travail rustique ancien de style Louis XV.
71,5 x 60 x 53 cm (manque et accident au plateau).
- 23 **Lot de BIBLELOTS comprenant :**
 - **PLATEAU** rectangulaire en argent orné d'une frise de perles, poinçon Minerve, Maître orfèvre L&L aux deux étoiles.
Joint :
 - **COQUETIER** en argent (travail étranger) et trois coquetiers en métal argenté (Long. 18, Larg. 15 cm).
 - **CRUCHE et VASQUE de TOILETTE** en faïence à décor émaillé de fleurs bleues (fêles, agrafes, restauration).
 - **BOUGEOIR** en métal argenté, le fût godronnée, électrifié (Haut. 22 cm).
 - **ENCRIER URNE** en bronze, cuivre et laiton sur une coupelle ronde monogrammée AM, le godet de verre marqué POLTI à Tours.
- 24 **LAITIÈRE** circulaire en cuivre à deux anses verticales et bouchon retenu par une chaînette. Sept CANNES à bagues ou poignées métalliques, trois OMBRELLES ou parapluie, six CANNES en jonc ou bois.
- 25 **LUSTRE** en bronze doré à dix lumières sur deux rangs, réunies aux centre par des branches mouvementées feuillagées. Riche ornementation ajoutée et appliquées de fleurs et de végétaux. Électrifié.
XIX^e - XX^e. H : 94 cm.
- 26 **VERDURE AUX DEUX ÉCHASSIERS ET AU CHÂTEAU.**
Manufacture Royale d'Aubusson, XVIII^e.
265 x 240 cm.
La tapisserie présente d'anciennes et nombreuses restaurations, des zones d'usures. Bordures rapportées, la bordure latérale droite à contresens.
- 27 **Tapis TEBRIZ**, Nord-ouest de la Perse, première moitié du XX^e. Sur un fond ivoire à motifs floraux stylisés, se détache un médaillon central bleu et rouge orné de roses, prolongés de deux pendentifs. L'ensemble de la composition est agrémenté de quatre écoinçons bleu marine. Large bordure rouge à guirlandes de fleurs encadrée de trois contre-bordures.
4,24 m x 3,10 m (usures et anciennes restaurations).
- 28 **Tapis KURDE**, Nord-ouest de la Perse, première moitié du XX^e. À décor de grandes fleurs et tiges stylisées. Une bordure bleu marine à motif floral, cernée de deux contre-bordures.
1,38 m x 0,98 m (anciennes restaurations).

- 29 École FRANÇAISE du XIX^e siècle.
Paysage au moulin à eau.
Toile.
35,5 x 43,5 cm (accidents et restaurations)
- 30 Petit MIROIR À FRONTON en bois sculpté et doré de feuilles, treilles et fontaine, glace au mercure.
Début du XVIII^e. H 49,5 x 31 cm (manques au cadre).
- 31 École FRANÇAISE vers 1780,
entourage de Jean-Baptiste PERRONNEAU.
Portrait d'homme en habit rouge.
Sur sa toile d'origine ovale.
56 x 50 cm (accidents).
- 32 Jeanne BERGSON (Paris 1893 - 1961).
Coquillages sur fond rose.
Toile.
17,5 x 23 cm.
Datée en bas à droite Avril 58.
Provenance : Galerie de l'Élysée, n° 18 (selon une étiquette au revers).
- 33 École ESPAGNOLE vers 1900.
L'amateur d'art.
Plume et lavis.
26 x 21,5 cm.
Porte une signature en bas à gauche Fortuny.
- 34 Albert BÜTSCHI (Suisse 1888 - 1960).
Petite fille.
Pastel et rehaut de gouache.
37 x 35 cm.
Signé et daté en bas à gauche A. Bütschi / 1919.
- 35 Gravure d'après François BOUCHER.
- 36 École FRANÇAISE du XVIII^e siècle.
Portrait de femme à la toilette.
Toile ovale.
82 x 65 cm (restaurations, sans cadre).
- 37 École HOLLANDAISE du XIX^e siècle.
Jeune fille nourrissant les poules.
Panneau.
18,5 x 14,5 cm.
Signé en bas à gauche John HERCKT.

SALLE D'ATTENTE

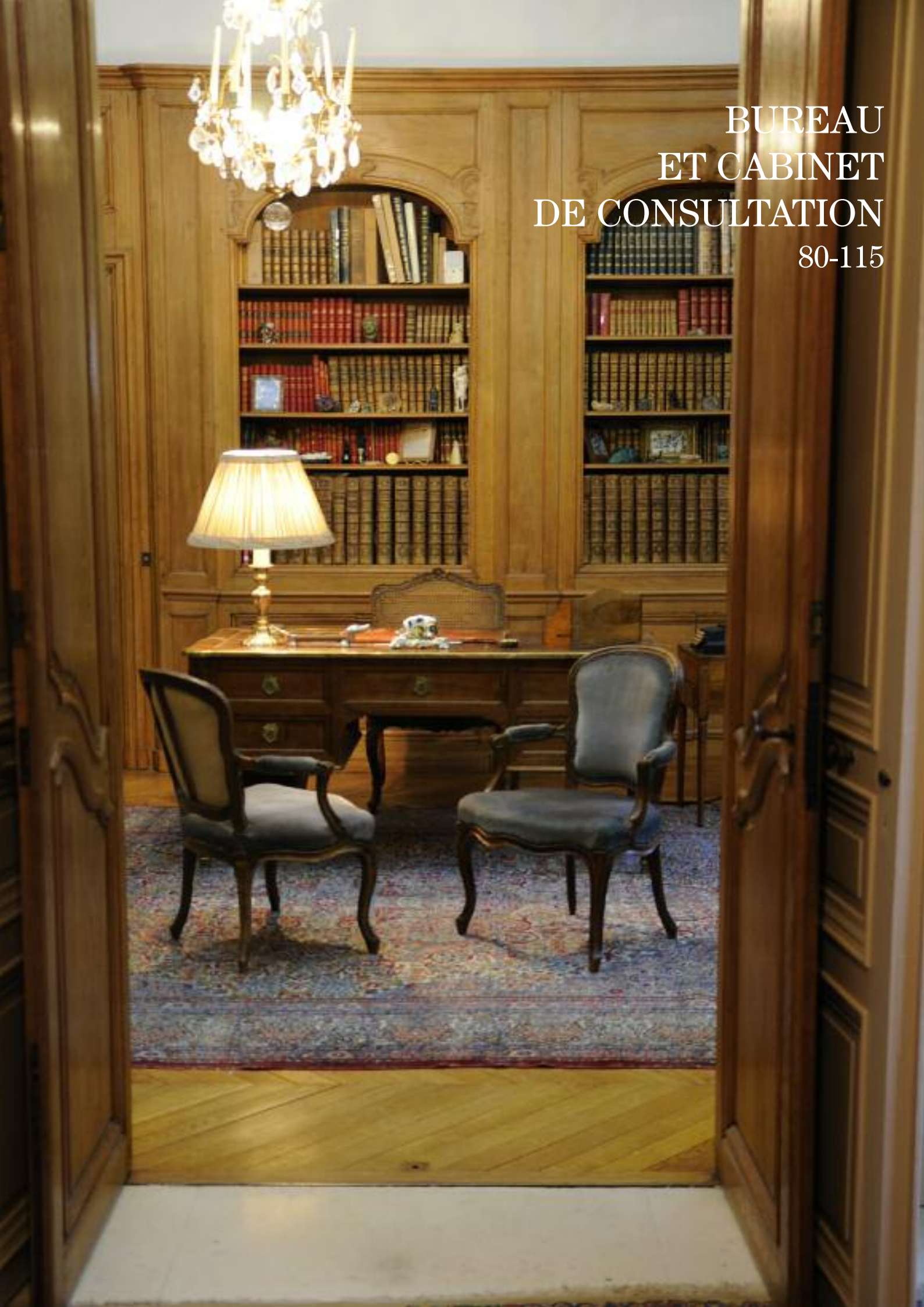
40-71



SALLE D'ATTENTE

- 40 **TABLE** en bois naturel, de forme rectangulaire, le plateau foncé d'un textile fleuri, ouvrant à deux tiroirs en ceintures et reposant sur quatre pieds galbés.
Travail rustique ancien de style Louis XV.
73 x 60 x 60,5 cm (restaurations).
- 41 **Suite de quatre FAUTEUILS CABRIOLETS** en bois sculpté de fleurs et de roses, dossiers médaillons, accotoirs et pieds antérieurs cannelés et rudentés.
Louis XVI ancien.
86 x 60 x 50 cm (renforts, restaurations).
- 42 **Paire de PORTE-PLUMES** en porcelaine figurant chacune un personnage décoré au naturel : un gentilhomme en habit du XVIII^e d'une part et une jeune femme à la boîte à senteur d'autre part, sur un socle feuillagé décoré à l'or sur fond blanc. Chiffres arabes en creux sous chaque socle.
Style Troubadour dans le goût de Jacob Petit, Paris, XIX^e.
H : 29,5 cm (éclat sur le socle de la jeune femme).
- 43 **VASE Médicis** en porcelaine à décors peint d'une couronne de rose sur fond bleu, les contours dorés. Les anses appliquées à coquilles et tête de griffon, le piédouche orné d'un listel rectangulaire.
Restauration, dans le goût de Jacob Petit.
H 34 cm (fêle au vase, piédouche restauré).
- 44 **PLAQUE DE CHEMINÉE** en fonte ornée aux Armes de France surmontées d'un soleil personnifié et rayonnant et portées par deux anges.
Travail ancien. 57 x 58,5 cm.
- 45 **Paire de CHENETS** en fonte et laiton, surmontés de deux sphères à l'avant décorées de feuilles d'acanthe, de médaillon et de guirlandes stylisées.
Restauration, XIX^e.
24,5 x 27,5 x 42 cm
- 46 **Deux PERSONNAGES** en pierre et plâtre. Travail moderne de style gothique et oriental.
H : 27 et 38 cm (accidents).
- 47 **COMMODE** en acajou et placage ouvrant à trois tiroirs, les montants antérieurs cannelés, reposant sur quatre pieds fuselés. Entrées de serrures, poignées de tirages et bagues de pied en bronze et laiton. Dessus de marbre gris Sainte-Anne.
Louis XVI, fin du XVIII^e début du XIX^e.
83 x 81 x 85,5 cm.
- 48 **HUILIER-VINAIGRIER** en métal argenté, monté en LAMPE D'APPOINT avec un abat-jour puis électrifié, sur une base ovale à quatre pieds feuillagés.
XIX^e. Deux verres dans les réceptacles. H : 47 cm.
Joint : **BOUGEOIR** en laiton à décor de frises et de palmettes, Style Empire (Haut. 11,5 cm).
- 49 **Petite COMMODE** en placage de bois fruitier ouvrant à trois tiroirs marquetés d'une frise géométrique, reposant sur quatre pieds carrés fuselés.
Travail de l'Est de la France.
Louis XVI, fin du XVIII^e, début du XIX^e siècle.
70,5 x 60,5 x 34 cm.
- 50 **LAMPE D'APPOINT** en métal doré figurant un bougeoir chapoté d'un abat-jour, électrifié, deux lumières.
Joint : **CENDRIER** en céramique du Maroc et une petite **CORBILLE** en métal blanc.
- 51 **ENCOIGNURE** en placage de satiné, la façade violonée, ouvrant à deux portes, reposant sur trois pieds, caisse en sapin. Dessus de marbre brèche d'Alep.
Louis XV, XVIII^e.
84,5 x 57 cm (manques au placages).
- 52 **SOUVENIRS DE VOYAGE** : deux **VASES BULBES** à décors d'émaux champlévés polychromes, boîte **LONGUE** en marqueterie orientale, **BRIQUET** de table Ronsomo (accident), Petit **MORTIER** et son pilon en marbre.
- 53 **BONHEUR DU JOUR** en acajou et placage, ouvrant en partie supérieure à deux portes et deux tiroirs sur un rang, en partie médiane à un abattant foncé à l'intérieur d'un cuir vert et en partie inférieure à deux tiroirs sur deux rangs, reposant sur quatre pieds fuselés. Baguettes, bagues, entrées de serrures, poignées de tirage et galerie ajourée en laiton.
Dessus de marbre gris.
Empire, XIX^e.
123 x 76 x 56,5 cm (marbre accidenté).
- 54 **COUPE SUR TALON** circulaire en porcelaine à bords mouvementés à décors d'oiseau d'insectes et de fleurs. Marque rouge.
Chine. H 5,3, D : 22 cm.
- 55 **POT COUVERT** de forme circulaire en porcelaine à décors fleuris.
Compagnie des Indes. H 13, D : 11 cm.
- 56 **CALICE** en argent, la panse godronnée, un nœud au pied.
Travail anglais du XX^e. H 23 cm. Poids : 295 g.
- 57 **Paire de FLAMBEAUX** à cinq lumières en bronze à motifs feuillagés, reposant sur un piétement tripode feuillagé. Travail ancien reperçé pour l'électricité.
H : 43 cm (restaurations et traces de soudure au revers).
- 58 **Paire de CHAISES** cannées en bois à dossier médaillon reposant sur quatre pieds cannelés estampillées "L'HOSTE BTE SGSG".
Style Louis XVI, XX^e.
H : 88,5, D : de l'assise : 45 cm.
- 59 **F. BUISSON (actif en France au XX^e siècle).**
Paysage avec une chaumière et un pont.
Toile.
47 x 64 cm.
Signée en bas à droite F. Buisson.
- 60 **A. HOUTENAY (actif en France au XIX^e siècle).**
Paysage au bord de mer.
Sur sa toile d'origine.
35 x 45,5 cm.
Signé en bas à droite Houtenay.
- 61 **École FRANÇAISE du XX^e siècle.**
Paysage de rivière avec une église.
Sur sa toile d'origine.
27 x 35,5 cm.
Porte une signature et une date en bas à droite A. Jolivet / 1805.
- 62 **FIRMIN (actif au XIX^e siècle).**
Nocturne au bord de la mer.
Sur sa toile d'origine.
38 x 55 cm (accident).
Signé en bas à gauche Firmin.
- 63 **École FRANÇAISE vers 1830.**
Officier et sa famille dans un paysage.
Toile.
47 x 63,5 cm (restaurations).
- 64 **École FRANÇAISE du XIX^e siècle.**
Portrait d'une femme près d'un bouquet de fleurs.
Panneau ovale.
21,5 x 16 cm.
- 65 **École FRANÇAISE du début du XIX^e siècle, suiveur de Jean-Baptiste GREUZE.**
Portrait d'un artiste.
Toile.
82,5 x 68 cm (restaurations).
Provenance : Vente Carvallo, Tours, 19 novembre 1953, n° 49.
- 66 **Julien Gustave GAGLIARDINI (Mulhouse 1846 - Paris 1927).**
Paysanne sur un chemin.
Panneau.
36 x 54 cm.
Signé en bas à droite Gagliardini.
- 67 **Louis Claude MALLEBRANCHE (Caen 1790 - 1838).**
Paysage d'hiver aux patineurs.
Sur sa toile d'origine (Deforges).
19,5 x 26,5 cm.
Signé en bas à droite Malebranche.
- 68 **École HOLLANDAISE du XVIII^e siècle.**
Paysage près d'Haarlem.
Toile.
32,5 x 48,5 cm.
Porte une signature en bas au milieu W. WACHER.
- 69 **DUVAL (actif au début du XX^e siècle).**
Parc avec des enfants.
Panneau.
36,5 x 45,5 cm.
Signé en bas à droite Duval.
- 70 **Tapis KESCHAN, Centre de la Perse, première moitié du XX^e.** Sur un fond ivoire, se détache un élégant décor floral stylisé. Une large bordure bleue à guirlande de fleurs cerne la composition.
3,54 m x 2,68 m (places mitées sur envers)
- 71 **BAROMÈTRE-THERMOMÈTRE** en bois mouluré, sculpté, doré et laqué vert. Décor d'urne fleurie, guirlandes de laurier et cordelettes terminées par un gland. Signé « Stropé ». Style Louis XVI, fin XVIII^e. Restauré à la fin du XIX^e comme indiqué sur le cadran. (relaqué et redoré)

BUREAU
ET CABINET
DE CONSULTATION
80-115



BUREAU

- 80 **BUREAU À CAISSON** en acajou et placage ouvrant à cinq tiroirs sur trois rangs, reposant sur quatre pieds cannelés, le dessus foncé d'un cuir fauve et entourée d'une baguette de laiton. Entrée de serrure, poignées de tirages et bagues de pied en bronze doré.
Style Louis XVI, XX^e.
79 x 160 x 77 cm.
- 81 **Paire de FAUTEUILS** cannés en bois à dossier violoné richement sculpté de feuillages et de fleurs, les accotoirs en coup de fouet ornés de feuillages tombant en retrait. La ceinture richement sculptée, reposant sur quatre pieds galbés sculptés de cuirs et enroulements terminés en escargot. Régence, début du XVIII^e.
99 x 65 x 49 cm.
- 82 **ÉCRITTOIRE au CHIEN ET SON GIGOT** en porcelaine polychrome reposant sur quatre pieds feuillagé et dorés de style rocaille, avec ses deux godets en porcelaine.
Dans le goût de Jacob Petit, Paris, XIX^e.
11 x 19,5 x 12 cm. et dorés (accident, restauration).
Joint :
- **PLUMIER** au teckel en métal argenté (Long. 33,5 cm),
- **TASTE-VIN** en argent (Diam. 8 cm),
- **LAMPE** en métal argenté de style Louis XV (Haut. tot. : 70 cm),
- **PORTE-ENVELOPPE** à trois rayons en bois (20 x 35 x 13 cm).
- 83 **NÉCESSAIRE DE BUREAU** comprenant : **COUPE-PAPIER** en ivoire, le manche en argent à motifs de roses et de feuillage, avec un monogramme surmonté d'une couronne comtale dans un médaillon (Long. 30,5 cm), **LOUPE** ronde en laiton, verre et bois (Long. 21 cm), **SOUS-MAIN** en cuir réalisé à partir de la reliure du Tome III (C*CONS) de l'Encyclopédie aux Armes de France gaufrées à l'or (40 x 58 cm), **PINCE-DOCUMENTS** orné d'une médaille en bronze d'un veneur (Diam. 6,5 cm), **SCEAU** en ivoire feuillagé monogrammé "FD", **SERINGUE** en ivoire (Long. 10,5 cm, manques).
- 84 **Paire de FAUTEUILS CABRIOLETS** en bois, accotoirs nervurés à manchettes en coup de fouet tombant en retrait de la ceinture chantournée et entourée, reposant sur quatre pieds galbés. Estampillés "I AVISSE". Jean Avisse, menuisier reçu maître le 10 novembre 1745.
Louis XV, XVIII^e.
87 x 57 x 48 cm (accidents, renforts, restaurations).
- 85 **Petite TABLE CHEVET** en bois de forme rectangulaire ouvrant à deux tiroirs reposant sur quatre pieds tournés.
Travail rustique du XIX^e.
69 x 40 x 32,5 cm (manques).
Joint : **CORBELLE À PAPIER** en bois foncé d'un cuir vert gaufré à l'or.
- 86 **ENCOIGNURE** en placage de palissandre, de bois de rose et de violette ouvrant à une porte marquetée, les montants antérieurs à pans coupés simulant des colonnes triglyphes surmontés de chutes d'angle en bronze doré à motifs de chapiteaux corinthiens. Entrée de serrure en bronze doré à motif d'un médaillon fleuri. Dessus de marbre brèche.
Estampillée "B VASSOU". Jean-Baptiste Vassou reçu maître en 1767.
Louis XVI, XVIII^e.
H : 86 x : 47 cm (accidents, restaurations, légers manques de placage).
- 87 **Petit PLATEAU** d'étain, **MOUCHETTE** en bronze, **SOMBRERO** en argent mexicain, et **BOUGEOR** de nuit en bronze argenté à piédouche violoné et godronné (travail étranger).
- 88 **PLAQUE DE CHEMINÉE** en fonte ornée de l'écusson royale surmonté de la couronne de France porté par deux anges, dans un encadrement entourée à la coquille.
Travail ancien. 54 x 62 cm.
Joint : **FEU DE CHEMINÉE** artificiel.
- 89 **Paire de CHENETS** en fonte et bronze doré. Les devants ornés d'une toupe balustre reposant sur deux enroulements réunis par un feuillage.
Travail hollandais ancien. 43,5 x 28,5 x 51 cm.
- 90 **Paire de FLAMBEAUX** en argent à deux lumières. La partie inférieure : un bougeoir à riche ornementation de tors de lauriers, frises de perles, feuilles de lotus et feuilles d'acanthos, le fût en colonne rudentée et cannelée à pointe d'asperges et couronne en ronde bosse de tors de lauriers, la bobèche en vase Médicis godronné et perlé. La partie supérieure : deux bobèches en vase Médicis godronné, perlé dans un entourages de feuilles de lotus réunis par des enroulements d'acanthos à un feu sur un piédestal architecturé.
Style Louis XVI.
Maître orfèvre ODIOT PARIS. Numérotés "7027". poinçon Minerve.
36,5 x 26,5 cm, Poids : 1.501 et 1.529 g.
- 91 **TABOURET DE BIBLIOTHÈQUE** formant escabeau en acajou et placage, reposant sur quatre pieds arqués et feuillagés se terminant en griffe de lion. Le dessus foncé d'un cuir vert s'ouvre par un ingénieux mécanisme pour présenter cinq marches et une prise de main. Les côtés perlés et à fleurettes sont ornés sur chaque largeur d'un groupe mythologique en bronze doré figurant le char de Cérés.
Travail anglais, Victoria, XIX^e.
Ouvert. 130 x 11 x 64 cm.
Fermé. 58 x 83 x 64 cm.
- 92 **ARCHÉOLOGIE. TÊTE** en marbre blanc (Haut. 12 cm), **TÊTE** en bronze (Haut. 11,5 cm), trois **LAMPES À HUILES** en terre cuite, **MASQUE MÉSOAMÉRICAIN** en terre cuite (Larg. 9 cm), **CONQUE fossilisée** (Diam. 6,5 cm), trois **FIGURINES** en pierre sculptées (Haut. de 4,5 à 12 cm)
- 93 **Six PIERRES et MINÉRAUX.**
- 94 **AFRIQUE. CHASSEUR D'ANTILOPE** en ivoire (Haut. 21 cm) et trois **GROUPES** en métal (Haut. de 6 à 14 cm).
- 95 **ASIE.**
- **NETSUKE**
en ivoire de forme ovale à motifs de cinq masques grimaçant, signé (Long. 6 cm).
- **GOBELET** en ivoire, le bouchon orné d'un acteur de théâtre en ronde bosse présentant un masque (Haut. : 11,3 cm).
- Deux **HOMMES ENDORMIS** en ivoire blanc et polychrome signés (Haut. : 10 et 11,5 cm).
- **PÊCHEUR À LA CARPE** sur un socle de bois (Haut. tot. 18,5 cm, restaurations). 50 €
- 96 **FEMME MÉDECINE** en ivoire, les cheveux noircis, chaussée de ballerines, sur un socle ajouré en bois noirci. Japon. Longueur : 16 cm.
- 97 **CHUNUA. Profil du roi LOUIS XVI** en cire avec des traces de polychromie ancienne, signé et daté 1775, sur une fond de velours cramoisi légendé d'une étiquette manuscrite : "Louis XVI Roy de France / Chunua fecit 1775". 11 x 8,3 cm.
- 98 **TÊTE D'ANGE** bouclé dans l'entourage de ses ailes déployées, en bois sculpté et doré. H : 30 x : 71 cm.
- 99 **LUSTRE CAGE** en bronze à six feux, électrifié en parties haute et basse à trois couronnes de pampilles de verre et cristal de roche réunies au centre par une pyramide soutenant une boule lisse.
XIX^e. H : 110 cm.
- 100 **Tapis KESCHAN**, Nord-Ouest de la Perse, première moitié du XX^e. Sur un fond ivoire à décor floral stylisé polychrome, se détache un double médaillon central bleu et ivoire, prolongé de deux pendentifs. L'ensemble de la composition est agrémenté de quatre écoinçons tabac. Large bordure principale ivoire à succession de bouquets fleuris encadrée de trois contre-bordures bleues et tabac.
3,94 m x 2,93 m (usures et anciennes restaurations, lisières abîmées)
- 101 **École HOLLANDAISE du XVII^e siècle.**
Paysanne et son troupeau traversant le gué.
Crayon noir et lavis brun.
13,5 x 26,5 cm.
Monogrammé en bas à droite J. D.

- 102 **Jacobus Theodorus ABELS (Amsterdam 1803 - 1866).**
Paysage en forêt avec un troupeau.
Plume et lavis gris.
33 x 44,5 cm.
Signé en bas à droite Abels fe.
- 103 **Gravure d'après CALLOT.**
Supplicium sceleri Frenum.
- 104 **École FRANÇAISE vers 1850.**
Les lavandières.
Crayon noir, crayon vert et rehauts de gouache.
26 x 38 cm.
Porte une inscription en bas à gauche Th. Rousseau.
- 105 **Attribué à Nicolas Toussaint CHARLET (1792 - 1845).**
L'amateur d'estampes.
Aquarelle et gomme arabique.
21,5 x 15,5 cm (accidents).
- 106 **École FRANÇAISE du XIX^e siècle.**
Vue de village avec une passerelle.
Lavis gris et rehauts de gouache.
30 x 47,5 cm.
Monogrammé et daté en bas à droite G. d. C. Jer / 1844.
- 107 **Gravure d'après GOYA.**
De que mal morira.
- 108 **École HOLLANDAISE du XVIII^e siècle.**
Chaumière dans une forêt.
Plume et lavis.
11 x 16,5 cm.
Provenance : Vente anonyme, Paris, Hôtel Drouot (Maître Ader), 4 mai 1959, n° 21.
- 109 **École FRANÇAISE du XX^e siècle.**
Caricature.
Crayon noir sur papier brun.
10 x 12,5 cm
- 110 **École FRANÇAISE du XIX^e siècle.**
Un roulier d'auberge.
Crayon noir, encre et lavis gris.
19,5 x 14,5 cm.
Porte une signature en bas à gauche Eug. Delacroix.
Provenance : Vente Gebauer, 31 mai-1^{er} juin 1904 (selon une inscription au revers).
- 111 **École HOLLANDAISE du XX^e siècle.**
Paysage de rivière avec un moulin.
Lavis brun et crayon.
16 x 21,5 cm.

CABINET DE CONSULTATION

- 112 **MATÉRIEL DE CONSULTATION. TABLE DE CONSULTATION, POU-BELLE à pédale.**
Joint : CLYSTÈRE, SERINGUES, IRRIGATEUR, MESURES, BOÎTES DE DENTISTES en étain, MÉDAILLE en bronze Alexandre Dumas par David d'Angers 1829.
- 113 **Deux POTS À PHARMACIE** en porcelaine blanche à décor à l'avant de médaillons dorés et de nœud violacés et marqués : "ONG. D'ARC." et "ONG. NAPOL.". Étiquette noire et or au revers du deuxième.
Signés "Pochet Lerachat Paul" et numérotés "23" et "17".
XIX^e. H 27 cm.
- 114 **Quatre POTS À PHARMACIE** en porcelaine blanche décorée à l'or et marqués "EXT: de BARDAN", "ONG: VERT.", "Ong: Aegyptiae", Ong: Mercuriel S:".
XIX^e. H 20 et 21,5 cm.
- 115 **Quatre POTS À PHARMACIE** en verre décoré de rideau à l'or et marqués : "Fl: de Surc.", "Hysope", Past: Vermifu", Past: de Vichy".
XIX^e. H : 23 cm.

SALON
120-164



SALON

- 120 **PIANO CRAPAUD** en sapin, chêne et placage. Cadre métallique. Numéroté 98963. GAVEAU à Paris. 89 x 42 x 131 cm.
- 121 **TABOURET DE PIANO** galbé toutes faces en bois sculpté de fleurettes sur les chutes d'angles et reposant sur quatre pieds galbés, garni d'une tapisserie fleurie. Style Louis XV, XX^e. 46 x 46 x 35 cm.
- 122 **DRAPEAUX DE LA LIBÉRATION DE TOURS.** UNION JACK (147 x 78 cm) et BANNIÈRE ÉTOILÉE (100 x 145 cm) confectionnés par les F.F.I. de façon artisanale et ayant pavoisé la ville de Tours à la fin du second conflit mondial.
- 123 **LAMPE** en porcelaine bleue et blanche, les anses en chien de Fô, sur une base à quatre pieds en fleur de lotus. Chine XX^e. H : 40 cm.
- 124 **PORCELAINE DE CHINE.**
- Deux **VASES CORNET** à décors de scènes de palais. Canton, XX^e, H : 25 cm (accidents, restauration).
- **PILULIER** rond à décor de scènes de jardins. D : 8,5 cm.
- **COUPE** quadrangulaire à pans coupés à décors de scène de jardin, signée. L d'un côté 11,5 cm.
- **ENCRIER** à décor de scènes de jardins. Longueur : 11,5 cm.
- 125 **Petit PICHET** en pâte de verre à motifs sombre sur fond clair. H : 13 cm.
- 126 **VASE À PETIT COL** en pâte de verre multicouche gravé à la roue de feuillages rouge sur fond jaune. Signé Gallé. H : 9,5 cm.
- 127 **VASE OVOÏDE** en pâte de verre multicouche gravé à l'acide de fleurs de pensées brunes sur fond jaune. Signé Gallé. H : 11,5 cm.
- 128 **Petite BOUTEILLE** en pâte de verre multicouche gravée à l'acide de fleurs de glycines brunes sur fond orange. Signé Gallé. H : 12,5 cm.
- 129 **VASE ÉLANCÉ** en pâte de verre multicouche gravé à la roue et à l'acide de fleurs de pavots brunes sur fond rouge et clair. Signé Gallé. H : 40 cm.
- 130 **Suite de quatre FAUTEUILS À LA REINE** en bois naturel mouluré et sculpté de feuillage, les accotoirs à manchette en retrait de la ceinture. Reposant sur quatre pieds galbés richement sculptés. Style Louis XV ancien. 90 x 63 x 54 cm.
Les fauteuils sont garnis de TAPISSERIES DES FABLES DE LA FONTAINE en laine et soie figurant dans un riche entourage de fleurs épanouies sur le dossier et sur l'assise d'après les gravures d'Oudry : 1- Le loup et la cigogne, le corbeau et le renard, 2- le mouton et l'oiseau (?), le loup et la cigogne, 3- le lion et le rat, le renard, 4 - l'âne et le chien, la tortue et les canards.
Manufacture Royale d'Aubusson (?), XVIII^e (usures).
- 131 **TABLE TRIC-TRAC** en placage de palissandre marquetée en feuilles et galbée toutes faces reposant sur quatre pieds galbés à sabots de bronze feuillagés. Le plateau amovible de forme rectangulaire marqueté à l'extérieur d'un échiquier et foncé à l'intérieur d'un feutre vert découvre un jeu de jaquet et un compartiment fermé. Louis XV, XVIII^e. Étiquette sous le bâti : "52784". Jeu d'échec en bois tourné. 72 x 82 x 55 cm.
- 132 **BUREAU DOS D'ÂNE** en bois de placage de palissandre et filets de rose galbé toutes faces, marqueté de noeud en réserves sur l'abattant, au revers et sur les côtés en ailes de papillon. Il présente deux tiroirs en ceinture et repose sur quatre pieds galbés terminés par des sabots de bronze feuillagés. Le plateau foncé d'un cuir vert s'ouvre sur un casier compartimentés à secret et six tiroirs sur quatre rangs. Louis XV, XVIII^e. 94 x 93 x 48,5 cm.
- 133 **SOUS-MAIN** en cuir réalisé à partir de la reliure à six nerfs de boeufs d'un "MISSALE PARISIENSE". Les deux plats sont ornés d'une nef aux armes royales sur une mer barrée d'une poignée de main dans un médaillon en réserve d'un semis de fleurs de lys. Travail moderne. Longueur : 36 x 53 cm (accidents).
Joint : **PORTE-BOUGIE** en métal argenté, long manche ajouré à enroulement et sa pincette, **PILULIER** à l'effigie de Marie-Antoinette, **Petits SUJETS** en bois exotique, **BOÎTE À TROMBONES** en placage d'acajou ornée d'une frise en cuivre argenté.
- 134 **LAMPE** en porcelaine à décor émaillé peint de scène de palais. Canton, XIX-XX^e. H : 22 cm.
Joint :
- **PLAQUE** en pierre noire sculptée en bas-relief d'un porteur d'éventail. Chine, H : 19 cm.
- **Paire de FLACONS À SENTEURS** en porcelaine européenne moderne à décor de roses dans un entourage doré. Marque apocryphe de Sèvres, H : 8 cm.
- 135 **TABLE CHIFFONNIÈRE** en placage d'orme, le dessus rectangulaire, ouvrant à un tiroir et reposant sur quatre pieds violonés réunis par une entretoise surmontée d'un compartiment ouvert. XIX^e. 70,5 x 42 x 36 cm.
- 136 **BOUGEOIR DE NUIT** en argent de forme circulaire, la bobèche et le contour strié, reposant sur trois pieds galbés. Traces de poinçons des fermiers généraux non garantis. H : 8 cm. Poids 217 g.
Joint : **BOUGEOIR** en bronze argenté, électrifié et orné d'un abat-jour. Style Louis XVI, XX^e. H totale : 100 cm.
- 137 **Petit FAUTEUIL À COIFFER** en bois naturel noirci, sculpté de fleurs et feuillages. Le dossier à la Reine, les accotoirs à manchette tombant en coup de fouet en retrait de la ceinture et reposant sur quatre pieds galbés feuillagés. Louis XV, XVIII^e. 84,5 x 58 x 52 cm (accidents, restaurations, manques).
- 138 **COMMUNE SAUTEUSE** en placage d'ailes de papillons ouvrant à deux tiroirs, montants droits à pans coupés, reposant sur quatre pieds légèrement galbés. Dessus de marbre gris à pans coupés. Transition Louis XV-Louis XVI, XVIII^e.
Entrée de serrures, poignées de tirages, chutes d'angles et sabots en bronze. 82 x 62 x 38 cm (restaurations et manques au placage).
- 139 **LAMPE** en étain, **STATUETTE CHINOISE** en pierre de savon, **COUPE** feuillagée en argent, **ÉCHIQUIER DE VOYAGE** et trois **SOUILIERS FLEURIS** en faïence.
- 140 **Paire de PORTE-PLUMES** en porcelaine figurant chacun un personnage décoré au naturel : un gentilhomme en habit de ville et une jeune femme au panier à décor polychrome, sur socles feuillagés décorés à l'or sur fond blanc. Style Troubadour dans le goût de Jacob Petit, Paris, XIX^e. H : 27,5 cm (accidents, restaurations)
- 141 **Paire de CORNETS** en argent à décors estampé de scènes galantes dans un entourage fleuri. Poinçons couronnés et fleur-de-lysés. Travail étranger moderne. H : 26 cm.
Joint :
- **TASSE SUR TALON** en argent. Travail étranger (Haut. 7 cm).
- **ASSIETTE** en céramique à décor imari d'un personnage et de six réserves fleuries sur l'aile (Diam. 21 cm).
- 142 **Grand MIROIR À PARE-CLOSES** en bois sculpté, stuqué et doré. Le décor rapporté, finement sculpté tout le long de guirlandes fleuries. Le fronton orné d'un Indien à panache dans un médaillon surmonté d'une coquille dans un entourage de roses. Les montants figurants de fines colonnes à coquilles et fleurs de lys entrelacées, surmontées de chapiteaux corinthiens soutenant des entrelacs de feuillages stylisés et des paniers fleuris. Il repose sur deux pieds à coquilles et feuillages en cul de lampe. Miroir au mercure. Régence, début du XVIII^e. 191 x 103 cm (petits accidents).

- 143 **PLAQUE DE CHEMINÉE** en fonte aux armes de la maison COLBERT à la couleuvre ondoyante, aux Grands colliers du Saint-Esprit et de Saint-Michel surmontées d'une couronne ducal.
Travail ancien. 64 x 64 cm.
- 144 **Paire de CHENETS** en fonte reposant chacun sur huit pieds. Le devant orné d'un pot à feu en bronze doré sur une base drapée.
Travail Néoclassique. 35,5 x 38 x 64 cm.
- 145 **SALON** en bois sculpté composé d'un LIT DE REPOS à frontons et colonnes cannelées, d'un FAUTEUIL et de deux CHAISES à dossiers ajourés de vases et de palmettes. Piétement godronné pour le lit, balustré à l'avant pour les sièges et sabre postérieurement.
Directoire. Garniture de velours bleu.
Lit. 102,5 x 191,5 x 86 cm.
Fauteuil. 88 x 53 x 48 cm.
Chaises. 88 x 45 x 41 cm.
- 146 **COMMODE TOMBEAU** galbée toutes faces, ouvrant à cinq tiroirs sur trois rangs, marquetée en satiné, bois de roses et bois de violettes d'encadrements géométriques. Très riche ornementation de bronzes feuillagés pour les chutes d'angles et les sabots, les entrées de serrure et les poignées de tirage (repercées). Dessus de marbre brèche (restauré). Estampillée sur le dessus de chaque montant postérieur "JME" et "ACRIAERD".
Régence, première moitié du XVIII^e.
86 x 129 x 65 cm (léger manque au placage).
- 147 **Paire de VASES À DOUBLE BULBES** godronnés en faïence à décors bleus et blancs d'oiseaux de feu dans une forêt de pivoinés. Signés "ZE", Delft. H : 52 cm.
- 148 **HUILIER-VINAIGRIER** en métal argenté, monté en LAMPE D'APPOINT avec un abat-jour rose puis électrifié, sur une base ovale à quatre pied feuillagés.
XIX^e. Deux verres dans les réceptacle. H : 55 cm.
Joint : COUPE en verre bleu à décors de fleurs et de papillons dans une monture en bronze, anses et ceinture à motifs de lauriers, reposant sur quatre pieds griffe (Diam. 16 cm)
- 149 **Ensemble JASPÉ ROMANTIQUE** en verre dans les tons mauves comprenant : un POT POURRI, quatre COUPES et deux TIMBALES.
Romantique, XIX^e. H diverses.
- 150 **NAIN laine et soie**, Centre de la Perse, première moitié du XX^e. À décor floral stylisé sur fond bleu marine. Large bordure ivoire à arbres fleuris et animaux, cernée d'une contre-bordure tabac à guirlande de fleurs.
2,60 m x 1,70 m (bon état).
- 151 **Tapis KESCHAN**, Centre de la Perse, première moitié du XX^e. Sur un fond rouge, se détache un élégant décor floral stylisé polychrome. Large bordure principale bleue à guirlande de fleurs encadrée de deux contre-bordures.
3,62 x 2,74 m (décoloré).
- 152 **Tapis SENNEH kurde**, Nord-ouest de la Perse, première moitié du XX^e. Fond bleu marine à décor héraldique. Bordure principale vieux rose à motifs géométriques encadrée de trois contre-bordures bleu marine et ivoire.
1,97 x 1,33 m (usures, anciennes restaurations, accidents aux extrémités et lisières abîmées)
- 153 **Tapis du NORD OUEST DE LA PERSE**, première moitié du XX^e. À décor d'un mihrab violine orné d'un arbre encadré de deux paons. Le contre-fond bleu est rehaussé de deux phoénix. Bordure principale bleu marine à guirlande de fleurs, encadrée de deux contre-bordures à guirlande de fleurs.
1,47 x 1,10 m (bon état).
- 154 **Tapis SAROUK**, Centre de la Perse, première moitié du XX^e. Sur un fond bleu marine à décor de fleurs polychromes, se détache un contre-fond ivoire à fleurs et rinceaux fleuris orné d'un double médaillon bleu marine et rouge, prolongé de deux pendentifs. Large bordure bleu marine à guirlande de fleurs, cernée d'une contre-bordure.
2,03 x 1,25 m (usures et anciennes restaurations)
- 155 **Tapis SENNEH KURDE**, Nord-ouest de la Perse, première moitié du XX^e. À décor de cyprès rouges et ivoire, de fleurs géométriques multicolores sur fond bleu ciel. Bordure rouge à guirlandes de fleurs cernée d'une contre-bordure ivoire.
1,81 x 1,36 m (accidents aux extrémités, anciennes restaurations).
- 156 **École HOLLANDAISE du XVIII^e siècle**, suiveur de Godfried SCHALKEN.
Jeune fille à la chandelle.
Cuivre.
37 x 31 cm (restaurations).
- 157 **École HOLLANDAISE du XIX^e siècle.**
Promeneurs près d'une rivière.
Panneau.
21 x 30 cm.
Porte une signature en bas au centre M. Koekkoek.
- 158 **DUVAL (actif au début du XX^e siècle).**
Enfants sous un arbre.
Toile marouflée sur panneau.
53 x 64 cm.
Signée en bas à gauche Duval.
- 159 **V. FOULQUIER (actif au XIX^e siècle).**
Jeune garçon sur un âne.
Plume et lavis gris.
20,5 x 28,5 cm.
Signé en bas à droite V. Foulquier.
- 160 **École ITALIENNE du XIX^e siècle.**
Le repos des paysans.
Lavis gris.
24,5 x 34 cm.
Inscription en haut à droite M^e Calcinaia ...
- 161 **École FRANÇAISE du XIX^e siècle.**
Paysans près d'une chaumière.
Crayon noir.
16 x 23,5 cm.
Inscription en bas à droite E.B.
En lot avec trois autres dessins : dans la salle d'attente, dans le corridor et dans la chambre bleu claire.
- 162 **École FLAMANDE d XIX^e siècle.**
Heureuse famille près d'une maison dans la forêt.
Panneau.
37 x 51 cm.
Porte une signature et une date en bas à droite B. C. Koekkoek 1844.
- 163 **École FRANÇAISE du XVIII^e siècle.**
Portrait de femme à la robe rouge.
Toile.
68 x 53,5 cm (restaurations).
- 164 **École FLAMANDE du XVIII^e siècle.**
Vase de fleurs.
Toile.
62,5 x 48,5 cm.
Signée en bas au milieu S. Houvet. Fec.

SALLE
À MANGER
170-218



SALLE À MANGER

- 170 **TABLE DE SALLE À MANGER** en chêne reposant sur huit pieds sculptés de fleurs et de feuillages réunis par deux entretoises en H. Travail moderne de style Louis XV. 71 x 227 x 133 cm.
- 171 **Suite de DIX CHAISES** cannées en bois sculptées de fleurettes et de feuilles, le dossier et la ceintures violoné reposant sur quatre pieds galbés richement sculptés. Style Louis XV ancien. 92,5 x 48 x 41 cm (restaurations, renfort).
- 172 **Paire de CHAISES** cannées en bois à dossier violoné, la ceinture contournée, reposant sur quatre pieds galbés terminés par des feuillages. Style Louis XV ancien. 93 x 49 x 42 cm (restaurations).
- 173 **BUFFET** en noyer à façade galbée ouvrant à deux portes, richement sculpté sur les vantaux, la ceinture, les chutes d'angle et les pieds de feuillages et de coquilles stylisées. Dessus de marbre gris. Louis XV., XVIII^e. 95 x 151 x 68 cm.
- 174 **ÉTAINS** : Dix ASSIETTES et PLATS DE PRÉSENTATION, deux ÉCUELLES et une SOUPIÈRE.
- 175 **ÉTAINS** : Quatre VERSEUSES de formes diverses, un ARROSOIR, un POT COUVERT et un SUCRIER.
- 176 **ÉTAINS** : Trois PICHETS, une AIGUIÈRE, un LITRON, quatre TIMBALES et un CHANDELIER.
- 177 **ENFILADE** en chêne mouluré et sculpté ouvrant à deux fois deux portes sculptées de fleurs et feuillages encadrant des compartiments en réserves. La ceinture ajourée et sculptée d'un vase fleuri de lauriers, les chutes d'angles à feuille de laurier. Elle repose sur quatre pieds enroulés de feuillages. Entrées de serrure et charnières métalliques ouvragées. Dessus de marbre blanc. Style Louis XV ancien. 106 x 205 x 80 cm.
- 178 **Paire de PLATS** rond en faïence à décors fleuris en camaïeux de bleu. Signés "PK7". Delft, XIX^e. D 34 cm (cheveu à l'un des plats).
- 179 **JARDINIÈRE** en faïence de forme ovale, le contour ajouré et reposant sur quatre pieds en coquilles feuillagées. Décor polychrome rose de roses à la façon de Marseille au XVIII^e. Marque olographe de Gien, signature de peintre MO. XIX^e. 11,5 x 53,5 x 37 cm (fêles).
- 180 **Paire de PICHETS ZOOMORPHES** figurant des singes buveurs en bonnet de nuits, à décor de camaïeux de bleu. Delft. H : 22 cm. Joint : VASE en pâte de verre de forme végétale à décor en émail peint d'un paon dans une verdure, signé "Lec". H : 32,5 cm.
- 181 **CHANDELIER D'ÉGLISE** en bois sculpté de feuillages et de godrons, reposant sur trois pieds à enroulements stylisés. Travail ancien inspiré de la Haute Époque. H : 66,5 cm (restaurations, renforts).
- 182 **ÉVANGÉLISTE et MARTYR** sculptés en haut relief sur une planche de bois (Haut. 50 cm), CLÉF métallique ouvragée (Long. 20,5 cm) et VIERGE A L'ENFANT en bois polychrome sculpté.
- 183 **Grand LUSTRE CAGE** en bronze, fer forgé, verre et cristal à neuf feux, orné de quatre couronnes de pampilles, pendeloques et poignards séparées par six pilastres, réunies à un fût central soutenant une grande boule facetée. Électrifié en parties haute et basse de deux fois trois lumières (quinze au total). Style Louis XV. H : 120, D : 66 cm.
- 184 **VERDURE À L'OISEAU ET AU CHÂTEAU**. *Manufacture Royale d'Aubusson*. Fin du XVII^e - début XVIII^e. H : 265 x 240 cm. La tapisserie présente d'anciennes restaurations, des zones d'usures et de minuscules trous dans la composition centrale.
- 185 **MESCHED**, Nord-est de la Perse, première moitié du XX^e siècle. À fond vierge et vieux rose orné d'un élégant décor floral stylisé. Bordure principale bleu marine à guirlande de fleurs encadrée de trois contre-bordures bleues et ivoire. 4,17 x 3,17 m (bon état).
- 186 **PLAT CREUX OVALE** batte à contours de style Louis XV. Poinçon Minerve. Longueur : 41 x 27 cm. Poids : 1.080 g.
- 187 **PLAT CREUX OVALE** batte à contours de style Louis XV. Métal argenté. Longueur : 35 x 23 cm.
- 188 **PLAT CREUX ROND** batte contour de style Louis XV. Argent, travail mexicain "Ortega". D : 31 cm. Poids : 925 g.
- 189 **Onze COUTEAUX À FRUITS**, manche nacre, lame argent. Poinçons Vieillard, XIX^e. Poids brut 381 g. Écrin.
- 190 **LOT petite argenterie** : louche modèle à filets, un couvert de table modèle aux rubans, une cuillère à café, deux FOURCHETTES uniplat dont l'une aux fermiers généraux. Poids : 445 g.
- 191 **Trois MANCHES À GIGOT**, un os et acier, le second métal argenté, le troisième argent poinçon Minerve (petits accidents).
- 192 **SAUCIÈRE SUR PLATEAU**, batte contour de style Louis XV à coquille. Métal argenté. 24, x 7 cm.
- 193 **LÉGUMIER ROND** à bord uni, anses à palmettes et torsades. Métal argenté. Gravé d'armoiries double surmontées d'une couronne comtale. D : 22, H : 7 cm.
- 194 **MILIEU DE TABLE** ovale avec sa caisse à plante. Métal argenté. 31 x 7 cm.
- 195 **PLAT OVALE** batte contour de style Louis XV à coquille. Métal argenté. Longueur 49 x 31 cm.
- 196 **COUPELLE** à anses. Argent. D : 12, H 3 cm, Poids 116 g. Joint : BROUSSE soie et argent à décor rocaille d'amours.
- 197 **Deux CASSEROLES À BEC VERSEUR**, manche bois. L'une en métal argenté, Christofle, vers 1930 (Diam. 12,5, Haut. 7 cm), l'autre argent, poinçon Minerve, XIX^e (Diam. 11 Haut. 5,5 cm, Poids brut 189 g).
- 198 **LOT en métal argenté** : POT À CRÈME, deux CENDRIERS, deux petites ASSIETTES un GOUTE-VIN. Joint : deux BROUSSES À CHEVEUX.
- 199 **Cinq COUPELLES** en argent et métal argenté, une sur piédouche à côtes, une autre reposant sur trois pieds travail anglais, la troisième de style Rocaille à décor d'amours, de cartouches et de feuillages, les deux dernières martellées.
- 200 **THÉIÈRE et son PICHET** de style 1940-50. Métal argenté, manche bois.
- 201 **Deux CENTRES de TABLE** circulaire en métal argenté de joncs à degrés, foncés de miroirs. L'un reposant sur 3 patins. Diam. 34 et 43 cm.
- 202 **SERVICE THÉ CAFÉ** en porcelaine de Vierzon : Théière, sucrier, Pot à lait, douze tasses, onze sous-tasses, modèle à filets or. Milieu XIX^e. Petits accidents.
- 203 **Deux PLATS À GATEAUX**, deux ASSIETTES de présentation (une accidentée) en porcelaine polychrome et or. Joint : ASSIETTE MONTÉE en Creil et Monterau (fêle), PLAT À CAKE, petit PLAT bleu et blanc.
- 204 **Douze ASSIETTES À DESSERT** en Choisy, Terre de Fer polychrome à décor de vignettes à thèmes militaires. Fin XIX^e début XX^e. D : 19,5 cm.

- 205 SERVICE DE VERRES dépareillé. 62 pièces, notamment verres à liqueur.
- 206 COUPE en cristal, jonc métal argenté.
- 207 Onze COUPELLES en verre travaillé.
- 208 Deux TABATIÈRES corne
- 209 École FRANÇAISE du XIX^e siècle, dans le goût d'Elisabeth SELDRON.
Les jeux en forêt.
Toile.
33,5 x 43,5 cm (accidents).
- 210 CAMMUS (actif au XIX^e siècle).
Livre et réveil.
Toile.
43 x 53,5 cm.
Signée et datée en bas à gauche Cammus 1874.
- 211 Henri Alexandre Georges REGNAULT (Paris 1843 – Buzenval 1871).
Le massacre des innocents.
Sur sa toile d'origine.
35,5 x 44 cm.
Monogrammé en bas à gauche HR (lié).
- 212 A.OKOLOWICZ (actif au XIX^e siècle).
Prunes dans un chaudron sur un entablement.
Sur sa toile d'origine.
44 x 52 cm.
Signée en bas à droite A. Okolowicz.
- 213 École FRANÇAISE vers 1930.
Paysage au pont de pierres.
Toile.
21,5 x 30,5 cm (manques).
- 214 École ITALIENNE du XVIII^e siècle, d'après David TENIERS.
Intérieur de taverne.
Toile.
47 x 81,5 cm.
- 215 École HOLLANDAISE du XVIII^e siècle.
Paysanne au travail.
Panneau.
79,5 x 64 cm (usures et restaurations).
- 216 École FLAMANDE du XVII^e siècle.
Satyre et paysans.
Cuivre.
48,5 x 62,5 cm (restaurations).
- 217 G.GOSNARD (actif au XIX^e siècle).
Lièvre et légumes sur un entablement.
Sur sa toile d'origine.
63 x 44,5 cm.
Signé en bas à gauche G. Gosnard.
- 218 LÉGUMIER COUVERT de style rocaille, anses et prises feuillagées.
Gravure : initiales et devises. Poinçons : Minerve, "Mon Odiot Prévost & Cie 8657".
D : : 28, H : 15 cm. Poids : 1.250 g.

Lundi 20 février 2012, à 14 h 30

BIBLIOTHÈQUE

220-253



BIBLIOTHÈQUE

- 220 Ensemble de 9 volumes :**
- SCHILLER. 1 vol.
 - POURTALES. 1949. Reliure Paul Bonet.
 - FRANCE. Thaïs. 1 vol. Illustrations de FREIDA. C.1950.
 - Livres d'art, 3 vol. : L. De Vinci ; Peinture hollandaise ; Ebénistes du XVIII^e s.
 - VERVE n°8 (couverture de Matisse).
 - PAGNOL. Œuvres. 1954. Reliure Paul Bonet.
- 221 Ensemble de 11 volumes :**
- Jules LEMAITRE. XIX^e s. 5 volumes reliés.
 - RABELAIS. Illustrations de JEANJEAN. 5 volumes, 1/2 reliure.
 - BRILLAT-SAVARIN. Physiologie du goût. 1930. 1/2 rel.
- 222 VOLTAIRE. Œuvres.** Genève, [Cramer], 1768-1777. 30 volumes in-4 plein veau ép., dos à nerfs ornés de soleils dorés. Figures hors-texte par GRAVELOT. Bel exemplaire.
- 223 Ensemble de 19 volumes :**
- BRILLAT-SAVARIN. Physiologie du goût. 1951. 3 volumes brochés.
 - HOBBS. Œuvres. 1787. 2 vol. in-8 reliés plein veau ép.
 - BUSSY-RABUTIN. Lettres. 1706. 7 volumes in-12 reliés plein veau ép.
 - LECAT. Traité des sensations. 1767. in-8 pl.veau ép.
 - [DORAT]. Lettres d'une chanoinesse de Lisbonne. 1770. in-8 pl.veau ép. Édition originale. (Figures d'Eisen et Marillier ?)
 - PIRON. Œuvres. 1775. 2 vol.in-12 pl.veau ép.
 - FONTENELLE. Œuvres diverses. 1728. 3 vol. petit in-8 pl.veau ép. (Figures de Picart ?)
 - livre boîte aux armes, reliure XVIII^e siècle.
- 224 Ensemble de 15 volumes :**
- Livres d'art des années 1930-1940.
 - La Route au tabac. Illustré par Denyse de Bravura.
 - DAUDET. Lettres de mon moulin. Illustrations de Geneviève Guirot. 1946.
 - La Sicile.
 - DANTE. La Divine Comédie. (Incomplet)
 - 2 volumes brochés : Contes drôlatiques.
 - 14 volumes in-8 reliés 1/2 basane rouge, avec illustrations : CAMUS. La Peste ; GIRAUDOUX. Elpénor ; LONGUS. Daphnis & Chloé. ; Les sonnets du docteur. ; DONNAY. L'esprit de Montmartre.
- 225 Ensemble de 24 volumes :**
- Romain ROLLAND. Œuvres. 10 volumes in-8, 1/2 reliure.
 - SAINT-HILAIRE. Anatomie. Tome I seul. 1698. in-8 pl.veau ép.
 - Pierre LOUYS. Œuvres illustrées. 1930. 12 volumes in-8 1/2 chagrin à coins.
 - Vocabulaire français. 1792. in-8 pl.veau ép.
- 226 ROUSSEAU. Collection complète des œuvres.** Londres Bruxelles, sans nom, 1774. 12 volumes in-4 plein veau ép., dos à nerfs ornés (coiffes usées). Figures hors-texte par Choffard, Le Barbier et Moreau. Bel exemplaire. Non collationné.
- 227 CORNEILLE. Théâtre.** Genève, sn, 1774. 8 volumes in-4 plein veau marbré ép., dos à nerfs ornés. Sans les figures de Gravelot. Bel exemplaire.
- 228 Ensemble de 36 volumes** in-8 en 1/2 reliures : DAUDET, LECONTE DE NOUY, BAILLY, RONSARD, VILLON, STEINBECK, J. ROBIN, HILLARY, APOLLINAIRE, APOLLINAIRE & DUFY. Le Bestiaire, A. SAMAIN, DEROCHEMONT, JAMMES, VALERY, BLUM, WILDE, Th. MAUPIN. Mademoiselle de Maupin. Papier bleu, VERLAINE.
- 229 Ensemble de 24 volumes :**
- Vieux pots et sauces mémorables.
 - Les chansons et les heures. Sous emboîtage.
 - Florilège de poésies. 1965. in-8 en ff.
 - Les caractères de l'Imprimerie Nationale. In-4 br.
 - GERALDY. Œuvres illustrées par BERTHOLD-MANN. 1942. 3 vol. brochés sous chemises et emboîtage.
 - Correspondance complète de VAN GOGH. 3 vol. Cartonnage toilé. 1960.
 - Louise HERVIEU. Réminiscences. 1946. in-4 en ff. sous étui.
 - TOESCA. Le Jet d'eau. 1945. Grand papier. Sous étui.
 - STENDHAL. Armance. 1946. En ff., sous chemise et étui.
 - Fleurs et secrets de médecine. 1949. In-4 en ff. sous chemise et étui.
 - MERIMEE. Colomba. Eaux-fortes de HUMBERT. 1946. in-4 en ff. sous chemise et étui.
- VILLON. Illustrations de BRAYER. 1944. 2 volumes reliés sous étui.
 - COLETTE. Claudine. 1947. 4 volumes brochés sous étui. Illustrations de GRAU-SALA.
 - CHODERLOS de LACLOS. Les Liaisons dangereuses. 1947. 2 vol. brochés sous étui. Illustrations de Paul-Emile BECAT.
 - Le Livre d'Esther. Illustrations de SZYK. C.1940.
 - PROUST. Un Amour de Swann. Illustrations de DUNOYER de SEGONZAC. 1950.
- 230 Ensemble de 8 volumes reliés ou en 1/2 reliure :**
- LE GOFF. Anatole France. C.1960.
 - RABELAIS. Œuvres. C. 1900. in-8 1/2 chagrin.
 - SOUDAY. Société des grands esprits. Sd (c.1930).
 - CHATEAUBRIAND. Génie du christianisme. Tome I. 1818.
 - La Guirlande de Julie. Réédition 1967.
 - SADE. Les crimes de l'amour. Contes licencieux. 1974. 2 vol. reliure moderne.
 - SAINT-EXUPERY. Vol de nuit. 1946. 1/2 basane à bande.
- 231 Ensemble de 23 volumes :**
- SARTRE. Théâtre. NRF, 1962. Reliure Paul Bonet.
 - PROUST. A la recherche du temps perdu. NRF, 1947. 3 volumes in-4. Reliure Paul Bonet.
 - V. HUGO. Œuvres complètes. Paris, Ollendorf, c. 1880. 19 volumes in-4 1/2 chagrin vert, dos à nerfs finement ornés. Bon exemplaire.
- 232 SHAKESPEARE. Comédies.** Illustrées par BERTHOLD-MANN. Union latine d'éditions, 1952. 7 vol.in-4 reliés.
- 233 Ensemble de 16 volumes :**
- CARCO. Jésus-La-Caille. Illustrations de G. Barret. In-8 broché sous chemise et étui.
 - DUHAMEL. Les Aventures de Salavin. Illustrations de Berthold-Mann. 1955. 5 volumes reliés pl.chagrin sous étuis à rebords.
 - DICKENS. Pickwick Club. Illustré par Berthold-Mann. 1946. 3 volumes in-4 1/2 basane rouge.
 - LA FONTAINE. Contes et Fables. Jean de Bonnot, 1969. 7 vol. in-8. Reliure d'éditeur.
- 234 Ensemble de 9 volumes :**
- Jacques BODY. Jean Giraudoux.
 - MALLARME. Madrigaux. Images de DUFY. 1960. In-4 en ff. couverture, chemise et étui.
 - RABELAIS. Gargantua. 1949. in-4 1/2 basane rouge.
 - L'imitation de Jésus-Christ. Illustré par EDY-LEGRAND. C.1960. 2 vol.in-4. Rel. éd. Sous étuis.
 - La Bible et l'Ancien Testament. Illustré par EDY-LEGRAND. 1950. 4 volumes in-4 reliés plein veau. Décor à froid.
- 235 Ensemble de 24 volumes :**
- CHURCHILL. Mémoires. 2 volumes brochés.
 - Autobiographie de DAVIDSON.
 - RACINE. Théâtre complet. Illustrations par J. GRANJE. 1948. 4 volumes in-4 brochés.
 - HUISMAN. Lautrec par Lautrec. 1968. In-4 broché. Couv.illustrée.
 - Gravures de REMBRANDT. Grand in-4, cartonnage éd.
 - A. FRANCE. Du vieux Paris. Gravures de DUBREUIL. C.1950. In-4 en ff. sous chemise et étui.
 - Claude ROY. Hans ERNI. In-4 cartonnage éd.
 - VERLAINE. Sagesse. Pointes-sèches d'Hermine DAVID. 1943. In-4 plein maroquin signé de Creuzevault, sous étui à rebords. Exemplaire d'artiste. Avec suite couleurs.
 - GOLDBERG. Dessins de la vie juive. 1934. Mauvais état.
 - Oiseaux. C.1960.
 - Les villes d'art. Italie du Nord. Arthaud. In-4 broché mauvais état.
 - MONTHERLANT. 3 volumes in-8 sous étui.
 - Peinture Louvre. In-4 rel. éd.
 - Jeanne BOURIN. La Rose et la Mandragore.
 - VERVE. N°19-20. PICASSO. [1948]
- 236 Ensemble de 13 volumes :**
- STENDHAL. Le Rouge et le Noir. Bois gravés. C.1950. 2 vol. in-4 en ff. sous chemise et étui. Mauvais état.
 - MERCIER. Explication de la maladie de J.J. Rousseau. 1859. in-8 1/2 reliure.
 - Les Plaisirs. Illustrations. In-8 1/2 chagrin.
 - Chansons de bord. 1934. 1/2 basane bleue. Gouache originale de Leclerc.

- MORAND. Bug O'Shea. In-8 broché.
- Max-Pol Faucher. L'art amoureux des Indes. 1970.
- MAROT. Poésies. Illustrées par Paulette HUMBERT. C.1950. 2 vol.in-8 plein chagrin d'éd. Sous étuis.
- DANTE. L'Enfer. 1838. in-8 pleine basane rouge, décor à froid. Jolie reliure romantique.
- CRONIN. La Citadelle. 1938. in-8 1/2 chagrin.
- ZOLA. Le Docteur Pascal. C.1940. 1/2 chagrin.

237 Ensemble de 26 volumes :

- RABELAIS. Documents. Moderne. In-8 broché.
- L'impressionnisme. Skira. In-8 broché.
- DUMAS. Mariage du père Olifus. In-8 broché.
- GUERRAND. La quête du Graal. In-8 broché.
- P.J. JOUVE. Gloire. In-8 broché.
- CAMUS. Récits et théâtre. NRF, 1958. Reliure Paul Bonet.
- MONTAIGNE. Essais. Réimpression de l'édition de 1580. c.1932. 6 volumes br. sous étui.
- BERGSON, DOSTOIEVSKI, RAIN, MUSSET, Cl. BERNARD : 9 volumes in-8 en 1/2 reliure.
- LA FONTAINE. Fables et Contes. Illustrés par Jacques TOUCHET. 1941. 4 volumes 1/2 chagrin.
- BERNARD. Gerfaut. 1889. 1/2 chagrin à coins.

238 Ensemble de 19 volumes :

- J. COCTEAU. Théâtre. Illustré par l'auteur. Grasset, 1957. 2 vol.in-8 rel. éd.
 - Livre d'art russe sur les laques russes.
 - J. ANOUILH. Antigone. 1946. In-4 1/2 chagr. à bande.
 - MAUROIS. Vie de Balzac/ V.Hugo/ G. Sand. Hachette, 1965. 3 volumes in-8 cartonnage éd. Sous étui.
 - APOLLINAIRE. Le Bestiaire. Illustrations de TAVY NOTTON. In-4 en ff. sous chemise et étui. C.1960
 - Léonard de Vinci. 2 vol. in-folio modernes.
 - RONSARD. Les Amours. Illustrations de COURBOULEIX. Grand in-4 en ff. sous chemise et étui.
 - La Femme au Moyen-Âge.
 - La peinture flamande. In-folio moderne.
 - BENDA. Discours à la nation européenne. 1/2 veau
 - GONCOURT. 3 volumes 1/2 veau.
 - CABANES. Balzac ignoré. In-8 1/2 veau.
 - POULBOT. C.1920. In-8 1/2 chagrin.
- Joint : LOT DE PETITS BROCHES divers.

239 Ensemble de 12 volumes :

- Léonard de VINCI. Manuscrit B. c.1960.
- Marcel AYME. Romans de la province. NRF, 1956. Reliure P. Bonet. Illustrations divers artistes.
- Les grands musées européens. C.1910-1920. 8 volumes in-4 1/2 veau.
- CAMUS. Carnets. 1962-1964. Illustrés par CARZOU. In-4 en ff. sous chemise et étui.
- MALRAUX. L'intemporel. NRF, 1976. in-4 rel. éd.

240 Ensemble de 26 volumes modernes :

- Soleil en Provence, Histoire de l'architecture, La vie des animaux, Art maya, La Route de la Soie, Le grand livre du chien (2 vol.), Art égyptien, Le XVII^e siècle français, Autographes, Hanoteaux (1 vol.), Dali (Draeger), Van Gogh, Braque, Les grands orfèvres, Daumier, Peinture XIX^e siècle, Enluminure italienne, Vlaminck, les néo-impressionnistes, Peinture chinoise, L'or vivant du soleil, DUBOUT Entre chiens.

241 Ensemble de 31 volumes :

- Collection Esthétique et Pensée. C.1970. 8 volumes reliés 1/2 vélin.
- ZOLA. Théâtre. 1927. 2 vol. 1/2 rel.
- Lettres à une princesse d'Allemagne. 1843. in-8 relié.
- Les Skoptzy. 1877. 1/2 basane rouge, dos à nerfs orné.
- DAUDET. Œuvres. Illustrées par LEMARIÉ. 1979-1980. 3 volumes, rel. chagrin rouge d'éd.
- PASTEUR. Œuvres. Tome VII. 1/2 toile
- L'Art et l'Amour. C.1960. 1/2 veau.
- Mémoires de La Rochejaquelein. 1820. In-8, veau ép. Mauvais état.
- L'écrin secret du bibliophile. C.1960. Livres brochés sous étui.
- Voyages autour du monde. C.1860. 12 volumes in-8 1/2 chagrin.

242 Ensemble de 26 volumes :

- MECHIN : Un printemps arabe Le roi Baude. 2 volumes brochés.
- BOISLEVE. Leçons d'amour dans un parc. Illustrations de CARLEGLE. 1929. In-8 broché.
- NRF. 4 volumes Paul Bonet. : HEMINGWAY, 1957. GIONO, Romans, 1956.

MALRAUX, La métamorphose des dieux 1957. Le monde chrétien, 1954.

- MERY. Âmes de bêtes. In-8 br.
- MOLIERE. Le médecin malgré lui. Illustré par Touchet. 1/2 veau.
- JUARES. De la réalité du monde sensible. 1/2 veau.
- POUCHKINE. Le cavalier de bronze. 1/2 chagrin.
- Tristan & Yseult. Illustrations de Jean CHIEZE. c.1970. in-4 rel.pl.veau d'éd. Sous étui.
- MURGER. La vie de bohème. Illustrations de Daniel Girard. 1939. in-4 1/2 veau.
- J. RENARD. Poil de Carotte. Illustrations de DARAGNES. 1939. in-8 1/2 basane rouge.
- CROISSET. La féerie cingalaise. Illustrations de BOFARULL. 1947. plein veau.
- FINBERT. Le perroquet fabuleux. Illustrations par Julian. 1/2 chagr.
- FLAUBERT. L'éducation sentimentale. Illustrations par Filiberti. 2 vol. 1/2 basane rouge.
- [Ch. PAISSOT]. L'homme dangereux. Comédie. 1770. in-12 pl.veau ép.
- A. FRANCE. Le livre de mon ami. 1/2 chagr.
- A. FRANCE. Le petit Pierre. Ill. de SERVEAU. 1/2 basane.
- DEMOUSTIER. Lettres à Emilie. 1859. 1/2 veau.
- B. CONSTANT. Adolphe. Ill. de BISCHOFF. 1/2 chagr.
- GOETHE. Faust. Ill. de EDY-LEGRAND. 2 volumes rel.éd.
- MALRAUX. Les voix du silence. NRF. 1953. in-4 cartonnage éd.
- MURGER. Scènes de la vie de bohème. Illustrations de Joseph HEMARD.

243 Ensemble de 29 volumes :

- DIDEROT. Jacques le fataliste. 1884. In-4 plein maroquin moderne, dos à nerfs. Illustrations de Maurice Leloir. Gravures en deux états. Bel exemplaire.
- DU BELLAY. Poésies. C.1960. 5 volumes 1/2 chagr.
- E. POE. Œuvres. Illustrées par Jean CHIEZE. 3 volumes in-4 rel. éd. sous étui.
- GIDE. Récits, romans, soties. NRF, 1948. 2 vol. Paul Bonet.
- LUCRECE & VIRGILE. Illustrations de Jean CHIEZE. 4 volumes pl.chagrin rouge d'éd.
- Chanson de ROLAND. Manuscrit d'Oxford. Rel. d'éd. sous emboitage.
- Romans de la Table Ronde. Illustrations de Jean CHIEZE. Union latine d'éditions. 4 vol. in-4 rel. d'éd.
- MOLIERE. Théâtre complet. Club du livre. Illustrations de BELTZ. 5 volumes rel. d'éd.
- Charles de COSTER. La Légende des gueux. Ill. FONTANAROSA. 3 vol. in-4 rel. d'éd.

244 Ensemble de 13 volumes:

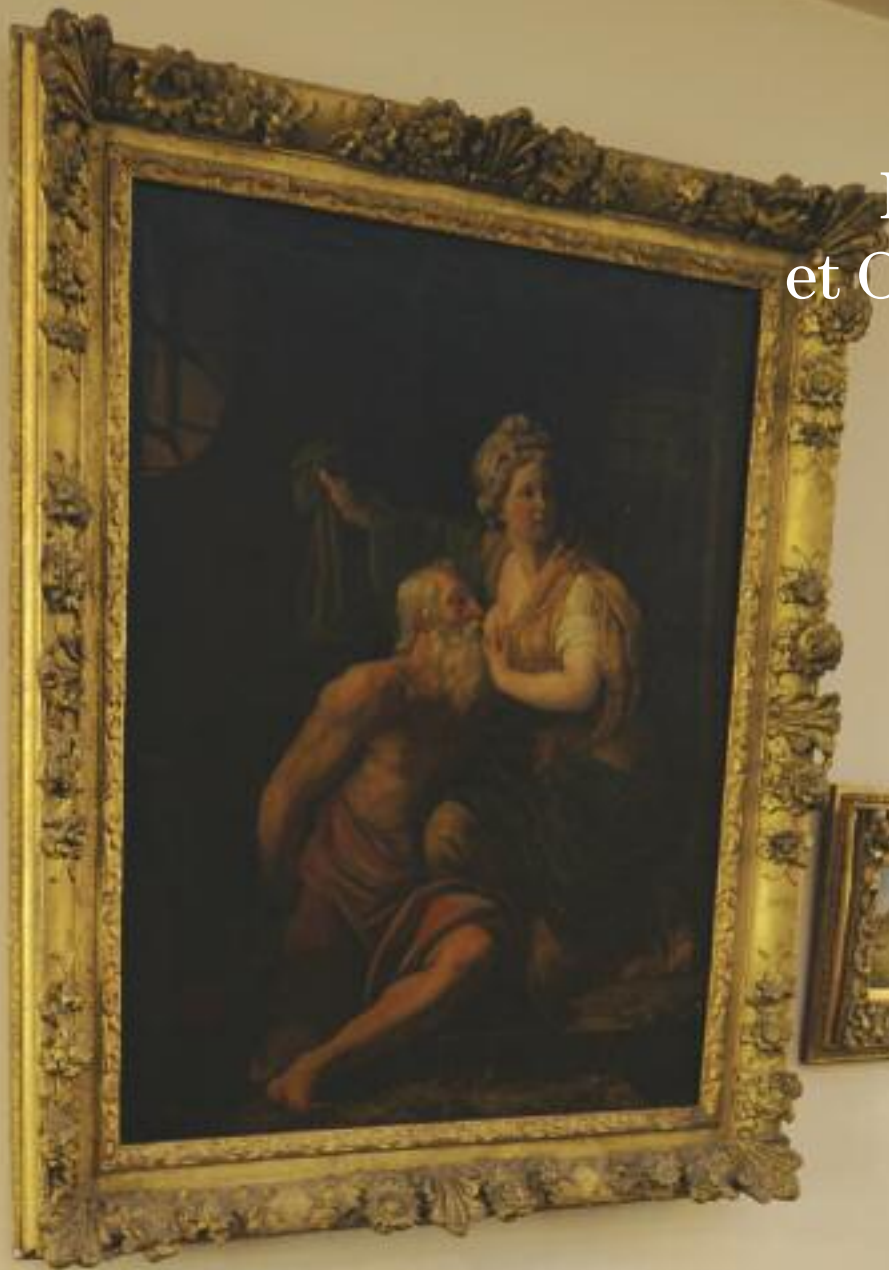
- DUMAS. Les trois Mousquetaires. Reliure moderne.
- BECQUE. Théâtre. 1 vol.
- Les Lais de Marie de France. 1 vol.
- MONTESQUIEU. Cahiers. 1/2 chagr.
- A. FRANCE. L'anneau d'améthyste. Illustrations de S. BEAUNE. Pleine basane. Bel exemplaire.
- SAINT-LAMBERT. Les Saisons. 1775. In-8 Maroquin bleu (rel. vers 1900). Fig. H/T.
- MERIMEE. Colomba. 1842. in-8 1/2 veau ép.
- DUMAS. La Dame aux camélias. Reprint moderne.
- SCHIRER. La Chute de la III^e République.
- DE GAULLE. Mémoires de guerre. 3 vol. Mémoires d'espoir. 1 vol.
- MONTAIGNE. Essais. Tomes IV et V seuls. 1932. Grand in-4 broché.

245 Ensemble de 17 volumes :

- La FONTAINE. Contes. Illustrations de FRAGONARD. 2 vol. chagrin rouge éd. Réédition.
- Faïence française. 1 vol.
- Châteaux de Provence. 1 vol.
- Réédition de L'Apocalypse de Saint-Jean, manuscrit médiéval ; avec le commentaire. Club du Livre, 1981. 2 volumes. Bonne reliure d'éd. en maroquin à plaque dorée.
- OVIDE. Les Métamorphoses. 1806. Gravures d'après Le Barbier, Monsillot, et Moreau. 4 volumes grand in-4 cartonnage à la bradel, mauvais état.
- Le Musée royal de Naples. In-4 broché sous étui.
- DESCARTES. Discours de la Méthode. Illustrations de JOSSO. 1947. Grand in-4 en ff. sous chemise et étui.
- Nouvelle mythologie illustrée + Mythologie asiatique. 3 volumes grand in-4 1/2 veau
- MERIMEE. Carmen. Illustrations de COURBOULEIX. 1929. Grand in-4 en ff. sous chemise et étui.
- BAUDELAIRE. Fleurs du Mal. Illustrations de Claude SERRE. 1942. Grand in-4. Bonne reliure d'éditeur.

- 246 Ensemble de 15 volumes :**
 - DANTE. La Divine Comédie. Jean de Bonnot. 3 volumes in-8
 - Mémoires du chevalier d'Eon. 2 vol. modernes.
 - RACINE. Théâtre complet. Club du livre. 3 volumes in-4. rel. d'éd.
 - FOUCHER. Mémoires. Jean de Bonnot. 1 vol.
 - BOCCACE. Décaméron. Jean de Bonnot. 3 vol.
 - TALLEYRAND. Mémoires. Jean de Bonnot. 6 vol.
- 247 DIDEROT & D'ALEMBERT.** Encyclopédie ou dictionnaire raisonné des sciences, des arts et des métiers par une société de gens de lettres. Mis en ordre & publié par M.Diderot, de l'Académie Royale des Sciences & Belles-Lettres de Prusse; & quant à la partie mathématique, par M. d'Alembert de l'Académie Royale des Sciences de Paris. Briasson, David, François Lebreton, Durand à Paris, Faulche à Neufchâtel, Rey à Amsterdam, 1751-1780.
 17 volumes de texte + 11 volumes de planches + 5 volumes de suppléments (4 texte + 1 planches) + 2 volumes de tables. Bien complet des volumes.
 35 volumes in-folio pl.veau ép. (sauf 1/2 veau pour les tables), dos à nerfs ornés. Exemplaire non collationné.
 Mauvais état extérieur et intérieur (mouillures, travaux de vers, etc.).
- 248 J.J. ROUSSEAU.** Botanique. Paris, Baudouin, 1821. in-4 1/2 chagrin à coins, dos à nerfs orné, tête dorée. 65 planches de botanique hors texte gravées au pointillé, imprimées en couleurs et finement retouchées au pinceau, d'après les peintures de Redouté. Rares et légères rousseurs. Bel exemplaire. Non collationné.
- 249 BOURRASSÉ.** La Touraine. Tours, Mame, 1855. In-folio plein chagrin décoré, dos à nerfs orné. Gravures dans et hors texte.
 + Tours qui disparaît, 1979, 1 vol.
 + Rapport au roi sur la province de Touraine, 1863, in-4 reliure plein chagrin rouge à encadrement mosaïqué.
- 250 [BOILEAU-DESPREUX (Nicolas)].** Les Satires du Sieur D***. Seconde édition. Paris, Claude Barbin, 1667. in-12 pl.vélin ép. De (6) ff. n.ch., 70 pp. Rare seconde édition, plus rare que l'originale.
 + [RACAN]. Odes sacrées. 1651. Très belle reliure plein maroquin ornée de Capé.
 + Oribasti Sardiani synopsis...Paris, Parui, 1554. in-16 pl.veau post., dos à nerfs orné. Bel ex.
- 251 COLLECTIF.** Les Sept péchés capitaux. Eaux-fortes de Marc CHAGALL. Paris, Kra, 1926. In-4 1/2 maroquin vert à bande, dos à nerfs mosaïqué, tête dorée, couv. conservée. Planches H/T. Non collationné.
- 252 SARTRE.** Réflexions sur la question juive. Paris, Morhien, 1946. in-8 1/2 basane citron, dos à nerfs orné d'une étoile de David, p.de titre en maroquin. Édition originale. Bel exemplaire.
- 253 RONDELET.** De Natura Aquatiliu Carmen. Lyon, Bonhomme, 1558. petit in-4 pl.vélin moderne, titre manuscrit au dos. Nombreuses figures de poissons gravées sur bois dans le texte. Édition originale latine. Mouillure claire, sinon bel exemplaire. Non collationné.

ÉTAGE
et OFFICE
260-426



CAGE D'ESCALIER

- 260 **Petite TABLE** en bois naturel de forme rectangulaire ouvrant à un tiroir, reposant sur quatre pieds tournés en balustre réunis par deux entrejambes. Travail rustique.
71 x 44 x 44,5 cm.
Joint : deux COFFRETS en bois.
- 261 **ORATOIRE** en noyer ouvrant en partie haute à un abattant, en partie centrale à une tirette et un tiroir et en partie basse à deux portes. Un tiroir couvert à pans coupés se tirent sous le meuble pour disposer en prie-Dieu. Belles entrées de serrure en fer.
Travail rustique ancien.
99 x 83 x 37cm.
- 262 **TISANIÈRE** en porcelaine à décor de deux scènes lacustres en camaïeu rose dans des médaillons en réserve sur un fond à l'or.
Paris (?) XIX^e.
H : 22 cm
Joint : FLAMBEAU à deux lumières en bronze surmonté d'un pomme de pin
- 263 **Grand COFFRE** en bois sculpté, présentant en façade quatre fenestragos gothiques et de chaque côté deux plis de serviettes.
Travail rustique ancien.
64 x 25 x 61 cm.
- 264 **Jo DAVIDSON (New York, 1883 - 1952).**
Jeanne Bergson.
Plâtre, sur un socle noir.
H : 29 cm.
- 265 **FÊTE DES MOISSONS.** Plaque ovale en pierre de savon sculptée en bas-relief.
XIX^e. 12,4 x 16,6 cm.
- 266 **PLAT À TARTE** en faïence à décor polychrome de pivoines et de quatre médaillons fleuris sur l'aile en réserve sur fond bleu, poignée ajourée.
Marqué SIVA. D : 33 cm.
Joint : COUPE en buis tourné (Haut.10 cm).
- 267 **COFFRET À LIQUEUR** en placage de ronce et de loupe d'orme, le dessus bombé et marqueté en cuir, la façade mouvementée en arbalète, reposant sur quatre petits pieds. Il ouvre en parties supérieure et latérales sur un plateau en palissandre plaqué et tourné à poignée métallique dorée. Ce plateau reçoit quatre carafes et seize verres finement peints à l'or de motifs feuillagés. Charnières en laiton ouvragées.
Travail de qualité de la fin du XIX^e.
28 x 32 x 24 cm.
- 268 **BANC à bras en bois**, le dossier ajouré de trois colonnes cannelées, à bras feuillagés. L'assise dissimule un coffre orné en façade de dauphins et d'entrelacs. Il repose pour les deux pieds antérieurs sur des têtes de personnages grimaçants. Réemploi d'éléments anciens.
95 x 88 x 41 cm.
Joint **Quatre CHAISES** en bois naturel tourné, piétement à entretoise en H. Travail ancien de style XVII^e. 87 x 40 x 31 cm.
- 269 **Paire de LUSTRES** à une lumière dans une corbeille de pampilles de verre.
H avec la chaîne : 84 cm.
- 270 **L'ÉCHANSON et LE MOINE**
Fragments de tapisserie flamande.
Fin XVI^e, début XVII^e.
H : 142 x : 43 cm.
Intéressants fragments, présentant quelques restaurations, appliqué sur un tissu beige moderne, bordure inférieure rapportée.
- 271 **Tapis KURDE**, Nord-ouest de la Perse, première moitié du XX^e. Sur un fond bleu marine à motif héraldique, se détache un contre fond bleu marine uni à motif floral géométrique, orné de trois losanges crénelés rouges et ivoire.
Bordure tête de nègre à fleurs géométriques cernée d'une contre-bordure ivoire.
1,67 x 1,20 m (usures et anciennes restaurations).
- 272 **Tapis BELOUTCH**, Nord-ouest de la Perse, première moitié du XX^e. Sur fond lie de vin orné de motifs géométriques multicolores. Une large bordure à guirlande de fleurs cerne la composition.
1,73 x 1,06 m (usures, anciennes restaurations et manques).
- 273 **Tapis HATCHLOU**, Turkmenistan, première quart du XX^e. Le fond rouge est divisé en quatre caissons. Une large bordure à fleurs dentellées cerne la composition.
1,27 x 1,22 m (usures et anciennes restaurations).
- 274 **N. RAVIER (actif au XIX^e siècle).**
Paysage de rivière.
Toile.
46 x 62 cm.
Signée et datée en bas à droite N. Ravier / 1862.
- 275 **JABIV (actif à la fin du XIX^e siècle).**
Pêcheurs près d'un pont.
Toile.
52 x 72 cm.
Signée et datée en bas à droite Jabiv 1877.
- 276 **École FRANÇAISE du début du XX^e siècle.**
Rivière avec des lavandières.
Toile.
38,5 x 61, 5 cm.
- 277 **École FRANÇAISE du XIX^e siècle, suiveur de Théodore GÉRICHAULT.**
Course de chevaux.
Toile.
37,5 x 39 cm.
- 278 **Édouard AUDIFFRED (Dijon 1818 - 1861).**
Paysage avec un château médiéval.
Toile.
44 x 68 cm
Signée en bas gauche Ed. Audiffred.
- 279 **École FLAMANDE du XVII^e siècle, suiveur d'Antoine van DYCK.**
Figure de moine.
Toile.
57 x 48 cm.
- 280 **École FRANÇAISE du XIX^e siècle.**
Paysans près d'une rivière avec des barques.
Toile.
27 x 43 cm.
- 281 **École FRANÇAISE du XX^e siècle, d'après François BOUCHER.**
Jeunes bergers.
Toile.
70 x 80 cm (restaurations, sans cadre).
- 282 **Julien Gustave GAGLIARDINI (Mulhouse 1846 - Paris 1927).**
Le petit pêcheur.
Panneau.
37 x 54,5 cm.
Signé en bas à droite Gagliardini.
- 283 **LE CURIEUX (actif au XIX^e siècle).**
Le chasseur.
Crayon.
23 x 16 cm.
Signé en bas à droite Le Curieux.
- 284 **École FRANÇAISE vers 1900.**
Paysannes près d'une ferme.
Toile.
48 x 63,5 cm.
- 285 **Joseph WOLFRAM (actif vers 1860 - 1873).**
Paysans hongrois dans une charrette.
Panneau.
14 x 26,5 cm.
Monogrammé en bas à gauche J. W.
- 286 **École FRANÇAISE du XVIII^e siècle, entourage d'Hugues TARAVAL.**
La charité.
Toile.
98 x 77,5 cm.
- 287 **École ANGLAISE vers 1930**
Scène de chasse à courre

Sur sa toile d'origine
16,5 x 30 cm
Porte une signature en bas à droite J. Hebert

288 **École FRANÇAISE du XX^e siècle.**
Devant une maison dans la campagne.
Toile.
30 x 44,5 cm.
Trace de signature en bas à gauche H

289 **École FRANÇAISE du XIX^e siècle.**
Mousquetaire à cheval.
Crayon noir.
15,5 x 16,5 cm

290 **École FRANÇAISE en 1877.**
Chaumière.
Toile.
33 x 25,5 cm.
Signée et datée en bas à droite Lemestre 1877.

291 **A. RENOUVIER (actif à la fin du XIX^e siècle).**
Cour de ferme.
Toile.
39 x 44 cm.
Signée et datée en bas à gauche A.Renovier 1889.

LINGERIE

300 **TABLE VIOLON** en placage de frêne, trois CHAISES et deux FAUTEUILS cannés en bois. XIX^e.

301 **ARROSOIR** en cuivre, quatre OMBRELLES, et un CHEVALET.

302 **SERVIETTE** en cuir et son nécessaire à écrire en ivoire tourné : canif, portes-plumes, cachets, etc., deux PLUMIERS en porcelaine à décor imari, BOÎTE À THÉ en tôle laquée, PLUMIER en bois laqué noir, petit COFFRET en placage de palissandre et filets de bois clair, BOUGEOR en bronze, ROULETTE en bois tourné.

303 **24 BOUTEILLES, CHOPPES et FLACONS** en verres à décors émaillés peints de fleur, treilles et motifs végétaux. Le plus souvent avec leur bouchons de verres colorés. XIX^e. H : de 22 à 35 cm.
Joint : 18 BOUTEILLES et FLACONS en verre moulé, deux VASES DE MARIÉES en porcelaine blanche, deux PICHETS en jersey, cinq VASES DE MARIÉES en verre opalin bleuté.

304 **LANTERNE MAGIQUE** dans sa boîte, avec un jeu de plaques.
Joint : LOCOMOTIVE JEP en plomb modèle 232 R.

305 **LUSTRE** en métal argenté à six lumières réunies par des branches volutes élancées à un fût balustre godronné central.
Électrifié. H : 92 cm.

306 **Tapis CHIRAZ KASGAI**, Sud-ouest de la Perse, premier quart du XX^e Sur un fond bleu marine à motifs géométriques polychromes, se détache sur un contre-fond rouge à décor floral orné d'un hexagone bleu.
Bordure violette à arbres fleuris cernée d'une contre-bordure ivoire.
2,50 x 1,50 m (usures).

307 **Tapis ANATOLIE**, Turquie, première moitié du XX^e. Sur un fond bleu gris à motifs géométriques, se détache un médaillon central lie de vin uni.
Bordure tabac à guirlande de fleurs, encadrée de deux contre-bordures lie de vin et ivoire
1,62 m x 1,16 m (usures et anciennes restaurations)

308 **54 GRAVURES DE MODE** représentant des élégantes, souvent rehaussées en couleur, de la fin du XVIII^e à la fin du XIX^e siècle.
Joint : PORTRAIT DE FEMME, toile (73 x 60, restaurations)

309 **École FRANÇAISE du XIX^e siècle.**
Paysage à la rivière.
Toile d'origine.
24 x 33 cm.
Porte une signature en bas à gauche b. Hal.
Sans cadre.

CHAMBRE JAUNE

310 **BUREAU À CAISSONS** en chêne ouvrant à cinq tiroirs sur trois rangs en ceinture et deux tirettes sur les côtés, foncé d'un cuir vert, reposant sur quatre pieds cannelés.
Style Louis XVI, XX^e.
75 x 140 x 74 cm

312 **PARURE DE BUREAU** gainée de cuir vert comprenant sous-main, buvard, calendrier perpétuel, calepin. Travail des années 1960.

313 **COMMODE** en bois naturel ouvrant à trois tiroirs, les montants antérieurs moulurés et cannelés à chapiteau dorique. Entrées de serrures et poignées de tirage en bronze doré.
Louis XVI-Empire, Première moitié du XIX^e.
75 x 117 x 55 cm.

314 **ÉTAGÈRE** en placage d'acajou à quatre niveaux, les montants antérieurs tournés de forme balustre. XIX^e.
97 x 121 x 37 cm.

315 **Petite TABLE À OUVRAGE** ouvrant à deux tiroirs et reposant sur quatre pieds mouvementé réunis par une entrejambe.
Seconde moitié du XIX^e siècle.
72 x 49 x 33 cm.

316 **TABLE CHEVET** en bois de forme rectangulaire ouvrant à un tiroir, un volet une porte. 77 x 42,5 x 34,5 cm.
Joint : TABOURET formant coffre en bois (42 x 44 x 36 cm) et LAMPE au piétement d'autel électrifié en cuivre estampé (haut. tot. 62 cm).

317 **Grande BIBLIOTHÈQUE** deux corps. La partie haute à six niveaux. La partie basse ouvrant à trois portes.
Travail rustique, XIX^e-XX^e. 273 x 154 x 35 cm.

318 **ÉCRITTOIRE** en bois noirci marqueté de filets de laiton et d'un écusson en partie et contrepartie s'ouvrant en partie haute sur plumier et des godets, et en partie basse foncé d'un velours rouge.
XIX^e. 8 x 28 x 25 cm.
Joint : LAMPE à huile, fût en marbre, piétement en bronze et son abat-jour, électrifiée (Haut. tot. 79 cm)

319 **ÉCRITTOIRE** en faïence de forme rectangulaire avec godets et plumiers à décors peints de chinois à la façon des manufactures de l'Est de la France.
XIX^e. 9,5 x 6 x 14 cm.

320 **Suite de trois FAUTEUILS** en placage de bois clairs, les accotoirs crosse et les pieds antérieurs à jarret.
Restauration, XIX^e. Garniture de velours vert.
93 x 58 x 46 cm.

321 **BUREAU** en placage d'acajou ouvrant à un tiroir reposant sur quatre pieds rectangulaires fuselés.
XIX^e. Le plateau foncé d'un cuir vert.
69,5 x 84,5 x 54,5 cm.
Joint : un FAUTEUIL, une CHAISE et une CHAISE D'ENFANT en bois cannés.

322 **PARURE DE BUREAU** gainée de cuir rouge composée d'un sous-main, d'un buvard, d'une bloc-notes, d'un porte-enveloppes, d'un pot à crayons et d'une boîte.
Joint : CLÉ ancienne en fer forgé et LAMPE électrifiée en bronze à abat-jour rouge (Haut totale 55 cm).

323 **LAMPE** à huile électrifiée le corps en métal estampé de scènes campagnardes, deux POTS À TABAC en céramique à décor sylvestre, quatre petites boîtes, une ÉCUELLE et une MARMITE en étain.

324 **J GATOIEI.**
Napoléon.
Bronze signée. H : 18 cm.

325 **Deux SABRES.** L'un à la garde unie, la lame marquée "W.K & C" (long. 91 cm). L'autre à la garde ajourée fleurie, longue lame effilée (long. 97 cm).

326 **Deux BAÏONNETTES CHASSEPOT**, modèle 1860, lame acier, poignée en bronze striée, quillon retourné. Numérotées "J 43482" et "U 48305". Longueur totale : 69,5 cm.

- 327 **KRISS**, manche en corne de bouquetin. **POIGNARD** à la lame courbe manche en bois étui en cuir. Pointe de **LANCE** en fer
- 328 **SABRE D'OFFICIER INFANTERIE**, pommeau godronnée, garde à une branche de type 1800, calotte à melon. Lame en acier. Foureau en cuir, bouterolle de bronze (manque). Consulat, début Empire, XIX^e. Longueur totale 85 cm.
- 329 **Deux FLEURETS**, poignée en cuir, pommeau et garde en bronze ouvragé, lame marquées **ACIER BEDEL** et poinçonnée VjB et d'un sceptre. Longueur totale : 107 cm.
- 330 **ÉPÉE** en acier, garde ouvragée, poignée en bois. XVIII^e. Longueur totale : 110 cm.
- 331 **Petit PISTOLET** à chien, la crosse en bois gravé de feuillage, le pommeau en cuivre estampé, la platine et la gachette travaillée.
Jointe : Trois petits **PISTOLETS DE VOYAGEURS**, percussion capsule et une crosse avec son mécanisme, états divers. XIX^e. Un grand **COUTEAU** pliable au manche en corne et laiton et une **BAILLONNETTE** (?) fleur-de-lysée.
- 332 **Trois REVOLVERS**. Le premier **COLT 45**, le deuxième marqué "The Guardian American Model of 1878", le troisième au barillet gravé de fleurs. États divers.
- 333 **CARABINE AMÉRICAINE** et deux poires à poudre.
- 334 **Paire de PISTOLETS DE TIR** à canons octogonaux rayés, percussion à capsule, crosse en noyer guilloché estampillée d'un G couronnée, la platine marquée "Mre Nale Châtellerault". XIX^e. Longueur total : 37 cm.
- 335 **PISTOLET RÉGLEMENTAIRE modèle 1822**, canon rond, percussion à capsule, Pommeau et pontet en cuivre. Crosse et platine marqué de la Manufacture de Saint-Étienne. Longueur totale : 35 cm (accidents, manques, restauration)
- 336 **Tapis MESCHED**, Nord-est de la Perse, première moitié du XX^e. À décor dit de « jardin » : il est orné d'une succession de caissons ivoire, bleu ciel, bleus, tabac, à motifs d'arbres fleuris avec des animaux et de saules pleureurs. Large bordure tabac à successions de médaillons, d'arbres et animaux, encadrée de trois contre-bordures. 3,68 x 3,10 m (légère usure).
- 337 **Tapis d'AFRIQUE DU NORD**, seconde moitié du XX^e. Sur fond bleu gris à motifs de petites fleurs stylisées, se détache un médaillon hexagonal rouge orné d'un réseau fleuri. Large bordure à succession de losanges cerne la composition 2,06 x 1,37 m (bon état).
- 338 **Hendrik KEUN (Haarlem 1738 - 1788)**.
Porte de Delft.
Crayon et lavis gris.
22 x 29 cm.
Signé en bas à gauche Hk. Keun.f.
- 339 **DERNZER (actif au XX^e siècle)**.
Trois moines en prière.
Gouache.
Signée en bas à droite C. DERNZER.
- 340 **Gravure avec ATTELAGE**.
- 341 **Lot de QUATRE GRAVURES**.

CHAMBRE BLEUE

- 350 **BUREAU DE PENTE** en bois naturel ouvrant par un abattant sur un casier à quatre tiroirs sur trois rangs. Ceinture chantournée reposant sur quatre pieds galbés.
Travail rustique de style Transition Louis XV, Louis XVI.
84,5 x 82 x 48 cm.
Joint : deux **FAUTEUILS** cannés en bois, une **CHAISE** garnie d'une tapisserie au point à entretoise en X et un **PRIE-DIEU** garni d'une tapisserie au point.
- 351 **COFFRE** en bois ouvrant en partie supérieure par un abattant et simulant en façade une commode à trois tiroirs encadrés par des colonnes cannelées. Seul le dernier tiroir s'ouvre. Il repose sur quatre petits pieds tournés. Travail rustique de style Louis XVI.
77 x 127 x 63 cm.
Joint : **ENCOIGNURE** en bois naturel tourné ouvrant à deux portes.
H : 140 x : 69 cm.
- 352 **Deux CHEVETS** en bois de placage. L'un ouvrant à un tiroir et un casier (74 x 44 x 32,5 cm). L'autre, table à ouvrages, ouvrant à un abattant sur le dessus et un tiroir en ceinture, reposant sur quatre pieds réunis au centre par deux patins et une entretoise (54,5 x 50 x 33 cm).
Joint : **LAMPE À HUILE**, électrifié avec abat-jour, piétement en faïence (Haut. 49 cm). **ROUET** en bois tourné (Haut. 29 cm).
- 353 **MIROIR** de forme rectangulaire en bois stuqué et doré à motifs de feuillages guillochés. H : 42,5 x 37 cm (accidents, manques).
Joint :
- **POUPÉE** en cire figurant une lainière dans un fauteuil canné (Haut 28 cm).
- Grande **LAMPE** à huile électrifiée avec abat-jour, à piétement de marbre et ornementation de bronze (Haut. 75 cm).
- 354 **BIBELOTS**. Paire de **BOUGEOIRS** en bronze argenté de forme mouvementée, bobèche, fût et terrasse violonés (Haut. 24 cm). boîte **À THÉ** (?) de forme hexagonale en porcelaine réticulée à décors bleu sur fond blanc (Haut. 11,5 cm). Deux **SUJETS** en verre opalin bleu.
Une **BOÎTE** et un **ÉTUI** en bois.
- 355 **Tapis CHIRAZ**, Sud-ouest de la Perse, première moitié du XX^e.
À décor de trois losanges crenelés ivoire et rouge, reliés entre eux sur fond bleu marine. Le contrefond est orné d'étroites bandes bleu marine et ivoire à motif floral. Une bordure ivoire à motifs géométriques cerne la composition 1,92 m x 1,24 m (usures, manques contre-bordure rouge)
- 356 **Tapis KAZAK Caucase**, premier quart du XX^e. Sur un fond bleu marine à décor d'animaux et de fleurs géométriques, se détache trois octogones ivoire et rouge ornés de médaillons bleus et rouges. Une bordure ivoire à succession d'œillets polychromes cerne la composition. 3,14 x 1,22 m (petits accidents).
- 357 **Tapis BOUKHARA**, Turkménistan, première moitié du XX^e. À décor de gûlks sur fond rouge. 1,60 x 1,13 m (usures, anciennes restaurations et accidents).
- 358 **École FRANÇAISE de la fin du XIX^e siècle**.
Portrait de femme à la robe grise.
Sur sa toile d'origine.
74,5 x 60 cm.
- 359 **École FRANÇAISE vers 1950**.
Les élégantes.
Plume et aquarelle.
21 x 27 cm.
- 360 **Gravure d'après RATHMÜLLER**.
Réception du roi à Mulhouse.
- 361 **École FRANÇAISE du XIX^e siècle**.
Les Moissons.
Toile.
45 x 65 cm.
- 362 **GIACOBINI (Campertogno 1815 - ?)**.
Paysannes dans un champ.
Aquarelle.
23 x 30,5 cm.
Signée en bas vers la gauche Giacobini.

- 363 **École FRANÇAISE de la fin du XIX^e siècle.**
Portrait de femme à la robe noire.
Toile.
43 x 34 cm.
Porte une signature illisible en haut à gauche.
- 364 **École FRANÇAISE en 1844.**
Évreux.
Crayon noir et crayon rouge.
22 x 27 cm.
Localisé et daté en bas à droite Évreux 1844.
On y joint une étude de chaumière accidentée.
- 365 **École FRANÇAISE de la fin du XIX^e siècle.**
Portrait de femme.
Crayon noir et rehauts de gouache, ovale.
21 x 15,5 cm.
Monogrammé, localisé et daté en bas à gauche MAR / Menton 1880.
On y joint :
École FRANÇAISE du XIX^e siècle.
Jeune fille attendant.
Plume.
16 x 13 cm
Localisée en haut à gauche "au bureau de poste de la rue de Grenelle".
- 366 **École FRANÇAISE du XX^e siècle.**
Étude de champignons.
Toile.
32 x 41 cm.
Trace de signature en bas à droite
- 367 **École FRANÇAISE du XIX^e siècle.**
Paysage aux trois chevaux.
Toile.
56 x 64 cm.
- 368 **BARNAUD (actif au début du XX^e siècle).**
Le modèle.
Plume.
25 x 17,5 cm.
Signée et datée en bas à droite Barnaud 1900.
- 369 **École FRANÇAISE du XIX^e siècle.**
Couple d'élégants.
Toile.
16,5 x 22 cm.
- 370 **BIGOLET (actif au début du XX^e siècle).**
Fleurs.
Gouache.
16,5 x 12 cm.
Signée et datée en bas à gauche Bigolet 1915.
- 383 **SECRÉTAIRE DROIT** en placage ouvrant à un tiroir dans la corniche à doucine, un abattant et deux portes en partie basse. L'intérieur est foncé d'un cuir fauve. Il dévoile six tiroirs sur trois rangs. Dessus de marbre gris. Louis-Philippe, XIX^e.
148 x 99 x 45 cm (accidents, restaurations).
- 384 **Paire de FAUTEUILS** en noyer blond à crosses enroulées reposant sur des pieds antérieurs en jarret et postérieurs sabre.
Restauration, XIX^e.
91 x 58 x 47 cm.
- 385 **COFFRET** en placage reposant sur quatre petite boules de laiton (12,5 x 23 x 15,5 cm). Deux LAMPES À PÉTROLE électrifiées, piétement en faïence. Une BOUTEILLE en verre coloré. POMME DE PIN, VOITURE et PANIER en verre opalin. BOUGEOLR en bronze argenté (Haut. 8,5 cm).
- 386 **Tapis du CAUCASE**, première moitié du XX^e. À décor de trois caissons bleus et rouges à motifs géométriques. Une large bordure rouge à succession d'étoiles polychromes cerne la composition.
1,57 x 1,10 m (bon état).
- 387 **Tapis MESCHED ?**, Nord-est de la Perse, première moitié du XX^e. Sur un fond ivoire se détache un décor de fleurs géométriques à dominantes bleues et roses. Une large bordure ivoire reprenant le même décor cerne la composition.
2,20 x 1,58 m (bon état)
- 388 **Tapis CHIRVAN PEREPEDIL**, Caucase, première moitié du XX^e. À décor caractéristique de cornes de béliers et de motifs géométriques sur fond ivoire. Large bordure ivoire à successions de cartouches ornés de fleurs polychromes cerne la composition.
1,66 m x 1,17 m (usures).
- 389 **Lucile LEMOINE (Active au XIX^e siècle).**
Portrait de femme.
Gouache.
38 x 30,5 cm.
Signée et datée en bas à droite Lucile Lemoine 1838.
- 390 **DANY (actif au XX^e siècle).**
Portrait de jeune fille rousse.
Aquarelle.
38,5 x 28 cm.
Signée et datée en bas à droite Dany 1950.
- 391 **IRMA (actif au XIX^e siècle).**
Portrait de femme assise.
Toile.
43,5 x 36 cm.
Signée et datée en bas à gauche "Irma 1898"
- 392 **CLÉMENT (actif au XIX^e siècle).**
Curé.
Toile.
33,5 x 26 cm.
Signée et datée en bas à gauche J.Clement 1866.
- 393 **Jeanne BERGSON (Paris 1893-1961).**
Danseuse voilée.
Plume et rehauts de gouache.
27 x 21 cm.
Signée et datée en bas à droite J.Bergson 34.
- 394 **André PETROFF (Saint-Petersbourg 1894 - Cagnes-sur-Mer 1975).**
Le bar du réveil.
Carton.
44 x 52 cm.
Signé et daté en bas à droite André Petroff 35.
- 395 **MAILLARD (actif au XIX^e siècle).**
Portrait d'homme à la barbe.
Crayon noir.
27 x 21 cm.
Signé et daté en bas à droite L.Maillard / 1884.
- 396 **École FRANÇAISE de la fin du XIX^e siècle.**
Femme près d'une corbeille.
Toile d'origine.
52 x 45 cm.

CHAMBRE VERTE

- 380 **TABLE formant bureau** en bois naturel ouvrant à un tiroir en ceinture et reposant sur quatre pieds galbés. Travail rustique du XIX^e. 69 x 82 x 59 cm.
Joint : un FAUTEUIL canné en bois et une petite TABLE À OUVRAGES le dessus s'ouvrant reposant sur quatre pieds tournés réunis par une entretoise, une SOUS-MAIN, un BUVARD et un POT À CRAYONS en faïence à pans coupés.
- 381 **LIT BATEAU** en bois, chevets à colonnes surmontées d'enroulements.
Style Empire, XIX^e. 101 x 187 x 93 cm.
Joint : SOMNO en acajou et placage ouvrant à quatre tiroirs et une porte encadrés par des demi-colonnes à chapiteaux doriques.
Style Empire. 74 x 44 x 30 cm.
- 382 **COIFFEUSE** en acajou et palissandre surmontée d'un miroir oval tenu par des cols de cygnes, dessus de marbre (accidenté et restauré), ouvrant à un tiroir en ceinture et reposant sur quatre pieds galbés à roulettes réunis par une entretoise en X. Louis Philippe. 33 x 73 x 40 cm.
Joint : un ROUET en bois tourné.

397 École FRANÇAISE de la fin du XIX^e siècle.
Portrait de femme de profil.
Gouache.
30 x 22 cm.
Monogrammé en bas à droite M.A.R. (lié).

398 BIRTHE (actif au XIX^e siècle).
Le corset.
Crayon noir et lavis brun.
17,5 x 13 cm.
Signé en bas à droite Birth.

399 Philippe CHAPERON (Paris 1823-1907).
Rue avec des bâtiments anciens.
Plume et rehauts de gouache.
15 x 26 cm.
Signé et daté en bas à gauche Ph. Chaperon 1882.

400 École FRANÇAISE de la fin du XIX^e siècle.
Portrait de femme au ruban noir.
Toile.
53 x 44 cm.

CUISINE ET OFFICE

410 TABLE GATE-LEG en bois tourné et deux chaises paillées

411 Six MOULINS À CAFÉ, trois FERS À REPASSER, quatre CHAUDRONS TRIPODES, une BALANCE, deux LANTERNES en cuivre et matériaux divers.

412 ARROSOIR, THÉIÈRE, BRÛLEUR, MOULE À GATEAUX, BOUGEOR, deux BASSINES, CASSEROLE, cinq LOUCHES, LAMPE À HUILE en cuivre et matériaux divers.

413 Dix-sept PICHETS le plus souvent COUVERTS en cuivre de tailles diverses. H : de 12 à 21 cm (accidents, manques, restaurations).

414 LUSTRE SUSPENSION en métal à décor d'enroulements et de feuillages et verre opalin, à trois groupes de trois feux réunis à un réservoir central de lampe à huile. Électrifié. XIX^e. H : 145 cm.

415 FONTAINE et son BASSIN en cuivre à décors de godrons et de feuilles. Travail ancien. H : 55 et 16 cm.
Joint : Deux ÉCUELLES et leurs ASSIETTES et six MESURES en étain. Deux CASSEROLES, un PICHET et une BASSINOIRE en cuivre.

416 TROMPE DE CHASSE signée COUESNON Paris Médaille d'or exposition Paris 1889 (bosselée).

417 Trois LANTERNES en cuivre et métal et quinze LAMPES A HUILE et BOUGEOIRS de factures diverses (manques, accidents).

418 Quatre ASSIETTES en étain à bord uni. XIX-XX^e

419 Trois PLATS ovales en étain, batte contour de style Louis XVI. XIX-XX^e.

420 Dans la CAVE : TABLE en chêne formant bureau travail rustique, deux CHAISES LONGUES en bois, TABLE ronde métallique, FAUTEUIL ROULANT, petit OUTILLAGE, petit BILLARD AMERICAIN, deux MAIES rustiques, PIANO droit (incomplet), MOYEUX DE CHARRETTE, TAMBOUR, petits CHEVAUX de bois, CLAIRONS, LANTERNE, LIT de fer.

421 CHARRETTE D'ENFANTS double en bois, début XX^e.

422 SALON DE JARDIN en fer torsadé et laqué comprenant : huit CHAISES en fer torsadé, un TABOURET et une TABLE ronde.

423 SALON DE JARDIN en fer torsadé laqué blanc comprenant une paire de fauteuils, une paire de chaises et une table.

424 Deux TRANSATS en bois et canne.

425 ORNEMENT DE JARDIN : pots, auges, bassin reposant sur quatre lions ailés en pierre.

426 Dans la CONCIERGERIE : BONNETIÈRE rustique, paire de CHAISES, petit MEUBLE une porte et varia dans l'état.



Le Premier Ministre Michel DÉBRÉ, précédé par le professeur ARON, et suivis de l'Université de Pharmacie et de Médecine de Tours, le 8 novembre 1962.



pour la vie

LE COMITÉ D'INDRE-ET-LOIRE
a eu l'honneur et le bonheur
d'avoir le Professeur Émile ARON
comme Président d'Honneur
et comme guide.

Nous continuerons son œuvre
au bénéfice des malades et de la population.

02 47 39 20 20

cd37@ligue-cancer.net

www.ligue-cancer.net

FÉVRIER

Journées d'expertises gratuites

15, 22, 29 février, en nos bureaux, Tours

« Hommage au professeur Aron »

Samedi 18 février, 45, bd Béranger, Tours

SUCCESSION PROFESSEUR ARON

CONTENU DE SON HÔTEL PARTICULIER

Dimanche 19 février, Tours

OBJETS DE COLLECTION : JOUETS, CANNES, ARMES, TÉLÉPHONES, APPAREILS PHOTO

Lundi 27 et mardi 28 février, Vendôme

MARS

Journées d'expertises gratuites

7, 14, 21, 28 mars, en nos bureaux, Tours

EXTRÊME-ORIENT ET CÉRAMIQUES

Lundi 5 mars, Vendôme

Journée d'expertises gratuites

Mardi 6 mars, en nos bureaux, Paris (VI^e)

Journée d'expertises gratuites à l'IESA

Jeudi 8 mars 5, av de l'Opéra, Paris (I^{er})

Conférence « Azay le Rideau, collections et trésors de famille »

Samedi 17 mars,

Salon de l'Hôtel de l'Univers, Tours

COLLECTION DE PONCINS

ET DU CHÂTEAU D'AZAY LE RIDEAU

Salon de l'Hôtel de l'Univers, 5 bd Heurteloup

Dimanche 18 mars, Tours

Conférence

« Les Grands du Marché de l'Art »

Mardi 20 mars, Orléans

Université TL, rue N.D. de Recouvrance

Journée d'expertises gratuites en Orléanais

Mercredi 21 mars, Orléans

Salons de l'Hôtel Océania, quai Saint-Laurent

LINGES, TEXTILES ANCIENS

Lundi 26 mars, Vendôme

Journée d'expertises gratuites

en l'Hôtel des Ventes

Vendredi 30 mars, Vendôme

« VITRINE TOURANGELLE »

Samedi 31 mars, Arcade Institute, Tours

Vente au profit de la fondation Planiol

AVRIL

Journées d'expertises gratuites

Mercredis 4, 11, 18 et 25 avril, Tours

BIBLIOTHÈQUE BLÉSOISE

Lundi 2 et mardi 3 avril, Vendôme

Conférence « La nef de Tours à Anne de Bretagne en 1500 »

Vendredi 13 avril, Tours, Académie de Touraine

L'ART ET LA BOTANIQUE

Samedi 14 avril, la Chatonnière, Azay-le-Rideau

Vente au profit de l'Observatoire du Patrimoine

Religieux.

MAI

Journée d'expertises gratuites

2, 9, 16, 23, 30 mai, Tours

Conférence

« Sur les traces de Balzac en Touraine »

Mardi 8 mai, Tours

STYLOS ET ENCRIERS

Mardi 8 mai, Salon de l'Hôtel de l'Univers

5 bd Heurteloup, Tours

www.rouillac.com

ROUILLAC

Commissaires-Priseurs
Expert près la Cour d'Appel

ORDRE D'ACHAT ABSENTEE BID FORM

Après avoir pris connaissance des conditions de vente, je déclare les accepter et vous prie d'acheter à la **vente du professeur ARON les 19 et 20 février 2012** les numéros suivants aux limites indiquées.

*I have read the conditions of sale and agree to abide by them. I grant you permission to purchase on my behalf the following items within the limits indicated in euros. I grant you the permission to purchase at the **Aron sale on 19 and 20 februar 2012**, on my behalf the following items within the limits indicated in euros.*

M. ou M^{me} / M^r or M^{ss} :

Adresse / Adress :

Code postal / Zip :

Ville / City : Pays / Country

Tél. / Tel. : E-mail :

Port. / Cell : Fax :

Lot n°	Désignation / Lot description	Limite à l'enchère en € Bid limit in euros *

*Aux limites mentionnées ci-dessus viendront s'ajouter les frais de 20 % TTC.

Excluding premium fees: 20 % VAT

Je vous donne procuration, le cas échéant, d'augmenter mes mises de :

I grant you to bid above my Absente bid limit of :

5 %

10 %

20 %

Date / Date :

Signature / Firm :

Merci de joindre à ce formulaire vos coordonnées bancaires et la copie d'une pièce d'identité.

Required Bank References & ID.

HÔTEL DES VENTES - ROUTE DE BLOIS - 41100 VENDÔME - Tél. (33) 02 54 80 24 24
41, BOULEVARD DU MONTPARNASSE - 75006 PARIS - TÉL. : (33) 01 45 44 34 34
22, BOULEVARD BÉRANGER - 37000 TOURS - TÉL. (33) 02 47 61 22 22

agrément n° 2002-189

rouillac@rouillac.com

www.rouillac.com

CONDITIONS GÉNÉRALES DE VENTES

Avant d'encherir lors de l'une de nos ventes,
merci de prendre connaissance de nos conditions générales de ventes.

I - PAIEMENT

La vente est faite expressément au comptant.

Frais à la charge de l'acheteur :

20 % TTC

Les chèques tirés sur une banque étrangère ne seront acceptés qu'après accord préalable de ROUILLAC SAS (la Maison de Ventes). Pour cela, il est demandé que les acheteurs obtiennent, avant la vente, une lettre accreditive de leur banque pour une valeur voisinant leur intention d'achat qu'ils transmettront à la Maison de ventes au plus tard trois jours avant la vente.

En cette absence, les clients non résidents en France ne pourront prendre livraison de leurs achats qu'après un règlement bancaire par SWIFT. A défaut de paiement intégral par l'acquéreur dans les trente jours suivant la vente, le vendeur peut demander la remise en vente aux enchères du bien dans un délai de trois mois, à la folle enchère de l'adjudicataire défaillant. Ce dernier devra supporter toute différence de prix négative éventuelle entre son enchère portée lors de vente aux enchères et celle obtenue lors de la revente sur folle enchère, ainsi que tous les frais imputés par cette seconde mise en vente. Il ne pourra pas se prévaloir d'une différence de prix positive éventuelle, qui sera intégralement due au vendeur.

Le remboursement des sommes éventuellement versées par l'acquéreur ne pourra être engagé qu'une fois le vendeur et la ROUILLAC SAS réglés de leurs dûs. La revente sur folle enchère n'empêche en rien l'action en responsabilité du vendeur et de la ROUILLAC SAS à l'encontre de l'adjudicataire défaillant.

II - LICENCE D'EXPORTATION

Cette formalité peut requérir un délai de 5 à 10 semaines, celui-ci pouvant être sensiblement réduit selon la rapidité avec laquelle l'acquéreur précisera ses instructions à la Maison de ventes - qui ne peut être tenue responsable ni de la décision ni du délai.

Acquisitions - Livraisons intracommunautaires
Les acquéreurs C.E.E. assujettis (ressortissants de l'un des pays de la C.E.E.) devront fournir au commissaire-priseur leur numéro d'identification T.V.A., ainsi que les justificatifs d'expédition des objets acquis en fonction des seuils en vigueur au jour de la vente.

III - OPÉRATION DE TRANSFERT DE FONDS AVEC L'ÉTRANGER

Banque bénéficiaire : Caisse des Dépôts et Consignations, Paris-France 01 58 50 78 98
IBAN : FR39 4003 1000 0100 0026 8396 J26
Identifiant SWIFT : CDCGFRPP via CDCFRPP
Bénéficiaire : ROUILLAC SAS
No de compte à créditer : 0000268396J
No SIREN : 442 092 649
No SIRET : 442 092 64900023
No d'identification intracommunautaire : FR63 442 092 649
Montant en euros net de frais pour le bénéficiaire, ou ajouter 26 €

IV - RENSEIGNEMENTS

1 - ENCHÈRES

Les enchères seront portées à l'aide d'un panneau numéroté qui pourra être obtenu avant la vente aux enchères en échange de l'enregistrement de l'identité du demandeur (une pièce d'identité pourra être demandée) et du dépôt d'un chèque en blanc signé à l'ordre de SAS Vente aux enchères Vendôme-Cheverny- Paris.
Le numéro de panneau du dernier enchérisseur sera appelé par le commissaire-priseur.

2 - ORDRES D'ACHAT

Tout enchérisseur ne pouvant assister à la vente pourra remplir le formulaire d'ordre d'achat inclus dans ce catalogue. La Maison de ventes ROUILLAC agira pour le compte de l'enchérisseur, selon les instructions contenues dans le formulaire, cela afin d'essayer d'acheter le ou les lots le plus bas possible et ne dépassant, en aucun cas, le montant maximum indiqué par l'enchérisseur.

Nous vous prions de bien vouloir communiquer vos ordres d'achat :

- soit à l'Hôtel des Ventes : Tél.(33) 02 54 80 24 24 ;
Fax. (33) 02 54 77 61 10 ;

Courriel. rouillac@rouillac.com et via notre Site internet www.rouillac.com.

- soit aux experts de la vente.

Aucun ordre d'achat ne sera enregistré sans la présentation d'une pièce d'identité et de garanties bancaires. En cas d'incertitude sur l'identité ou la garantie de l'émetteur, la Maison de ventes ROUILLAC se réserve le droit de refuser certain ordre d'achat. La Maison de ventes ROUILLAC se décharge de toute responsabilité en cas d'omission ou de mauvaise exécution d'un ordre d'achat.

3 - ENCHÈRES TÉLÉPHONIQUES

Toute demande d'enchère téléphonique est conditionnée à offre d'enchère à l'estimation basse du lot. Aucune enchère téléphonique ne sera prise en considération pour les lots dont l'estimation est inférieure à 150 €.

La présence physique lors de la vente aux enchères étant le mode normal pour enchérir, la Maison de ventes ROUILLAC et ses experts n'engagent pas leur responsabilité en cas d'erreur, d'omission ou de difficulté d'exécution de la demande d'ordre d'achat écrit et/ou de ligne téléphonique.

4 - RESPONSABILITÉ

En cas de double enchère reconnue effective par le commissaire-priseur, l'objet sera remis en vente et tous les amateurs présents pouvant concourir à cette seconde mise en adjudication. Tous les objets ou tableaux sont vendus par le commissaire-priseur et, s'il y a lieu, de l'expert qui l'assiste, suivant les indications apportées au catalogue et compte tenu des rectifications annoncées au moment de la présentation du lot et portées au procès-verbal de la vente.

Aucune réclamation ne sera possible pour les restaurations, manques et accidents : l'exposition ayant permis l'examen des objets. L'état des marbres, des cadres n'est nullement garanti. Pour les tableaux, l'indication « huile » est une garantie, mais le support peut-être indifféremment panneau, carton ou toile. Les rentoilages sont considérés comme une mesure conservatoire et non comme un vice. Les dimensions, poids, origines, époques, provenances ne sont donnés qu'à titre indicatif.

La vente de tous les lots est faite sans aucune espèce de garantie : ils sont vendus tels quels, dans l'état où ils se trouvent, les expositions successives préalables ayant permis aux acheteurs d'avoir leur propre jugement. Ils auront pu notamment vérifier si chaque lot correspond à la description du catalogue, ladite description constituant une indication qui n'implique aucune responsabilité quelle qu'en soit la nature.

5 - RETRAIT DES ACHATS

En cas de paiement par chèque, non certifié, sur une banque française, la délivrance des objets sera différée jusqu'à l'encaissement. Dès l'adjudication, l'objet sera sous l'entière responsabilité de l'adjudicataire. L'ensemble des objets devant impérativement être transportés le soir même de la vente, il est conseillé aux acheteurs de préciser par écrit leurs instructions concernant la livraison de leurs

acquisitions, sous réserve de l'acquiescement de leur bordereau d'achat.

Les lots n'ayant pas été retirés avant minuit le jour des ventes seront transportés et conservés dans le garde-meubles de la Maison de ventes à Vendôme. Le transport et le magasinage sont à la charge de l'acquéreur. L'acquéreur sera lui-même chargé de faire assurer ses acquisitions, la Maison de ventes ROUILLAC déclinant toute responsabilité quant aux dommages que l'objet pourrait encourir, et ce, dès l'adjudication prononcée. Toutes formalités et transports demeurent à la charge exclusive de l'acquéreur.

V - TRANSPORT, GARDE-MEUBLES

Merci de nous communiquer vos intentions concernant le transport et le gardiennage de vos biens dès votre achat.

La Maison de ventes ROUILLAC se tient à votre disposition pour vous conseiller et vous aider à organiser le gardiennage ou l'expédition de vos biens partout en France et à l'étranger. Les acheteurs peuvent aussi organiser eux-mêmes l'acheminement avec leurs transporteurs.

Le transport, l'emballage et le gardiennage des biens après la vente est à la charge de l'acheteur. La maison de ventes ROUILLAC décline toute responsabilité une fois l'adjudication prononcée, notamment en cas de dommage lors du transport, et peut refuser d'expédier des objets trop fragiles.

1 - NAVETTE TOURS - VENDÔME - PARIS

Une navette est effectuée chaque semaine entre Vendôme et Paris. Donnés à titre indicatif les tarifs suivants sont Hors Taxes et doivent être confirmés auprès du transporteur travaillant avec notre Maison de ventes :

Pour un petit objet 50 € HT,

Pour un tableau 100 € HT,

Pour un meuble 200 € HT.

2 - EMBALLAGE

La plupart des sociétés de transport (UPS, FEDEX, LA POSTE...) n'assurant pas elle-même l'emballage des objets transportés, des frais incompressibles de 20 € HT par lot emballé pour les petits objets et de 50 € HT par lot emballé pour les grands objets seront facturés.

Pour les objets fragiles (céramiques, verres) un emballage spécifique est à prévoir. Coût supplémentaire sur demande.

3 - EXPÉDITION EN FRANCE ET EN EUROPE

Les tarifs suivants sont proposés à titre indicatif, pour des objets non fragile dont la dimension totale du paquet n'excède pas 150 cm et dont le poids est inférieur à 30 kg. Tous les envois sont faits en Recommandés R3 avec Accusé de Réception.

Poids	France	Europe
Jusqu'à 3 kg	20 €	30 €
3 kg à 10 kg	30 €	60 €
10 kg à 30 kg	50 €	90 €

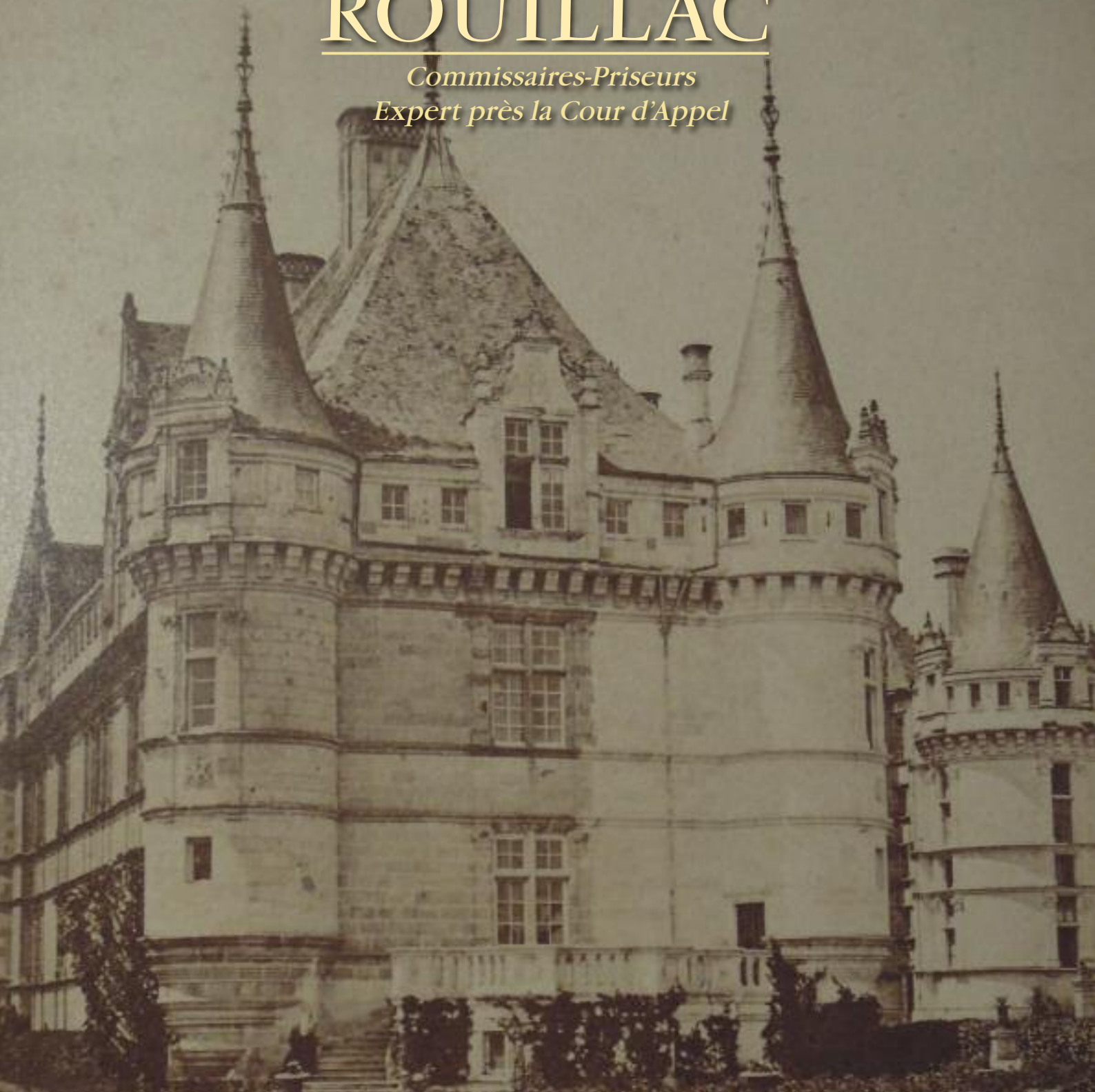
4 - GARDE-MEUBLES

La Maison de vente ROUILLAC peut vous mettre en relation avec un garde-meubles spécialisé à Vendôme.

Les objets vendus sont conservés gracieusement deux semaines après la vente. Au delà de 10 jours ouvrés des frais de gardiennage de 4 € HT par jour et par lot seront perçus, plus les frais d'assurance complémentaire relatifs à la valeur de l'objet.

ROUILLAC

*Commissaires-Priseurs
Expert près la Cour d'Appel*



AZAY-LE-RIDEAU TRÉSORS DE FAMILLES ET D'EXPLORATIONS

Exposition, Conférence, Vente aux Enchères

SAMEDI 17 ET DIMANCHE 18 MARS 2012

TOURS, Hôtel de l'Univers, 45, boulevard Béranger

(33) 02 47 61 22 22

www.rouillac.com

(33) 02 54 80 24 24



ROUILLAC

*Commissaires-Priseurs
Expert près la Cour d'Appel*

Cheverny Photographies

Renseignements : 02 54 80 24 24

Expert Yves DI MARIA : 06 73 39 03 44

Juin 2012 ventes en préparation