

# ROUILLAC



**TOURS**

*Salons de l'Univers  
5, boulevard Heurteloup*

**TERRES D'ASIE**

**DIMANCHE 12 DÉCEMBRE 2010**

# ROUILLAC

*Commissaires-Priseurs  
Expert près la Cour d'Appel*

## EXPERTISES GRATUITES

*Chaque mercredi*

**Les 8, 15 et 22 décembre 2010**

*Avec ou sans rendez-vous,  
tél. 02 47 61 22 22*

**Tours, 22, boulevard Béranger  
de 10 h à 18 h.**

## VENTE AUX ENCHÈRES

*« Terres d'Asie »*

**Dimanche 12 décembre 2010**

**à 14 h**

Expositions :

samedi 11 décembre 2010

14 h-17 h,

dimanche 10 h-12 h

**Tours, Salons de l'Univers**

**5, boulevard Heurteloup**

## CONFÉRENCE

*« Les grandes dynasties chinoises »*

**Samedi 11 décembre 2010 à 15 h**

**Tours, Salons de l'Univers**

**5, boulevard Heurteloup**

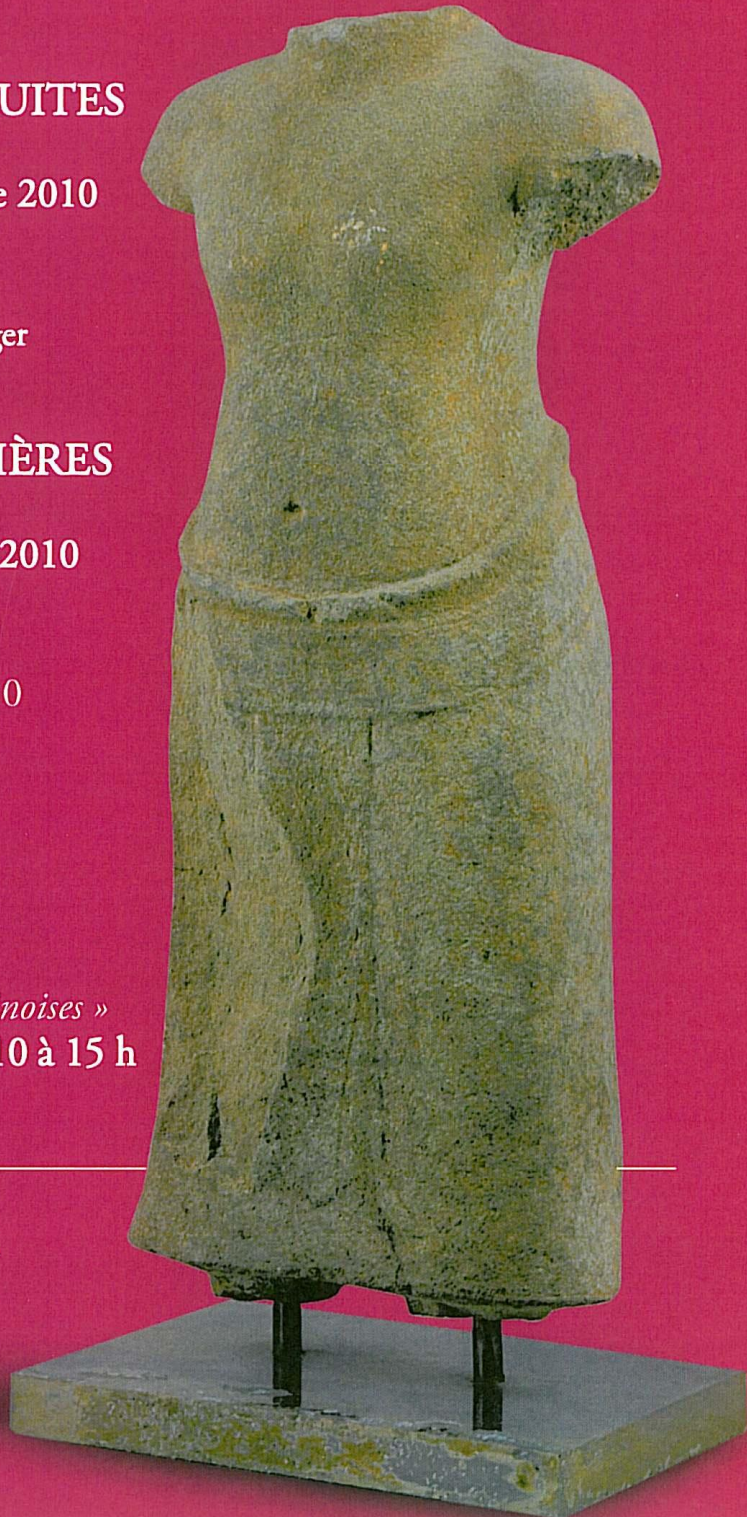
**[www.rouillac.com](http://www.rouillac.com)**

22, boulevard Béranger

37000 TOURS

Tél. 02 47 61 22 22

svv n° 2002-189



# ROUILLAC

TOURS - VENDÔME - PARIS

*Commissaires-Priseurs - Expert près la Cour d'Appel*

**DIMANCHE 12 DÉCEMBRE 2010**  
**à 14 h 00**

## **TERRES D'ASIE**

*Collection de feu Michel JEUILLARD*



ARCHÉOLOGIE • MOYEN-ÂGE • RENAISSANCE  
ART PRIMITIF • EXTRÊME-ORIENT • CURIOSITÉS

Michel JEUILLARD  
Expert agréé  
Membre du Directoire de la Chambre Européenne  
des Experts-Conseils en Œuvres d'Art

Galerie  
**Démon et Merveilles**  
ACHAT - VENTE - EXPERTISE



N° 145 - Allée 3 - Marché Paul Bert - 93400 ST-OUEN  
Tél. (16-1) 40.12.25.55 samedi, dimanche - En semaine à BLOIS 54.42.12.01 - Fax 54.42.12.01 - SIRET 317.508.513.00031

et à divers amateurs

**EXPOSITIONS à l'Hôtel de l'Univers**

Samedi 11 décembre de 14h à 17h - Dimanche 12 décembre de 10h à 12h

**500 photos sur : [www.rouillac.com](http://www.rouillac.com)**

**PAIEMENT COMPTANT – FRAIS 20% TTC**

22, BOULEVARD BERANGER 37000 TOURS – Tél. (33) 02 47 61 22 22  
HÔTEL DES VENTES - ROUTE DE BLOIS - 41100 VENDÔME - Tél. (33) 02 54 80 24 24  
41, BOULEVARD DU MONTPARNASSE - 75006 PARIS - Tél. : (33) 01 45 44 34 34  
[tours@rouillac.com](mailto:tours@rouillac.com) agrément n° 2002-189 [www.rouillac.com](http://www.rouillac.com)

# HOMMAGE À UN GRAND ANTIQUAIRE ó COLLECTIONNEUR

M I C H E L J E U I L L A R D

*prononcé par PHILIPPE ROUILLAC  
en l'Église SAINT NICOLAS de Blois  
le 7 avril 2006*

CHÈRE FAMILLE QUE DÉPREUVES : JUSTE UN AN APRÈS SON ACCIDENT, LA VEILLE DE SON 53 ÈME ANNIVERSAIREí DES DATES QUI SE CHEVAUCHENT DRAMATIQUEMENT ! SOYEZ ASSURÉS DE NOTRE PEINE, DE NOTRE COMPASSION.

MICHEL ÉTAIT À L'AMAGE DE CE QUARTIER SAINT NICOLAS OÙ IL ÉTAIT NÉ: CALME ET PAISIBLE - IL ÉTAIT PROCHE DE CETTE ÉGLISE SAINT NICOLAS, OU IL A ÉTÉ BAPTISÉ, EGLISE HARMONIEUSE PAR SES VOLUMES SIMPLE PAR SES FORMES COMME LUI - IL ÉTAIT AUSSI MARQUÉ PAR CE LONG FLEUVE TRANQUILLE LA LOIRE ROYALE ET ASSAGIE AU PRÈS DUQUEL, IL APPRIT À GRANDIR ALLANT AU LYCÉE AUGUSTIN THIERRY - DU NOM DE CE GRAND HISTORIEN - TOUT UN APPRENTISSAGE POUR LUI QUI TRÈS TÔT SE PASSIONNA POUR L'HISTOIRE DES CIVILISATIONS ANCIENNES OU LOINTAINES PERFECTIONNANT ENSUITE SES CONNAISSANCES À L'ÉCOLE DES HAUTES ÉTUDES.

LE MILIEU FAMILIAL D'ANTIQUAIRES NOTAMMENT GRÂCE ET AVEC FRÉDÉRIQUE SON ÉPOUSE - À LA QUELLE NOUS VOULONS RENDRE HOMMAGE POUR SA PRÉSENCE, SA FIDÉLITE, SON COURAGE - LUI DOIT BEAUCOUP; VOUS TRAVAILLIEZ ENSEMBLE QUELLE BELLE COMPLEMENTARITÉ !

AMOUREUX FOU DES OBJETS IL SAVAIT, LES PRENDRE EN MAINS LES APPRÉCIER, LES FAIRE PARLER, LES AIMER ó AVEC UNE PRÉDILECTION POUR CEUX DE LA HAUTE ÉPOQUE DE LA RENAISSANCE COMME CEUX DU XVIIIEME SIECLE NOTRE GRAND SIÈCLE ó SANS OUBLIER LES RELIQUES DES CIVILISATIONS DISPARUES DE LA MÉDITERRANÉE, DU TIGRE ET DE L'ÉUPHRATE, OU DES STEPPES DE L'ASIE CENTRALE.

GRANDES ÉTAIENT SES CONNAISSANCES, ÉCOUTÉ IL L'ÉTAIT, CONSULTÉ SOUVENT, MAIS TOUJOURS MODESTE ; C'ÉTAIT DÉJÀ EN DÉPIT DE SON JEUNE ÂGE UN SAGE DANS LE MÉTIER, À L'ÉCOUTE, SOUCIEUX DE L'AVIS DE L'AUTRE, S'ENRICHISSANT AUX CÔTÉS DES AUTRES : DEPUIS LES CHANTIERS DE FOUILLE AU CHATEAU DE FRÉTEVAL DE SES 15 ANS, JUSQU'À CES DERNIERS LONGS VOYAGES

NOUS AVONS ÉTÉ APPELÉS ENSEMBLE EN 1991 DANS UN CHARMANT MANOIR HENRI IV EN BLÉSOIS PAR UNE FAMILLE : SON ATTITUDE FUT RESPECTUEUSE, RÉFLÉCHIE, INTELLIGENTE, J'EN GARDE UN SOUVENIR ÉMU DE CONSIDÉRATION RÉCIPROQUE DE COMPLEMENTARITÉ DE NOS MÉTIERS DE COMMISSAIRE PRISEUR ET D'ANTIQUAIRE : LES DOIGTS D'UNE MÊME MAIN ! AINSI NATURELLEMNT IL M'ASSISTA EN JUIN 1991 A CHEVERNY COMME EXPERT POUR LA HAUTE ÉPOQUE DISPERSANT AVEC BRIO 75 NUMÉROS D'ART SACRÉ.

IL EN ALLA DE MÊME AVEC NOMBRE DE CONFRÈRES DANS TOUTE LA FRANCE A EVREUX COMME DE LYON A PARIS OU ENCORE A VITRY LE FRANCOIS ET BIEN D'AUTRES ENCORE !

HOMME D'UN TERROIR IL AIMAIT SON BLÉSOIS. IL S'ÉTAIT PASSIONNÉ DEPUIS 8 ANS POUR CETTE CLOSERIE DU XVIIIÈME SIÈCLE, A CHOUSSEY SUR CISSE « LA PINSONNIÈRE » IL AIMAIT S'Y RETROUVER EN FAMILLE, ENTOURÉ DE SES 4 FILLES, RACHELLE, AUDREY, ALEXANDRA, ET GABRIELLE, DE SON GENDRE, FAIRE SON JARDIN, SE BALLADER DANS LES BOIS, PROFITER DE SA GLORIE CHINOISE, HAVRE DE PAIX DE RESSOURCEMENT. CETTE CLOSERIE EST L'ABOUTISSEMENT ET LA RECONNAISSANCE DE SON TRAVAIL, DE COMBIEN DE KM PARCOURUS SUR LES ROUTES À LA RECHERCHE DE L'OBJET RARE POUR LE PRÉSENTER DANS SA BOUTIQUE À PAUL BERT.

« LA PINSONNIÈRE » LE NOM EST DÉJÀ TOUT UN SYMBOLE : LE PINSON, CET OISEAU DES CHAMPS DISCRET AU BEAU PLUMAGE BLEU VERDATRE, COULEUR DES CÉRAMIQUES DE GOURDAN QU'IL AIMAIT TANT ! PASSEREAU QUE L'ON RETROUVE EN PERSE ET AUX INDES, CES RÉGIONS FAMILIÈRES DONT IL CONNAISSAIT SI BIEN L'HISTOIRE ! QUEL SYMBOLE !

GRAND PROFESSIONNEL AVEC DISCRÉTION, IL TRACAIT SON CHEMIN SANS GLORIOLE, SANS SE SOUCIER DU QUANT DIRA T'ON, DES AUTRES, DE VAINES RECONNAISSANCES PUBLIQUES. SON ATTITUDE, SES CONSEILS COMME EXPERT RECONNU EN VENTES PUBLIQUES AU PRÈS DE NOMBREUX COMMISSAIRES PRISEURS, COMME PRÈS DE SA CHAMBRE SYNDICALE DES EXPERTS - DANS DES DISCIPLINES POINTUES ÉTAIENT RARES ET RECHERCHÉS ET APPRÉCIÉS DE TOUTE LA CLIENTÈLE. MICHEL JEUILLARD, UN EXPERT EN OR.

LUI MÊME COMME CLIENT ACHETEUR EN VENTES PUBLIQUES DANS TOUTE LA FRANCE, SON ATTITUDE À TOUJOURS ÉTAIT IRRÉPROCHABLE DE RÉSERVE SANS JAMAIS SORTIR DU SENTIER QU'IL S'ÉTAIT TRACÉ NE CHASSANT PAS EN BANDE, ACHETANT SEUL, ET TOUJOURS SANS « COMBINAZIONE ». MICHEL JEUILLARD, UN CLIENT EN OR.

ANTIQUAIRES, COLLÈGUES, COMMISSAIRES-PRISEURS, EXPERTS, C'EST AUSSI POUR CELA QUE NOUS L'APPRÉCIONS TOUS À NOTRE FAÇON EN FONCTION DE NOTRE SENSIBILITÉ ÉTANT ET NOUS TOUS, LE SENTIONS EN HARMONIE AVEC LES OBJETS QU'IL AIMAIT ! N'EST CE PAS L'ESSENTIEL ?

SOYEZ ASSURÉS - VOUS, SES ENFANTS, FRÉDÉRIQUE QU'IL FAISAIT L'HONNEUR DE SA PROFESSION, QUE CE GRAND PROFESSIONNEL DU MARCHÉ DE L'ART EST TROP TÔT DISPARU QU'IL NOUS MANQUE DÉJÀ BEAUCOUP. NOUS LE L'OUBLIERONS PAS. ÉTANT DANS L'ESPÉRANCE DE SE RE-TROUVER UN JOUR TOUS ENSEMBLE, LÀ OÙ DÉSORMAIS IL NOUS PRÉCÈDE.

## Ordre de vente

	<i>numéros</i>
Extrême-Orient CHINE	1 - 109
Extrême-Orient JAPON	110 - 129
Extrême-Orient VARIA	130 - 153
Extrême-Orient PEINTURE & ESTAMPES	161 - 174
PROCHE-ORIENT	180 - 188
ANTIQUITÉS PRÉHISPANIQUES	190 - 196
ARCHÉOLOGIE	200 - 209
AFRIQUE	210 - 219C
TAPIS	220 - 221

Expert pour l'Extrême Orient :

**Thierry PORTIER**

26, bd Poissonnière - 75009 Paris

**Tél. 01 48 00 03 45**

Expert pour le Proche Orient : n°182-183-184-185-188

**Marie-Christine DAVID**

21, rue du faubourg Montmartre - 75009 Paris

**Tél. 01 45 62 27 76**

***EXPOSITIONS PUBLIQUES à l'Hôtel de l'Univers***

Samedi 11 décembre de 14h à 17h

Dimanche 12 décembre de 10h à 12h

## *Extrême-Orient CHINE n° 1 à 109*

- |     |   |           |
|-----|---|-----------|
| 1   | <p><b>VASE</b> bouteille en porcelaine décorée en bleu sous couverte de branches de cerisiers stylisées. Chine. Xxème siècle. Haut. 24 cm.<br/>Joint un petit vase en porcelaine.</p>                             | 50        |
| 2   | <p><b>STATUETTE</b> de jeune femme debout tenant un éventail en bois. Chine. Haut. 15 cm.</p>   | 80        |
| 3   | <p><b>STATUETTE</b> d'immortel debout en porcelaine émaillée bleu turquoise sur le biscuit. Chine, époque Ming. Monture en bronze doré. Haut. 33, Larg. 12 cm. (restaurations)</p>                                | 1500/1800 |
| 4   | <p><b>VASE</b> de forme balustre en bronze à patine brune, à décor d'émaux cloisonnés. L'épaule est orné de deux anses en forme de chiens. Chine. XXème siècle.<br/>Haut. 36 cm.</p>                              | 100       |
| 4 A | <p><b>VASE</b> balustre en métal à décor d'émaux cloisonnés figurant des personnages cheminant et deux éléphants. Chine. Haut. 38 cm.</p>   |           |
| 4 B | <p><b>VASE</b> balustre couvert en métal. Décor émaillé polychrome figurant des dignitaires conversant. Deux anses en forme de chimères. Couvercle orné d'un chien de Fô. Chine.<br/>Haut. 40 cm.</p>             |           |
| 5   | <p><b>VASE</b> bouteille en porcelaine, ondulée d'un dragon stylisé en partie claire. Chine, XVIII-XIXème. Haut. 19 cm. (petites rétentions d'émail).</p>   | 1000/1200 |
| 6   | <p><b>COLLIER</b> en argent à chaînes réunies par des têtes de dragons à une sphère. Chine. Long. 43 cm.</p>  |           |
| 7   | <p><b>DEUX MONNAIES</b> en porcelaine. Les faces à décor en relief d'un idéogramme et les revers marqués « Qian » Chine. Diam. 2,4 cm.</p>  | 10        |
| 8   | <p><b>LOT</b> comprenant un <b>VASE</b> en cuivre et émaux cloisonnés, un <b>BOUDDHA</b> sur son lotus en résine, un <b>ENFANT</b> en pierre dure, une <b>CUILLÈRE</b> en os à décor d'un cerf. Chine. XXème.</p> | 10/20     |
| 9   | <p><b>VASE</b> monté en lampe en porcelaine dans le goût de la famille verte à décor de scène du Palais et de pivoines. Chine. Haut. : 27 cm.</p>   | 50/80     |
| 10  | <p><b>JEUX D'ÉCHEC</b> en ivoire et ivoire teinté en rouge. Chine. Canton. Fin XIXème. Haut. Du roi 10 cm. (incomplet, accidents et manques).</p>   | 200/300   |
| 11  | <p><b>POT</b> couvert de forme cylindrique en cuivre et émaux cloisonnés à décor de médaillons de kilin et phénix. Chine, fin XIXe. Haut. 20,5 cm. Diam. 12 cm.</p>   | 120/150   |
| 12  | <p><b>VASE</b> ovoïde en grès sous couverte à décor de fleurs stylisées et idéogrammes chinois sur fond ivoire. Cizhou yao. Chine. XIXème. Haut. 37 cm.</p>   | 100/120   |
| 13  | <p>Céramique de la Chine. Époque TANG (618-907). <b>STATUETTE</b> d'animal du zodiac debout en terre cuite recouverte d'un engobe blanc. Chine époque Tang.<br/>Haut. 21,5 cm (restaurations).</p>                | 300/400   |
| 14  | <p>Céramique de la Chine. Époque TANG (618-907). <b>STATUETTE</b> de gardien debout en terre cuite recouverte d'un fin émail beige. Chine époque Tang. Haut. 20 cm.</p>   | 250/300   |

15	Céramique de la Chine. Époque TANG (618-907). <b>STATUETTE</b> de gardien debout en terre cuite, les mains croisées sur la poitrine. Chine époque Tang. Haut. 24,5 cm.	250/350
16	Céramique de la chine. Époque MING (1368 ó 1644). <b>STATUETTE</b> de personnage debout en terre cuite émaillée vert et jaune, tenant une trompette. Les chairs sont réservées en biscuit. Chine époque Ming. Haut. 21,5 cm (gerce).	150/180
17	<b>Deux STATUETTES</b> en terre cuite partiellement émaillée, brun pour l'âne, vert pour l'autre Chine, époque Ming. Haut. 22,5 cm (manque têtes, restaurations ?)	100/150
18	<b>Mexique</b> en terre cuite. Chine. Haut. 11, Long. 14, Larg. 6 cm	80/100
19	<b>STATUETTE</b> en terre cuite partiellement émaillée vert représentant un homme tenant une cloche. Chine, époque Ming. Haut. 20 cm	80/100
20	<b>Paire de CHIENS</b> de Fô en terre cuite émaillée jaune. Chine. Haut. 7, Long. 6, Larg. 3 cm	80/100
21	<b>COQ</b> en terre cuite. Chine. Haut.14,5, Long.10, Larg. 5 cm	60/80
22	<b>DAME de COUR</b> en terre cuite. Traces de polychromie. Chine. Haut. 26 cm.	100/120
23	<b>PLAQUE</b> ó pierre de rêve ó en marbre représentant un paysage de montagne. Signée d'un cachet en haut à droite. Chine, époque Qing. 24 x 19 cm.	400/500
24	<b>PAIRE de PERROQUETS</b> en porcelaine émaillée jaune, vert et brun. Cachet en creux sous la base. Chine. Fin XIXème. Haut. 20,5 cm.	300
25	<b>CRAPAUD</b> en porcelaine émaillée jaune, vert et brun. Chine, XIXème. Haut. 10, Long. 7,5, Larg. 5,5 cm.	150/200
26	<b>VASE</b> d'applique en porcelaine en forme de carpe. Chine. XXème Haut.19,5 cm (accident et fêle au col)	80
27	<b>VASE</b> Meiping en porcelaine emailée rouge. Marque apocryphe de Kangxi. Chine. Fin XIXème. Haut.17 cm (petits éclats au col)	200
28	<b>VASE</b> en grès à côtes, à couverte beige. Chine, dingyao, époque Song Haut.10,5, Diam. 12 cm.	120/150
29	<b>POT</b> pansu en grès à couverte brun foncé à motifs brun clair. CHINE, Hunan, époque Song Haut. 8,5, Diam. 11 cm.	300/400
30	<b>AUTEL</b> en terre cuite de plan rectangulaire, à glaçure partielle de couleur verte Haut. 19,5, Long. 31,5, Larg. 19,5 cm. (éclats) <b>Quinze SUJETS</b> en terre cuite glaçurée vert, ocre et beige, représentant des assiettes ou des coupes garnies de mets en trompe l'œil dont fruits, pains, carpe. Chine, époque Ming. Haut. Max.. 6 cm.	200/300
31	<b>MALLE</b> en terre cuite à glaçure partielle ocre et vert. Chine, époque Ming. Haut 12, Long. 13,5, Larg. 9,5 cm.	60/80



<b>32</b>	<b>PORTIQUE</b> en terre cuite à glaçure ocre et vert. CHINE, époque Ming. Haut. 22,5, Larg. 19, Prof. 7,5 cm. <b>FAUTEUIL</b> à dossier en fer à cheval en terre cuite partiellement glaçurée ocre et vert CHINE, époque Ming Haut. 19, Larg. 10,5, Prof. 10,5 cm (piètement recollé)	150/200
<b>33</b>	<b>PORTIQUE</b> en terre cuite partiellement glaçurée vert. CHINE, époque Ming. Haut. 22,5, Larg. 19, Prof. 7,5 cm.	80/100
<b>34</b>	<b>FAUTEUIL</b> à dossier en fer à cheval en terre cuite partiellement glaçurée ocre et vert Haut. 19, Larg. 12,5, Prof. 11 cm. <b>TABOURET</b> en terre cuite partiellement glacurée vert. Haut. 6, Coté : 6 cm. Chine, époque Ming	150/200
<b>35</b>	<b>SUJET</b> représentant une <b>MEULE</b> sur plan circulaire en terre cuite partiellement glaçurée vert. <b>CHINE</b> , époque Ming Haut. 10, Diam. 13,5 cm.	80/100
<b>36</b>	<b>TABLE</b> en terre cuite partiellement glaçurée vert, tiroirs simulés sur deux faces. CHINE, époque Ming. Haut. 6,5, Long. 11, Larg. 8,5 cm.	60/80
<b>37</b>	<b>ENCRIER</b> (?) en terre cuite partiellement glaçurée vert, escalier simulé en façade. CHINE, époque Ming Haut. 4, Long. 12, Larg. 10,5 cm.	50/60
<b>38</b>	<b>VASE</b> en porcelaine, à côtes, à décor peint en bleu de personnage assis alterné de fleurs stylisées. CHINE, XXème Haut. 12, Diam. 11 cm.	40/60
<b>39</b>	<b>Deux COUPES</b> , l'une creuse, l'autre plate, sur talon, en porcelaine à fleurs « grain de riz ». Décor peint en bleu de fleurs stylisées. Cachet sous la base. CHINE, XIXème. Pour la coupe creuse : Haut. 4,5, Diam. 11,5 cm. Pour la coupe plate : Haut. 3, Diam. 10,5 cm.	150/200
<b>40</b>	<b>COUPE</b> sur talon en grès à couverte vert céladon. CHINE, Longquan, époque Song. Haut. 2,5, Diam. 11,5 cm.	150/200
<b>41</b>	<b>BOL</b> circulaire en grès à couverte céladon, léger décor incisé sous couverte formant des côtes. CHINE, Longquan, époque Ming. Haut. 5, Diam. 11 cm (cassée et recollée)	60/80
<b>42</b>	<b>VASE</b> pansu à col évasé légèrement pincé en grès à couverte partielle brune. CHINE, Hunan, époque Song. Haut. 12, Diam. 11,5 cm.	300/400
<b>43</b>	<b>Petit POT</b> couvert à côtes en terre blanche cuite glaçurée vert. Couvercle à décor stylisé en relief. Chine, époque Ming. Haut. 5, Diam. 8 cm. 120/150 p	120/150
<b>44</b>	<b>COUPE</b> circulaire en porcelaine à décor tournant en bleu de paysage animé de personnages. Elle repose sur trois petits pieds. CHINE, XIXème. Haut. 8,5, Diam. 20 cm.	150/200
<b>45</b>	<b>CACHE-POT</b> en porcelaine de forme cylindrique à décor incisé de fleurs stylisées, sous couverte céladon. CHINE, XIXème. Haut. 13,5, Diam. 17 cm.	150/200
<b>46</b>	<b>Deux TÊTES</b> d'hommes en terre. CHINE, époque Tang Haut. 10 cm.	120/150
<b>47</b>	<b>GUERRIER</b> en bois sculpté. Haut. 38 cm (manque probablement une lance) Chine, moderne.	20
<b>48</b>	<b>PERSONNAGE</b> en bois sculpté calciné dans le style des Han. Haut. 51 cm	400

<b>49</b>	<b>STATUETTE</b> de personnage debout en terre cuite émaillée vert et jaune, tenant une trompette. Les chairs sont réservées en biscuit. Époque MING (1368 ó 1644) ? Haut. 20 cm (cassé et recollé).	120/150
<b>50</b>	<b>STATUETTE</b> de gardien debout en terre cuite recouverte d'un fin émail beige. Restes de polychromie Chine, époque TANG (618-907) Haut. 25,5 cm.	300/400
<b>51</b>	<b>STATUETTE</b> de personnage debout en terre cuite recouverte d'un fin émail beige. Chine, époque Sui Haut. 22 cm.	300/400
<b>52</b>	<b>STATUETTE</b> de gardien debout en terre cuite. Restes de polychromie. Chine, époque Tang Haut. 22,5 cm.	300/400
<b>53</b>	<b>STATUETTE</b> de gardien debout en terre cuite. Restes de polychromie. Etiquette au dos « WEI (386-534) » Haut. 24,5 cm.	400/500
<b>54</b>	<b>STATUETTE</b> de personnage debout en terre cuite. Restes de polychromie. Chine, époque TANG (618-907) Haut. 20 cm.	300/400
<b>55</b>	<b>STATUETTE</b> de personnage debout en terre cuite. Habit peint en rouge. Chine, époque Tang Haut. 27 cm.	300/400
<b>56</b>	<b>STATUETTE</b> de personnage debout en terre cuite tenant un instrument. Chine, époque Han Haut. 21 cm. (pied recollé).	300/400
<b>57</b>	<b>POTICHE</b> en porcelaine décorée en émaux polychromes dit « wucai » de chimères jouant parmi les pivouines. Chine, période Transition, XVIIème.. Haut. 33 cm. (fêles au col)	500
<b>58</b>	<b>PLAT</b> de forme lobée en porcelaine blanche décorée en bleu sous couverte, rouge de fer et émail or d'un rocher fleuri de pivouines et bambou. Bordure décorée de médaillons de fruits dans leur feuillage. Chine XVIIIème. Diam. 37,3, Haut. 5,5 cm. Expert : Thierry PORTIER.	500/600
<b>59</b>	<b>VASE</b> de forme « cong » en bronze à patine brune, à décor ciselé en relief de trigrammes. Au revers de la base la marque Xuande à six caractères. Chine époque Ming. Haut. 14,8 cm. Expert : Thierry Portier.	500/700
<b>60</b>	<b>PAIRE de petites VERSEUSES</b> en porcelaine émaillée rouge corail à décor réservé en blanc de calligraphies et fleurs. Chine, XIXème. Haut. 11,6 cm (éclat au pavillon de lune, et bec verseur recollé).	100/150
<b>61</b>	Deux petits <b>VASES</b> à panse basse en porcelaine émaillée jaune, formant pendant. Chine, XIXème. Haut. 11,5 cm.	250/300
<b>62</b>	Petit <b>VASE</b> de forme bouteille en porcelaine émaillée jaune. Chine époque QIANLONG (1736-1795). Haut. 11 cm.	150/200
<b>63</b>	<b>BASE de VASE</b> bouteille en porcelaine émaillée jaune. Chine, époque QIANLONG (1736-1795). Haut. 11 cm. (col coupé)	80/100
<b>64</b>	Ensemble de <b>trois CHIMÈRES</b> assises, formant porte-baguettes d'encens en porcelaine émaillée blanc de Chine. Chine, époque QIANLONG (1736-1795). Haut. 13 cm (manque les porte-baguettes de lune).	300/350

- 65 Deux COUPES libatoires** en forme de corne de rhinocéros en porcelaine émaillée blanc de Chine, décorées en relief sous la couverte de branches de prunier en fleurs et magnolia. Chine, époque KANGXI (1622-1722).  
Haut. 7,5 et 7,7 cm (éclat et petites fêlures). 150/200
- 66 COUPE libatoire** en forme de corne de rhinocéros en porcelaine émaillée blanc de Chine, décorée en relief et gravé de branches de prunier en fleurs.  
Chine, époque KANGXI (1622-1722). Haut. 10 cm. 200/250
- 67 Deux COUPES libatoires** en forme de corne de rhinocéros en porcelaine émaillée blanc de Chine, décorée en relief sous la couverte, de grue, dragon, tigre et cerf sous un pin. Chine, époque KANGXI (1622-1722). Haut. 6 et 5,5 cm. 150/180
- 68 Deux COUPES libatoires** en forme de corne de rhinocéros en porcelaine émaillée blanc de Chine décorée en relief sous la couverte de branches de prunier en fleurs, tigre, dragon et cerf.  
Chine, époque KANGXI (1622-1722). Haut. 7 et 4,5 cm (ébréchures, et fêlures). 80/100
- 69 VERSEUSE** en forme de pêche en porcelaine émaillée vert, et petit VASE balustre en porcelaine émaillée vert. Chine, XVIIIème.  
Haut. 10 et 14 cm (manques à la verseuse, col coupé au vase). 150/180
- 70 Deux petits modèles de VASES** en porcelaine émaillée vert.  
Chine, XVIIIème. Haut. 13 et 11 cm (l'un accidenté). 150/180
- 71 REPOSE-PINCEAUX** en forme de colline à cinq pics en porcelaine émaillée vert.  
Chine, XVIIIème. Larg. 11 cm. 200/250
- 72 Trois petits FLACONS**, cylindrique, quadrangulaire et de forme bouteille en porcelaine émaillée vert. Chine, XVIIIème (accident au col de l'un). 250/300
- 73 BOUTEILLE** en porcelaine décorée en bleu d'un paysage.  
Hué. XIXème. Haut. 20 cm. 100/150
- 74 PAIRE de VASES** de forme balustre en grès à couverte blanc craquelé, décor en bleu de fleur et d'oiseaux. Signés sous la base. Chine, Nankin. XIX-XXème. Haut. 19,5 cm. 20
- 76 BOUILLON** en porcelaine décorée en émaux polychromes de dragons pourchassant la perle sacrée. Au revers, une marque apocryphe de Wanli.  
Chine, XIXème siècle. Haut. 9, Diam. 10 cm. 80
- 77 Grand PLAT ROND** en porcelaine, de forme évasée et à bord lisse. Le décor : au centre d'un médaillon de fleurs en camaïeu de bleu, sur l'aile de conifères dans des réserves nuageuses fleuries et de cerisiers en fleurs dans des tons de rouge sang, vert, gris et turquoise. Le contour et l'extérieur de l'aile ornés de frises en camaïeu de bleu..  
Japon, fin XIXème. Diam. 46,5 cm. 250/300
- 78 POTICHE** en porcelaine émaillée polychrome dit « wucai » à décor de pivoines dans des médaillons sur fond de croisillons et frise de lingzhi sur l'épaule.  
Chine, période Transition, XVIIe.  
Haut. 28, Diam. Au col : 13 cm. (éclat et 2 fêles de 3 et 5 cm. Au col, fêle dans le fond remontant au milieu de la panse). 800/1200
- 79 Joyeux PUTAI** en bois laqué et doré. Chine ( ?) Haut. 24, Larg. 23,5, Prof. 18 cm.

- 80** **Paire de VASES.** Marque apocryphe de Chenghua. Nanjing. Fin XIXème. Haut. 60,5 cm. 1000/1200
- 81** **VASE** en porcelaine. Canton. Fin XIXème. Haut. 46 cm (fêles dans le fond) 200/300
- 82** **TÊTE de bodhisatva** en plâtre polychromé, la coiffe ornée d'un diadème est surmontée d'un haut chignon en crose. 150/200  
Chine Style des Ming. H. 34,5 cm. (accidents)
- 83** **VASE** de forme balustre et quadrangulaire en porcelaine blanche décorée en bleu et rouge de cuivre sous la couverture de médaillons de paysage et papillon volant au dessus d'un rocher fleuri de chrysanthèmes. L'épaule est décoré de quatre chauve souris. Au revers de la base la marque apocryphe de kangxi. 1500/2000  
Chine XIXème. Haut. 48,5 cm Expert : Thierry Portier.
- 84** **DING tripode** en bronze à patine brune, à décor de frises de grecques. Le couvercle est orné de trois animaux couchés. Chine style des Royaumes Combattants. XIXème. Haut. 32 cm. Haut. 31,5 cm. Expert : Thierry PORTIER. 500/600
- 85** **PAIRE DE VASES** de forme « gu » en bronze à patine brune à décor ciselé de masques de taotie et cigales dans le style archaïque. Chine XIXème. 400/600  
Haut. 37 cm (l'un avec parties détachées). Expert : Thierry PORTIER.
- 86** **VASE** en stéatite à décor sculpté et ajouré d'un dragon parmi les nuages et carpes sortant des flots. Chine XXème. Haut. 18 cm. 80/120  
Provenance : rapporté par les frères Gontran et Léon de PONCINS lors de leurs expéditions en Asie dans les années 1920. Expert : Thierry PORTIER.
- 87** **VASE** de forme balustre et couvert en néphrite verte à décor sculpté de dragons stylisés et masques de tao-tie. Le col est orné de deux anses en forme de tête de chimère. Chine XXème. 400/500  
Haut. 15,4 cm. (éclats au couvercle).  
Provenance : rapporté par les frères Gontran et Léon de PONCINS lors de leurs expéditions en Asie dans les années 1920. Expert : Thierry PORTIER.
- 88** **VASE** couvert en serpentine céladon, à décor sculpté de masques de tao-tie. L'épaule est orné de deux anses en forme de phénix. Chine XXème. (Accident à la prise du couvercle). 200/300  
Haut. 16, Larg. 21,5 cm. (Eclats au couvercle).  
Provenance : rapporté par les frères Gontran et Léon de PONCINS lors de leurs expéditions en Asie dans les années 1920. EXPERT : Thierry PORTIER.
- 89** **COUPELLE-FLEUR** sur piédouche en porcelaine, à décor peint d'un mandarin assis, le contour doré. Chine. Fin XIXème. Haut. 4,5, Diam. 12 cm. 30/40
- 90** **TRIPTYQUE DE NINGBO** en bois sculpté et doré. 400/600  
Fin XIXe. 64 x 89 cm (accidents, petits manques).
- 90 B** **Paire de PANNEAUX** faisant pendant en bois richement sculpté, évidé, et doré. Elle représente des scènes animées de danses et de combats, en extérieur et dans un palais. Chine, Ning Po. Milieu XIXème. Idéogrammes. 44 x 30,5 cm. (petits accidents).

- 91** **BASE DE VASE CORNET** en grès émaillé céladon. Longquan Zejhiang. XVème. Haut. 20,5 cm. 200
- 92** **COUPE** rectangulaire en porcelaine à décor polychrome de fleurs. Marque apocryphe de Yongzheng. Chine fin XIXème. Haut. 8,5 Larg. 16 Long. 19,5 cm 150
- 93** **COUPE** en porcelaine à décor de cyprins. Chine. XXème. Haut. 9,5 Diam. 27 cm (égrenures) 80
- 94** **Paire de BOLS TRONÇONNIQUES** en porcelaine à décors de pêches. Chine. XXème. Haut. 8 Diam. 30 cm (léger fêle à une aile) 150
- 95** **BOUDDAH** reliquaire en bois sculpté, laqué et doré, coiffure polychrome bleue. CHINE. XVIII, XIXème. Haut. 26 cm. Socle tripode en bois sculpté Haut. 5,5 cm.
- 96** **PAIRE de VASES** en porcelaine à décor de scènes de cour alternées de compositions florales dans des réserves. Col polylobé. Rehauts or. Chine, Canton. XIXème Haut. 45 cm.
- 97** **ÉCRAN** avec mandala en métal peint sur une face du ying et du yang dans un entourage de parasols, de fleurs, d'orne et de poissons et sur l'autre face d'une représentation cosmique du Bouddha. CHINE, XIXème. Diam. 32 cm. 1200/1500
- 99** **TASSE à SORBET** et une **SOUS TASSE** en porcelaine à décor émaillé floral. Chine. Compagnie des Indes ( ?). Haut. De la tasse : 4 cm Diam. De la sous tasse : 12 cm (fêles)
- 100** **COUPE** de forme triangulaire en porcelaine à décor polychrome de fleurs et de coléoptères. Chine. Haut. 6,5, Long. 21, Larg. 13 cm.
- 101** **THEIERE** en porcelaine, le corps à légères côtes à décor polychrome de fleurs, oiseaux et papillons. Chine. Haut. 9 cm
- 102** Grand **VASE** polylobé en porcelaine à décor peint en camaïeu bleu d'un oiseau sous un branchage fleuri. 150/200  
Chine. Début XXème siècle. Haut. 60,5 cm. (fêle)
- 103** **SCEAU CIRCULAIRE** en bronze reposant sur des pieds éléphants. 400/500  
JAPON, fin XIXe. Avec marque apocryphe de Xuande.  
Haut. 14, Diam. 17 cm.
- 104** Paire de **FAUTEUILS** à fonds cannés. CHINE. 1200/1500  
Haut. 90, Larg. 54,5, Prof. 43 cm.
- 105** **TABLE DE LUTH** en bois exotique. CHINE, XIXème. 1200/1500  
Haut. 79, Long. 120, Larg. 70 cm.  
Provenance : ancienne collection de son Excellence Monsieur Édouard HUTT, ambassadeur de Mexique à Singapour en 1968-1969.
- 106** **FAUTEUIL** en bois sculpté. CHINE, XIXème. 800/1000  
Haut. 95, Larg. 56, Prof. 43 cm.  
Provenance : vente Paul Morand, Me Maurice Rheims. Expert M. Beurdeley, Palais d'Orsay, 16 et 17 novembre 1977.

- 107** **ÉTUI à cartes** en ivoire. De forme rectangulaire à profils chantournés, il est sculpté en creux sur chacune de ses faces de paysages animés dans des réserves en forme de vases. La bordure est ornée de rinceaux fleuris.  
Travail chinois ? Début XXème.  
Larg. 6,5, Long. 10,5, Prof. 1 cm. (accident au couvercle) 20/30
- 107 B** **EXTRÊME-ORIENT. Lot de deux boîtes.** 20 / 30  
L'urne, en palissandre, est de forme carrée. Ornée sur le couvercle d'un médaillon en nacre figurant un cervidé courant dans un paysage. Début XXème. Long. D'un côté : 12,5 cm. Haut. 5 cm. (accidents et manques)  
L'autre coffret, également en palissandre, avec des incrustations de nacre et d'ivoire, est orné sur le couvercle de trois sages assis sur une terrasse. Début XXème. Long. 13, Larg. 10, Haut. 6 cm.
- 108** **CHINE, CANTON. Suite de NEUF ASSIETES** en porcelaine à décor d'émaux polychromes figurant des insectes et des oiseaux sur des tiges fleuries. Bordures dorées. Cachet bleu au revers. 80/100  
Fin XIXème ó Début XXème. Diam. 18 cm. (quelques égrenures)  
Jointe : CHINE, CANTON. Coupe polylobée sur piédouche en porcelaine, à décor émaillé. Cachet rouge au revers. Diam. 21 cm.
- 108 B** **CHINE. Compagnie des Indes. ASSIETTE** en porcelaine à décor en émaux polychromes d'ò illets dans une réserve polylobée sur le bassin, et de fleurs sur l'aille. Bordure chantournée. XVIIIème. 20/30  
Diam. 22,5 cm (un fêlé léger sur l'aille).
- 108 C** **CHINE. Réduction de TEMPLE** en ivoire sculpté. Il se présente comme un petit édifice circulaire dont le toit est orné d'un lotus. Décor gravé de fleurs aquatiques, de nuages et de feuilles. Il ouvre par deux portes ajourées, découvrant un autel orné d'une svastika et supportant des vases. Au sommet se trouve la statue d'un saint personnage, probablement Buddha. 80 /100  
Fin XIXème. Haut. 13 cm.
- 109** **CHINE. BOL** en néphrite céladon à décor sculpté en relief à l'extérieur de fleurs et rinceaux feuillagés entre deux frises de pétales de lotus grecques. 4000/5000  
Haut. 4,5, Diam. 12 cm.

## *Extrême-Orient JAPON n° 110 à 129*

- 110** **Paire de VASES** en cuivre et émaux cloisonnés à décor de médaillons de fleurs sur fond marron. 200/250  
Japon, fin XIXème siècle. Haut. 15 cm.
- 111** **STATUETTE** de Guandi assis devant un autel en porcelaine émaillée bleu turquoise sur le biscuit. 1000/1200  
Chine, époque Ming. H. 24 cm.
- 112** **PAIRE de VASES sur SELLETTES** tripode en bronze et émaux cloisonnés. 150/200  
Japon, vers 1900. Haut. 15 cm. (accidents et manques à l'émail)
- 113** **GRAND PLAT** en porcelaine de Chine à décor polychrome de fleurs épanouies et de pagodes dans des réserves. 500/600  
Imari. XIXème. Diam. 48,5 cm.

- 114 BRÛLE PARFUM** en faïence à décor de scène de voyage dans des réserves. Il repose sur trois pieds. Le couvercle surmonté d'un personnage assis. Les anses en forme de cordons noués et dorés. Satzuma.  
Haut. Totale : 38 cm. Diam. 18,5 cm. 80/100
- 115 VASQUE** en porcelaine. Japon. Vers 1900. Diam. 34,5 cm 300/350
- 116 PORTE-PINCEAUX** en grès à décor tournant émaillé de monstres.  
Japon. XXème Haut. 28 cm (fêles au col, éclats à la base) 80
- 117 Paire de VASES** côtelés en porcelaine. Décor floral dans des réserves. Rehauts or. IMARI. XIXème.  
Haut. 19,5 cm (fêle en étoile dans le fond d'un vase) 150/200
- 118 Petit VASE** tubulaire tripode en porcelaine à décor de scène de cour et paysage dans des réserves. Signé sous la base. Japon, vers 1900. Haut. 5 cm (fêle) 50/60
- 119 COUPELLE** polylobée en laque brune. JAPON ( ?), probablement moderne.  
Haut. 3, Diam. 12 cm (petites fentes) 60/80
- 120 STATUETTE** d'AMIDA SANZON debout, devant une mandorle, en bois laqué or. 800/1000  
Les yeux sont incrustés en verre.  
Japon, période Edo, XVIIIème siècle.  
Haut. 60 cm (petits manques et restaurations).
- 121 THÉIÈRE** en porcelaine de forme sphérique à décor floral polychrome et or. Prise du couvercle en boule, monture argent portant un poinçon à la fleur de lys (1684-1687 ?) Imari. XVIIIème. Haut. 11 cm (accident et restauration à l'anse) 400
- 122 MASQUE** en bois peint beige, personnage grimaçant dans le style des masques de Kyogen. Japon. (Eclats et manques). Expert : Thierry PORTIER. 150/200
- 123 MASQUE** en bois peint beige du type obeshimi. L'entourage des yeux est laqué or. 200/300  
Japon, style des masques de No. L'ancienne étiquette est de la Maison Souquet.
- 124 PAIRE de VASES** ovoïdes en émail cloisonné à décor tournant de canards sur fond bleu. Japon. Fin XIXème Haut. 34 cm.
- 125 Réunion de trois TASSES**, l'une à anse, **3 SOUS TASSES**, une **VERSEUSE** et une **THEIÈRE** en porcelaine à décor de paysages et de fleurs. Imari. XVIII-XIXème.  
Haut. De la verseuse : 10,5 cm. Haut de la théière : 13 cm (couvercle rapporté à la théière, manque un couvercle, éclats et accidents recollés)
- 126 PIED de LAMPE** en porcelaine à décor polychrome de fleurs stylisées et d'oiseau, monture en bronze. Japon. Haut. 25 cm
- 127 POT** (à gingembre ?) en porcelaine à décor floral et de volatile, monté en lampe. Imari. XIXème. Rapporté sur base en bois sculpté. Haut. Avec la base : 26 cm
- 128 Grand VASE** de forme cylindrique en porcelaine, à décor plein floral. 80/100  
Imari, Japon, Fin XIXème. Haut. 61, Diam. 21 cm
- 129 Trois POCHOIRS** à l'or. JAPON, vers 1900. 30,5 x 40,5 cm 40/50

## *Extrême-Orient VARIA n° 130 à 153*

- |     |   |         |
|-----|---|---------|
| 130 | Grande <b>BOÎTE</b> circulaire en laque, reposant sur quatre pieds. Décor tournant sur le corps et le couvercle de phénix et nuages dans des réserves. Haut. 16, Diam. 36 cm.   | 100     |
| 131 | <b>STATUETTE</b> de dignitaire debout en bronze laqué rouge, beige et noir, la robe décorée en relief de nuages. Vietnam ou Chine du Sud 17 <sup>ème</sup> (manque et restauration). Haut. 47,5 cm.   | 500/600 |
| 132 | <b>DIVINITÉ BOUDDHIQUE</b> en bois sculpté, mains jointes. Traces de laque or. Haut. 40 cm.<br>Joint : <b>STATUETTE</b> représentant un personnage en bois sculpté polychrome. Haut. 15 cm (accidents et manques)   | 250/300 |
| 133 | <b>COFFRET-ÉCRITTOIRE</b> en bois laqué rouge. Il repose sur quatre pieds. Décor en noir et en réserve, toutes faces, de fleurs stylisées et d'oiseaux. Anses latérales mobiles. Le couvercle découvre un casier mobile composé de trois compartiments couverts et un compartiment à fond mobile. Probablement Inde. Haut. 23, Long. 48, Larg. 30 cm. | 400/500 |
| 134 | <b>ÉLÉMENT</b> en bois sculpté et laqué, représentant trois dragons. Chine ou Japon. 94 x 160 cm (manques)  | 40/60   |
| 135 | Petit <b>POT</b> couvert en céramique à décor stylisé. Chine ? Haut. 8 cm.  |         |
| 136 | <b>PIPE</b> en bambou à fourneau appliqué de métal gravé et repoussé. Long. 41 cm.  | 60/80   |
| 137 | <b>MIROIR</b> en cuivre à décor gravé d'un dignitaire dans un entourage d'architecture et de volutes. Diam. 27,5 cm.  |         |
| 138 | <b>ÉLÉMENT DE COSTUME</b> en laque. Haut. 31 cm.  |         |
| 139 | <b>POT</b> et <b>COUVERCLE</b> en terre cuite à couverte craquelée beige. Frise en relief de pétales de lotus au col du pot et à la prise du couvercle. VIETMAN, XII-XIIIème. Haut. 22 cm (éclat à la base, manques à l'émail)  | 150/200 |
| 140 | <b>COUPE</b> ou <b>SOCLE</b> en bois ronceux, de forme libre. Haut. 9, Long. 28, Larg. 24 cm.   |         |
| 141 | <b>GROUPE</b> en porcelaine polychrome et or représentant deux jeunes garçons, l'un assis tenant un masque, l'autre debout soutenant un vase. Chine ou Japon. Haut. 32 cm (accident et manque)  | 30      |
| 142 | <b>NETSUKE CACHET</b> ovale en ivoire sculpté d'un chien de Fô et <b>TABATIÈRE</b> en ivoire en forme de livre. Haut. Respectives : 4,5 et 4 x 2,5 cm.<br>Joint : <b>TABATIÈRE</b> en verre ou pierre dure ( ? ) sculptée. Haut. 5,5 cm.  | 50      |
| 143 | <b>BRÛLE-PARFUM</b> en bronze. Haut. 16 cm  |         |
| 144 | <b>ÉCRAN</b> à main. Tissu et papier. Haut. 35,5 cm   | 20      |
| 145 | <b>Deux POUPEES</b> représentant un couple de chinois, tête et membres en composition. Cheveux naturels. Musicales. Haut. 39 cm.  |         |



- 146 HABILIT** traditionnel chinois de poupée de type « qipao » ou « Cheongsams ». Deux pièces en tissu mauve et vert appliqué de satin noir, frises florales et dentelles  
Pour la veste : Haut. 30, Larg. 37 cm.  
Pour la jupe : Haut. 32 cm. (manque un bouton à la veste et usures)
- 147 LOT** de 19 socles en bois sculpté. Chine ou Japon.  
Formats variés.
- 148 GANESH** en bronze. Haut. 6,5 cm
- 149 TORSE DE DIVINITÉ** en grès sculpté. Art khmer du XIII<sup>e</sup> siècle. 2500/3000  
Haut. 54 cm (accidents, manques).
- 150 JOUET** palanquin tiré par un éléphant. Bronze. Inde. Haut. 12 cm. 50 / 60
- 151 SUJET dromadaire et son cavalier.** Bronze. Inde. Haut. 13,5 cm. 50 / 60
- 152 SUJET Ganesh** s'abritant sous une ombrelle, terrasse avec mangouste. Bronze. Inde. 100 / 120  
Haut. 17 cm.
- 153 CLOCHE en bronze**, prise représentant Ganesh, chaîne se terminant par un sujet animalier. Tibet. Haut. 18 cm. Long. Chaîne 61 cm. 70 / 80

## ***Extrême-Orient PEINTURES & ESTAMPES n° 160 à 174***

- 161 PAYSAGE** peint sur soie marouflée sur papier à décor d'oiseaux dans des branchages, composé de huit lés. Chine, XX<sup>e</sup>me. 120/150  
Haut. 1,82 m, Larg. 4,40 m. Dans son tube d'origine.
- 162 Deux ESTAMPES** japonaises, oban tate-e, par Toyokuni III, portraits d'acteur. 120/180  
37 x 25,5 cm
- 163 Quatre ESTAMPES** japonaises. 34,5 x 23 cm (à vue) 200/250
- 164 JAPON XX<sup>e</sup>me.** Femmes avec une fleur et dans un jardin. Paire d'estampes rondes sur papier sous verre. Diam. : 18 cm. 20/30
- 165 Utagawa KUNISADA** (1786-1865) L'acteur Iwaï Kumésakuro jouant un rôle de Yaoya Oshichi. Estampe signée et annotée. 37,5 x 25 cm. (rousseurs, manques) 100/150
- 166 Bord de mer animé de personnages. DESSIN** gouaché et aquarellé, pailleté doré. 150/200  
34 x 46 cm. Cadre façon « bambou » en bois noirci (accidents).
- 167 8 PEINTURES SUR SOIE**, signatures cachet rouge. 800/1000  
Idéogrammes à l'encre en Mexique. Japon. XVIII-XIX<sup>e</sup>me.  
Pour les peintures : 17 x 19 cm.
- 168 ESTAMPES** japonaises. Ensemble de 12 petites peintures sur la vie quotidienne et incendies. Japon, période Meiji. 150/200  
14 x 21 cm.

- 169 ESTAMPES** japonaises. Deux oban tate-e par Toyokuni III et Kuniyoshi, représentant des acteurs debout. 35,5 x 24 cm chaque (tâches, accidents). 100/150
- 170 PEINTURE** en hauteur, encre et polychromie sur papier, Bosatsu debout. Japon. Dim. 39,5 x 27 cm. Encadrée sous verre 80/100
- 171 ESTAMPE** représentant un mont. Japon. 30 x 19,5 cm 50
- 172 LOT de 29 ESTAMPES** japonaises dont par Toyokuni III de la série du Genji Monogatari. 36,5 x 25 cm pour la plupart (accolées). 800/1000  
Joint : CAHIER de reproduction d'estampes chinoises. 38,5 x 26 cm.
- 173 École INDIENNE. Krishna et Rukminî.** 50/100  
Toile peinte.  
78 x 95 cm.  
Krishna, avatar du dieu Vishnu à la carnation bleue, est fréquemment représenté en compagnie de son épouse Rukminî.
- 174 JAPON. Réunion de QUATRE ESTAMPES.** 100 / 150  
Début XXème.  
36,5 x 25 cm pour deux d'entre elles. 34 x 23,5 cm. 24 x 17 cm.

## ***PROCHE-ORIENT n° 180 à 188***

- 180 PERSE. Personnages** dans un intérieur. Gouache et aquarelle. 9 x 5 cm. 40
- 181 Quatre BRACELETS** composés d'éléments en nacre de forme rectangulaire, médaillon ou à pans, à décor peint dans le goût des miniatures persanes de la période safavide.  
Long. 16, 17,5, 18 cm. Joint : élément de bracelet.
- 182 BOL** cylindrique en céramique argileuse à décor incisé et glaçuré en vert, brun et jaune. Registre de palmettes stylisées et quadrillées autour d'un cercle.  
Iran du Nord Ouest., XII-XIIIe siècle. Diam. : 14,5 cm (égrenure) 300/400
- 183 COUPELLE** en céramique argileuse à décor engobé brun sur fond crème orné d'une formule al Mulk stylisée en coufique. Iran du Nord Est, Nichapour, Xe siècle.  
Diam. : 11 cm (restaurations). Ancienne collection G. Wiet et J. Soustiel. 300/500
- 184 Six FRAGMENTS** de céramique. Trois à décor engobé, deux à décor à reflets métalliques et le dernier orné de carrés brun et lustré. Iran, XI-XIIIe siècle. 200/300
- 185 CARREAU** de revêtement en céramique siliceuse à décor moulé et polychrome. Un couple debout se tenant la main est accompagnés d'une musicienne et d'un serviteur portant une coupelle, sur fond à semis floral. Dans le lointain, vue d'architectures. Bordure à rinceau fleuri et oiseaux sur fond crème.  
Iran, art qâjâr, seconde moitié du XIXe siècle. Dim. : 31 x 41,5 cm (restauration) 1200/1500
- 186 Petit BRÛLE-PARFUM** en bronze à patine verte. Haut. 11 cm. 80/120
- 187 Mexique. Grand PLAT BASSIN ROND** en faïence de style hispano-mauresque, à décors d'émaux métalliques alternant entrelacs bleu et feuilles brunes stylisées. L'extérieur orné de motifs géométriques métallisés (un éclat).  
Fin du XIXème, début du XXème siècle. Haut. 5, Diam. 46,5 cm.
- 188 Partie de CARREAU** de revêtement en céramique à décor moulé à glaçure bleu turquoise orné d'une lettre arabe.  
Iran, art seldjoukide, XII-XIIIème siècle.  
Dim. : 21 x 12 cm 180/220

## **ANTIQUITÉS PRÉHISPANIQUES n° 190 à 196**

- 190** Trois **MASQUES** et un **MOULE** miniatures en terre cuite.
- 191** **CINQ TÊTES DE STATUETTES** en terre cuite (dans une vitrine). 150/250  
Mexique Téotihuacan, IXème siècle. De 4,5 à 7,5 cm.
- 192** **TÊTE D'UNE STATUE.** Terre cuite sans engobe, yeux, bouche et bandeau frontal 500/600  
peint de coaltar. Accidents et manques.  
Mexique, Veracruz, classique final, 550-950. Haut. 17 cm.
- 193** **VASE** à anse : animal hurlant. Terre cuite à engobe rouge, décor estampé de motifs 200/250  
scalaires.  
Pérou, Chimu-Inca. Haut. 18 cm.
- 194** **DEUX PETITS VASES** en terre cuite, l'un à tête humaine. Équateur préhispanique. 40
- 195** **STATUETTE** « Sacertote ». Terre cuite sans engobe Équateur Manabi. Haut. 13 cm. 50/60
- 196** **DEUX STATUETTES** dont une acéphale. Terre cuite grise engobée. 80/120  
Colombie ? Haut. 13,5 cm.

## **ARCHÉOLOGIE n° 200 à 209**

- 200** **18 POINTES de FLÈCHE** en silex et divers. (collées sur un carton)
- 201** **MOMIE** probablement de chat. Egypte, Nouvel Empire ?
- 202** **STATUETTE** en bronze. Inde, moderne. Haut. 19 cm 10
- 203** **LOT** d'éléments en bronze dont cuillère, coupe-papier ( ?), Jeton ou monnaie Chine et divers.
- 204** Petit **VASE** à anse en terre cuite.  
Haut. 17,5 cm. (col accidenté)
- 205** **LOT** comprenant une **COUPE** (Diam. 10,5 cm) et deux **VASES** en forme d'amphore 80/120  
(Haut. 8 et 9,5 cm, manque) en terre cuite, un col de bouteille en verre. Époque romaine ( ?)  
Joint : vase en verre soufflé peint en vert, dans le style antique. Haut. 14 cm.
- 206** **VASE** à anse en terre blanche à décor peint en noir de motifs géométrisants.  
Époque romaine ( ?) Haut. 20 cm (accidents et manques)
- 207** **OBJET de FOUILLE** en terre cuite. Alexandrie, IIème s. ap. JC. Haut. 9,5 cm. 80/120
- 208** **TÊTE D'HOMME** portant moustache. Terre cuite. Époque Romaine. Haut. 8,5 cm. 30
- 209** **VASE** piriforme à col évasé en verre soufflé de couleur bleue.  
Anses rapportées à chaud.  
Époque romaine ? Haut. 11 cm (éclat en bordure)

## **AFRIQUE n° 210 à 219 C**

- |             |  |           |
|-------------|--|-----------|
| <b>210</b>  | <b>MASQUE</b> zoomorphe oreilles dressées, en bois sculpté.<br>Haut. 37, Larg. 18,5, Prof. 14 cm.  |           |
| <b>211</b>  | <b>STATUETTE</b> Guerrier en bois sculpté.<br>Haut. 24 cm. (accident recollé)  | 10        |
| <b>212</b>  | <b>LANCE</b> en bois sculpté d'œbis, extrémité en fer.<br>Dahomet ? Vers 1925-1930 ( ? )<br>Long. 145 cm   | 200/300   |
| <b>213</b>  | <b>TÊTE de FAUVE</b> en bois sculpté. Haut. 25, Larg. 10, Prof. 11 cm.   | 20        |
| <b>214</b>  | <b>GROUPE</b> en bois sculpté, musiciens et personnages en prière, terrasse circulaire.<br>Haut. 33, Diam. 17 cm environ.  | 30        |
| <b>215</b>  | <b>IBIS</b> sculpté et polychrome. Guinée ( ? ) Haut. 78 cm (accident restauré)  |           |
| <b>216</b>  | <b>Statue SENOUFUO.</b><br>Côte d'Ivoire.<br>Bois à patine brune cirée.<br>Hauteur : 64 cm.  | 2000/2500 |
|             | Elle représente une maternité agenouillée tenant dans ses mains un enfant, tandis qu'un autre est accroché à son dos. Le visage est joliment sculpté, la coiffure est formée d'un haut chignon et d'une petite tresse à l'arrière.<br>Cette sculpture a subi les affres de la secte iconoclaste du Massa, qui apparaît chez les Senoufo à la fin des années 1940. Le bras droit a été détruit très probablement volontairement.  |           |
|             | <b>Expert M. Alain de MONBRISON ó tél. 01 46 34 05 20</b>  |           |
| <b>216B</b> | <b>STATUE</b> d'homme africain, en bois naturel. Haut. 65 cm.  | 100       |
| <b>217</b>  | <b>PAIRE DE DÉFENSES D'ÉLÉPHANT.</b><br>Longueur : 108 cm. Circonférence à la base : 29 cm. Poids : 15 kg.<br>Certificat n°FR1003600891-K.   |           |
| <b>218</b>  | <b>DÉFENSE en IVOIRE</b> sculptée d'éléphants et son socle en ébène.<br>Poids 5 kg. Long. 126, diam. 13 cm.<br>Certificat n°FR1008700120-K.  | 2000/2500 |
| <b>219</b>  | <b>DENT en IVOIRE</b> de phacochère, sculptée d'animaux marchant. Long. 16 cm.   | 100       |
| <b>219B</b> | <b>ETHIOPIE. Bible manuscrite</b> sur parchemin orné de 10 pages aquarellées :<br>Archange, la Trinité ?, David et sa harpe, Saint Michel et le dragon, Enfants sauvés, La Mère et l'Enfant, la Fuite en Egypte, le Baptême du Christ, Crucifixion, La mise au Tombeau.<br>Bible relatant le texte du Dersanä Mika'él, homélies à Saint Michel, suivi de l'homélie à Saint Gabriel. Ecriture guèze, langue liturgique de l'Eglise Monophysite de l'Ethiopie.<br>Reliure cuir. Milieu XIXème ? 22,5 x 17,5 cm. (accdts. mouillures) | 100       |
| <b>219C</b> | <b>ETHIOPIE. Scènes de chasse</b> au lion, à l'éléphant, à la girafe, au lynx....<br>Peinture sur toile. 180 x 94 cm.  | 100       |

## ***TAPIS n° 220 à 221***

**220** TAPIS, CHINE, XXème siècle.

**221** TAPIS de Chine, manufacture de Tien-Sin, à décor de compositions fleuries, couleurs pastel. 183 x 123 cm. 30

# ROUILLAC

TOURS - VENDÔME - PARIS

*Commissaires-Priseurs - Expert près la Cour d'Appel*

## ORDRE D'ACHAT

HÔTEL DES VENTES, ROUTE DE BLOIS, 41100 VENDÔME

TÉL : 02 54 80 24 24

FAX : 02 54 77 61 10

www.rouillac.com

vendome@rouillac.com

Je vous prie d'acheter, à la vente du , **12 décembre 2010** les numéros suivants aux limites indiquées et aux conditions habituelles de vente.

M \_\_\_\_\_

ADRESSE :

\_\_\_\_\_

TÉL : \_\_\_\_\_

FAX : \_\_\_\_\_

TÉL : \_\_\_\_\_

E.MAIL : \_\_\_\_\_

NUMÉRO

DÉSIGNATION

LIMITE À L'ENCHÈRE

\_\_\_\_\_  
\_\_\_\_\_  
\_\_\_\_\_  
\_\_\_\_\_  
\_\_\_\_\_  
\_\_\_\_\_  
\_\_\_\_\_

Aux limites mentionnées ci dessus viendront s'ajouter les frais de **20%.TTC**

Je vous donne procuration, le cas échéant, d'augmenter mes mises de :

5%

10%

20%

Date : \_\_\_\_\_

Signature :

**Merci de joindre à ce formulaire vos coordonnées bancaires et la copie d'une pièce d'identité.**

Nous prions les personnes qui nous confient des ordres d'achat de bien vouloir téléphoner dans les deux jours suivant la vente, afin de s'enquérir du résultat de leurs enchères.

# ROUILLAC

*Commissaires-Priseurs  
Expert près la Cour d'Appel*

« LE TOUR DE FRANCE EN 7 000 BOUTEILLES »



*Cave privée d'un amateur vendômois*

**JEUDI 16 DÉCEMBRE 2010 À 14 HEURES**

à Vendôme, adresse communiquée le matin de la vente

**[www.rouillac.com](http://www.rouillac.com)**

**PARIS**

**01 45 44 34 34**

**paris@rouillac.com**

**VENDÔME**

**02 54 80 24 24**

**vendome@rouillac.com**

**TOURS**

**02 47 61 22 22**

**tours@rouillac.com**