
ROUILLAC



L'ATELIER DES DERNIERS IMPRIMEURS PARISIENS

Jeudi 29 janvier 2026 à 14h - Boulogne-Billancourt

ORDRE DE PASSAGE

Presse et matériel d'imprimerie	1 - 9
Caractères au plomb	10 - 17
Papiers d'art	20 - 31
Ameublement	40 - 76
Documentation archéologique	80 - 83

Exceptionnelle vente in situ du matériel d'un des derniers ateliers de pressiers d'art parisiens, Lepère, Beltrand, Blanchet, avant la vente du fond le 13 octobre 2026 à Vendôme



N°3 - Presse manuelle d'imprimeur-typographe, dite Stanhope, XIXe siècle

ROUILLAC

*Commissaires-Priseurs
Expert près la Cour d'Appel*

L'ATELIER DES DERNIERS IMPRIMEURS PARISIENS

3, rue Max Blondat
92100 Boulogne-Billancourt

EXPOSITION PUBLIQUE

Jeudi 29 janvier de 10h30 à 12h30.

ENLÈVEMENT

Avant le 13 février.

L'IMMEUBLE EST À VENDRE

Nous contacter pour être mis en relation avec le propriétaire.

CONTACT

Courriel : rouillac@rouillac.com

Tél. : 02 54 80 24 24

FRAIS DE VENTE 24% TTC

www.rouillac.com

Photos HD, liste complète et résultats sur notre site internet.

www.rouillac.com

Tours (37000)

22, boulevard Béranger

02 47 61 22 22

rouillac@rouillac.com

Vendôme (41100)

Route de Blois

02 54 80 24 24

OVV n°2002-189

Paris (75006)

41, bd du Montparnasse

01 45 44 34 34

Fax : 02 54 77 61 10

Presse et matériel d'imprimerie - n°1 à 9

1



Presse à platine « Victoria »

500/800

Presse à platine lourde à moteur électrique, variateur de vitesse, avec 2 châssis, un jeu de rouleaux (à regarnir), 2 tablettes hautes sur lesquelles sont empilées les feuilles d'impression, mandrin de rechang.

En bon état de marche.

A fonctionné jusqu'en 2017.

Haut. 140 Larg. 215 Prof. 95 cm

Provenance : notre modèle a été acquis par Jean Bernard en Angleterre, dans l'atelier qui imprimait les œuvres de la célèbre romancière britannique Virginia Woolf (1882-1941) par sa maison d'édition Hogarth Press.

Fabriquée à Heidenau (en Saxe, près de Dresde, Allemagne), la légendaire Victoria de la société Rockstroh & Schneider (devenue plus tard Victoria-Werke AG) est considérée comme la "Rolls Royce" des platines.

Bien que fabriquée en Allemagne, cette machine a inondé le marché britannique au début du XXe siècle. Les Anglais l'adoraient pour sa robustesse supérieure à leurs propres machines (comme l'Arab ou la Golding), appréciée pour sa puissance de frappe (conçue avec un bâti en fonte extrêmement massif, elle ne sert pas seulement à imprimer de l'encre, mais elle a assez de force pour faire du gaufrage (relief), de la dorure à chaud, ou de la découpe), le système d'arrêt (débrayage de sécurité) et surtout pour l'encrage cylindrique, son grand point fort, possédant un système de distribution d'encre complexe avec plusieurs rouleaux toucheurs (souvent 3 ou 4) et des cylindres en acier pour broyer l'encre, ce qui permet d'imprimer des aplats de couleur parfaits, là où d'autres presses font des traces "fantômes".

2



Presse à platine « Phoenix V »

200/400

Presse à platine.

Moteur électrique, variateur de vitesse, avec 3 châssis, 2 jeux de rouleaux (à regarnir), 2 tablettes hautes sur lesquelles sont empilées les feuilles d'impression.

En bon état de marche. A fonctionné jusqu'en 2017.

Haut. 146 Larg. 125 Prof. 105 cm.

Provenance : acquise d'occasion par Robert Blanchet en 1953, c'est sur cette presse qu'ont été imprimés les plus grands livres d'artistes au format Jésus illustrés par Picasso ou Amer de Saint John Perse.

Fabriquée par J.G. Schelter & Giesecke à Leipzig, dite Phoenix V, le chiffre "V" désignant le format de la machine (taille de la platine), le modèle V correspondant souvent à un format grand aigle ou Jésus (très grand pour une platine), ce qui la rend rare. Considérée comme la Bentley de l'imprimerie, elle était la rivale directe de la Victoria. Presse idéale pour faire des gaufrages et de la découpe.

3



Presse manuelle d'imprimeur-typographe, dite Stanhope, XIXe siècle **Presse typographique**

10000/15000

Fonte de fer.

En état de fonctionnement et complète de son marbre, platine, contrepoids, tympan et frisquette.

Haut. 162 Larg. 215 Prof. 95 cm.

Provenance : cette presse a d'abord servi au célèbre graveur et illustrateur Auguste Lepère (1849-1918), puis aux maîtres pressiers Jacques Beltrand (1874-1977) et Robert Blanchet (1921-2009).

Rarissime aujourd'hui sur le marché, cette presse a été ventée vers 1800-1803 par le savant britannique Charles Stanhope. Les premières sont fabriquées par Robert Walker. On trouve souvent gravé : "Stanhope Invenit/Walker Fecit".

Dès 1815, des constructeurs la copie et l'améliore, Charles Stanhope n'ayant pas voulu déposé un brevet d'invention. En France, les plus courants sont Gavaux, Coisne, Thonnellier, ou Frapié.

4



Presse manuelle d'imprimeur-typographe, dite Stanhope, XIXe siècle **Presse typographique**

5000/8000

Fonte de fer.

En l'état, complète de son marbre, platine, contrepoids.

Presse grippée, la corde entraînant la platine est à décoller et changer.

Haut. 165 Larg. 200 Prof. 100 cm.

Provenance : cette presse a d'abord servi au célèbre graveur et illustrateur Auguste Lepère (1849-1918), puis aux maîtres pressiers Jacques Beltrand (1874-1977) et Robert Blanchet (1921-2009).

Rarissime aujourd'hui sur le marché, cette presse a été ventée vers 1800-1803 par le savant britannique Charles Stanhope. Les premières sont fabriquées par Robert Walker. On trouve souvent gravé : "Stanhope Invenit/Walker Fecit".

Dès 1815, des constructeurs la copie et l'améliore, Charles Stanhope n'ayant pas voulu déposé un brevet d'invention. En France, les plus courants sont Gavaux, Coisne, Thonnellier, ou Frapié.

5



Massicot, Etb A. Foucher, années 1930

100/200

Massicot

Fonte de fer des établissements A. Foucher, n° 56 148, ouverture lame 80 cm. Mise au point et marge au taquet manuelles, ainsi que la coupe.

Haut. 175 Larg. 220 Prof. 95 cm.

6



Outils de pressier-typographe d'art, comprenant :

100/200

une règle typomètre en cuivre, typomètre métallique, composteur ayant appartenu à un pressier d'Auguste Lepère, composteur ayant appartenu à Robert Blanchet, lignomètre en point Didot, plioir en bois, pince typo, brosse à dégrasser le bloc de composition, ciseau de mise en train, taquoir, une galée.

7

Outils de pressier-typographe d'art comprenant :

100/200



un typomètre métallique, composteur ayant appartenu à un pressier d'Auguste Lepère, composteur ayant appartenu à Robert Blanchet, lignomètre en point Didot, plioir en bois, pince typo, marteau taquoir, taquoir, équerre typo en acier, brosse à décrasser le bloc de composition, palmer pour mesurer la hauteur d'impression, une galée.

8

Outils de pressier-typographe d'art

50/100



Un établi équipé d'un aiguisoir à manivelle et de divers outils anciens.

9

Accessoires de pressier-typographe d'art, comprenant :

50/100



26 coins de serrages mécaniques avec 2 clés, une boîte contenant env. 100 coins en bois, coupoir à filets en laiton et une casse pour filets en laiton, 6 pierres lithographiques.

Caractères au plomb - n°10 à 17

10



Caractères fondeurs Garamont

5000/8000

26 casses et réserves en 16 paquets, comprenant :

- Italique : corps 8 (1 casse) - 10 (1 casse) - 12 (1 casse) - 14 (1 casse) - 16 (1 casse) - 18 (1 casse) - 20 (1 casse) - 24 (1 casse) - 36 (1 casse) - 48 (1 casse)
- Romain : corps 10 (1 casse) - 12 (1 casse) - 14 (3 casses + 1 paquet) - 16 (1 casse) - 18 (1 casse + 7 paquets) - 20 (1 casse) - 24 (3 casses + 8 paquets) - 36 (1 casse) - 48 (1 casse)
- Initiale : corps 9-12 (1 casse) - 18-24 (1 casse) - 36-48 (1 casse)

Une partie (20 casses) réunie dans un rang à dessus incliné.

Long. 192 cm Larg. 50 Haut. 125/100 cm.

Les caractères fondeurs "Garamont" sont sans doute les plus célèbres et les plus influents de toute l'histoire de l'imprimerie. Ils sont le symbole du style "Ancien" (aujourd'hui classé "Garalde").

Le nom "Garamont" provient de Claude Garamont (c. 1510-1561) graveur de poinçons à Paris au XVIe siècle. Il taillait de minuscules poinçons en acier (la "matrice mère") pour chaque lettre. Ces poinçons servaient à frapper des matrices en cuivre. C'est dans ces matrices en cuivre que les fondeurs (comme Garamont lui-même ou d'autres) coulaient l'alliage de plomb et d'antimoine pour produire les caractères fondeurs mobiles, qui étaient ensuite vendus aux imprimeurs (comme le célèbre Robert Estienne). Les caractères de Garamont, plus raffinés et plus "typographiques", ont connu un succès foudroyant à la Renaissance car ils rompaient avec les premières polices dites "Humanes" encore très proches de l'écriture manuscrite. L'impact de Garamont a été si important que son style est devenu le standard européen pendant près de 150 ans."

11



Caractères fondeurs Augustaux de Louis Perrin

5000/8000

Rangés en 12 paquets, joint 4 casses vides, comprenant :

- capitales Augustales : corps 9-20 (1 casse), 14 (2 casses), 28-36 (1 casse)
- une composition dans une forme en corps 48-60

Ces caractères sont d'une très grande rareté, créés il y a plus de 175 ans. A ce jour, les seuls connus et conservés sont au musée de l'imprimerie et de la communication graphique à Lyon. Les "Augustaux" sont indissociables de l'imprimeur et typographe lyonnais Louis Perrin (1799-1865).

Au milieu du XIXe siècle, la typographie française était totalement dominée par les caractères "Modernes" (ou Didones, comme le Didot), connus pour leurs contrastes très marqués entre pleins et déliés et leurs empattements droits et fins. Louis Perrin trouvait ces caractères froids, mécaniques, et inadaptés à l'impression de textes historiques.

En 1846, Louis Perrin doit imprimer un ouvrage intitulé "Inscriptions antiques de Lyon" d'Alphonse de Boissieu. Il refuse d'utiliser les caractères Didot qu'il a en stock, jugeant qu'ils produiraient un "faux" historique. Passionné par la paléographie, Perrin étudie les inscriptions lapidaires romaines (gravées dans la pierre) de l'époque de l'empereur Auguste, qui sont nombreuses à Lyon (Lugdunum). C'est de là que vient le nom "Augustaux" (relatif à Auguste). Il dessine lui-même un nouvel alphabet, principalement en capitales, en s'inspirant de la grâce et des proportions de ces écritures antiques. Il fait ensuite appel à un fondeur lyonnais pour graver les poinçons et fondre ces caractères en plomb.

Louis Perrin meurt en 1865, ses livres et caractères sont alors dispersés aux enchères. Son fils et successeur rachète les Augustaux qu'il cède quinze ans plus tard à l'éditeur Lemerre désirant posséder un elzévir particulier. Lors de la vente du fond d'imprimerie et d'édition de Lemerre, les poinçons des Augustaux disparaissent et les caractères sont en partie refondus et détruits. Seuls quelques polices de caractères sont sauvées et récupérées par le lyonnais Jean Bernard, président des Compagnons du devoir du Tour de France, puis par Robert Blanchet, qui s'en sert pour imprimer en 1984 le texte latin des « Hymnes et cantiques spirituels » de Jean Racine par la Compagnie Typographique.

12



Caractères fondeurs Firmin-Didot (19e siècle), autres types de caractères fondeurs et divers

5000/8000

Lot de 21 casses et réserves en paquets, comprenant :

- Firmin Didot : 6 casses et réserves en 30 paquets : Italique : corps 12-14 (1 paquet) - 16 (1 casse + 1 paquet) - 20 (1 casse) ; Romain : corps 16 (1 casse + 6 paquets) - 20 (1 casse + 19 paquets)
- Initiale : corps 22-24 (1 casse) - 24-44 (1 casse) - 86 et CAP c.96 (1 paquet) - c.26, 40, 56, 60, 72 et 86 (1 paquet) ; + lettrines de Firmin Didot, grand format en cliché zinc (1 paquet)
- Didot (monotype) ; Romain : c. 10 (1 paquet) - 12 (1 casse) - 20 (1 casse) ; Italique : c. 20 (1 casse) ; Initiale : c.22-24 (1 casse)
- Times : Italique : corps 30 (1 casse + 2 paquets) ; Initiale : corps 26 - 42 - 54 - 68 - 84 - 102 - CAP c.60 (1 paquet)
- Kennerley : Romain : corps 14 (1 casse + 26 paquets) - 28 (1 paquet) ; Italique : c. 24 (1 casse) ; Romain et Italique corps 24 (1 paquet) ; CAP. Romain c. 36 et CAP. Italique c. 28 (1 casse)
- Caslon : Italique c. 16 (1 casse), Romain c. 24 (1 casse), CAP petits corps et gros corps (1 paquet)
- Montaigne : Romain : corps 16 (1 paquet) - 24 (1 casse)
- Elzévir : Italique corps 12 (1 casse)
- Baskerville : Romain : c. 30 (1 casse)
- Albertus : Romain : corps 14 (2 paquets) - 16 (1 paquet) - 24 (1 casse)
- Libra : Romain corps 24 (1 paquet)
- Bembo : Romain : corps 48 (1 paquet)
- Plantin : CAP Italique et Romain c.36, 48 et 60 (1 paquet)

Les casses rangées dans un rang à dessus plat contenant 28 casses parisiennes.

Long. 170, Larg. 50, Haut. 100 cm.

Les caractères Firmin Didot fabriqués au XIXe siècle sont d'une grande rareté. Contrairement aux "Augustaux", le Didot est le caractère classique français par excellence, celui qui a défini l'imprimerie de tout le XIXe siècle.

Les Didot sont la plus grande famille de l'imprimerie française, active sur plusieurs générations. Le père, François-Ambroise Didot a normalisé vers 1783 le système de mesure de la typographie, en créant le "point Didot". C'est alors une révolution industrielle : en standardisant la taille des caractères, il a permis aux fondeurs de produire des caractères parfaitement compatibles et interchangeables. Son fils, Firmin Didot (1764-1836), aussi graveur et fondeur, dirige la fonderie familiale à partir de 1789 et fournit en caractères son frère Pierre Didot, imprimeur d'éditions de luxe. C'est à lui que l'on doit le dessin de la police de caractère qui porte son nom.

Le caractère Didot est devenu le standard de l'Imprimerie Nationale en France et a dominé l'édition pendant plus d'un siècle.

Aujourd'hui, les caractères fondeurs en plomb Didot d'origine sont des pièces de musée, mais leur dessin est toujours incroyablement populaire, synonyme d'élégance, de luxe et de clarté. Cette police est employée sur les couvertures de magazines comme Vogue ou Harper's Bazaar.

13

Caractères fondeurs Pascal et divers

3000/4000



- Caractères Pascal : 9 casses et réserves en 19 paquets, comprenant : Romain : corps 6 (2 casses + 3 paquets) - 8 (1 casse + 1 paquet) - 10 (1 casse + 3 paquets) - 12 (1 casse) - 16 (1 casse + 7 paquets) - 20 (1 casse + 4 paquets) - 24 (1 casse + 1 paquet) - 48 (1 casse)
- Caractères Grotesque : Romain : c. 12 (1 casse)
- Caractères Univers : Romain : 12 (1 casse) - 14 maigre (1 casse) - 14 (1 casse)
+ réserves en 4 paquets Romain maigre (c. 10 - 12 - 14)

L'ensemble des 12 casses contenues dans un meuble plat à dessus marbre métallique pour apposition des formes d'impression, Long. 80, Larg. 65, haut. 95 cm

Créés en 1960, les plombs originaux de cette police sont difficiles à trouver aujourd'hui. La raison principale est que lorsque le Pascal est commercialisé en 1960, l'imprimerie au plomb ("métal chaud") vit ses toutes dernières années de gloire, concurrencée par la photocomposition (impression sans plomb, par procédé photographique) qui est en plein essor. Les fonderies traditionnelles, comme Olive ou Deberny & Peignot, sont alors sur le déclin. Elles produisent encore, mais les ventes de nouveaux caractères en plomb s'effondrent. Elles fermeront toutes leurs portes (ou seront rachetées) dans les années 1970. Le Pascal est donc l'un des "derniers nés" de la typographie au plomb.

Créé par José Mendoza y Almeida, Le Pascal n'a pas été conçu pour composer des pages entières de roman (ce qu'on appelle un "caractère de labeur"), mais c'est un caractère de titrage, destiné aux titres, aux exergues, aux couvertures de livres. Par conséquent, les imprimeurs en achetaient des quantités beaucoup plus faibles. Ils n'avaient besoin que d'une ou deux "casses" (tiroirs), alors qu'ils devaient stocker des dizaines de casses de Garamont ou de Didot pour les textes courants. Moins de plombs ont été fondus et vendus à l'origine. Tous ces facteurs combinés font des caractères fondeurs "Pascal romain" un objet rare.

14

Lettrines gravées sur bois par Jacques Beltrand et Robert Blanchet

200/400



106 pièces décoratives ou lettrines gravées sur bois, formats divers, dont :

- Lettrines gravées par Jacques Beltrand pour la « Divine Comédie » par Alighieri. Joint 3 paquets de galvanos d'après les bois gravés.

15

Lingotiers, blancs et espaces en plomb

100/200



Environ 600 kg de blancs et espaces en plomb (servant de séparations entre les mots) et meuble lingotier contenant env. 500 kg d'interlignes et de lingots en plomb.

16

Vignettes en plomb, début du XXe siècle

100/200



Trois boîtes contenant près de 773 vignettes d'ornementation en plomb.

17

Documentations sur l'imprimerie et la typographie

100/200



Plus de 120 publications sur les thèmes des créateurs et des spécimens de caractères, sur les compagnons de l'Ecole de Lure ou Entretiens de Lurs, des manuels de la typographie et de l'imprimerie, revues, etc.

Liste détaillée, sur les images d'illustration.

Papiers d'art - n°20 à 31

20



Papiers Montval-Maillol

1000/2000

Six paquets de feuilles vierges, dont :

- Blanc : 250 feuilles, filigrané, 250g fort, 33 x 44 cm - env. 210 feuilles, filigrané, 250 g. en partie fort, 33 x 44 cm - 448 feuilles, filigrané, 250g., env. 36 x 51 cm - 450 feuilles, filigrané, 200g., env. 36 x 51 cm - 26 feuilles, filigrané, 120g., env. 23 x 34 cm.
- Crème : env. 669 feuilles, filigrané « Le Zèle de votre », formats env. 10 à 17,5 x 25,5 cm.

Bel état de conservation.

NOTA : Les mentions relatives à l'origine, aux filigranes, aux dimensions et au nombre de feuilles sont fournies à titre purement indicatif et non exhaustif. L'exposition préalable ayant permis aux acquéreurs d'examiner l'état et la composition des lots, aucune réclamation ne sera admise une fois l'adjudication prononcée.

En 1910, Gaspard Maillol met au point, pour son oncle Aristide Maillol, un papier adapté aux exigences de l'artiste peintre. Il installe sa petite fabrique à Montval près de Marly-le-Roi. La guerre de 1914-1918 interrompt ses travaux. Lorsqu'il rentre chez lui en 1919, Gaspard Maillol découvre que son matériel a été dispersé. Malgré tout, il reprend le procédé et lance à nouveau la production du « Papier de Montval » grâce à l'appui d'un jeune industriel du Mans, Pierre Téroüanne. Le succès ne tarde pas à être au rendez-vous. Editeurs, graveurs et artistes s'intéressent à nouveau à ce papier et lui assurent une renommée fulgurante. En 1925, les Manufactures Montgolfier & Canson offrent leur concours à Gaspard-Maillol pour développer, diversifier et diffuser le « Papier de Montval », qui font encore aujourd'hui partie de la gamme de cette entreprise.

21



Papiers Arches et divers

2000/3000

Importante réunion de feuilles vierges de papier de luxe (fabrication industrielle), + de 11500 feuilles, grammages, couleurs et formats divers, dont :

- 1666 ff. Arches blanc, 200g., 36,5 x 51 cm.
- 2 rames et 415 ff. Arches blanc, 200g., 26 x 36 cm.
- 838 ff. Arches blanc, 200g., 26 x 36,5 cm.
- 1 rame Arches blanc, 250g., barbe en pied, 12 x 33 cm.
- 2 rames Arches blanc, 250g., 9 x 35,5 cm.
- 200 ff. Arches blanc, 250g., 21,5 x 28 cm.
- 450 ff. Arches blanc, 250g., barbe en pied, 12 x 33 cm.
- 1500ff. Arches blanc, 250g. barbe en pied, 17,5 x 76,5 cm.
- 300 ff. Arches blanc, 280g., 15,5 x 68 cm.
- 490 ff. Arches blanc, 250g., 14,5 x 30 cm.
- 1 rame et 12 ff. Arches blanc, 250g., 11 x 50,5 cm.
- 1 rame 92 ff. Arches blanc, 200g., 14 x 50 cm.
- 154 ff. Arches blanc, 200g., barbe en pied, 27,5 x 50,5 cm.
- 67 ff. Arches blanc, 250g., 50 x 65 cm.
- 137 ff. Arches blanc, 250g., 15,5 x 65 cm.
- 45 ff. Arches blanc, 300g., 33,5 x 121 cm.
- 113 ff. Arches crème, 125g. barbe en pied, 14,5 x 60 cm.
- 121 ff. Arches crème, 125g. barbe en pied, 17 x 56,5 cm.
- 1 rame Arches matière de bois, 25g., 25,5 x 57,5 cm.

Bel état de conservation.

NOTA : Les mentions relatives à l'origine, aux filigranes, aux dimensions et au nombre de feuilles sont fournies à titre purement indicatif et non exhaustif. L'exposition préalable ayant permis aux acquéreurs d'examiner l'état et la composition des lots, aucune réclamation ne sera admise une fois l'adjudication prononcée.

22



Papiers Auvergne, Richard de Bas, Moulin du Chêne et divers

3000/5000

Plus de 7.700 feuilles de grande qualité (en partie artisanale), grammages, couleurs et formats divers, à l'appellation Auvergne et divers, dont :

- 5 rames et 430 ff. Moulin Richard de Bas blanc, 160g., 12,5 x 48 cm.
- 1 rame et 135 ff. Moulin Richard de Bas blanc, 160g., 13 x 28 cm.
- 30 ff. Moulin Richard de Bas blanc, 250g., 50 x 65 et 45 x 65 cm.
- 168 ff. Moulin Richard de Bas blanc, 250g., 50 x 65 cm.
- 25 ff. Moulin Richard de Bas vélin blanc « Narcisse », 240g., 44 x 65 cm.
- 236 ff. Moulin Richard de Bas blanc, 300g., 12 x 45 cm.
- 82 ff. (20 x 51 cm) et 15 ff. (50 x 65 cm) Moulin Richard de Bas vélin à inclusions de fibres végétales, 250g.
- 60 ff. Moulin Richard de Bas crème, 125g., 51 x 67 cm.
- 3 rames Moulin Richard de Bas grain fin ivoiré, 160g., 10 x 51 cm.
- 394 ff. Moulin Richard de Bas blanc, 300g. 12 x 50 cm.
- 137 ff. Moulin Richard de Bas bleu pâle, 250g., barbe en pied et sur côté, 14,5 x 78 cm.
- 180 ff. Moulin Richard de Bas couleur kaki, 300g., 14,5 x 75 cm.
- 25 ff. Moulin Richard de Bas bleu d'eau, 300g., 10 x 51 cm.
- 33 ff. Moulin Richard de Bas bleu narcisse, 280g., 47 x 70 cm.
- 6 ff. Moulin Richard de Bas blanc bleuté, 250g., 50 x 54 cm.
- 3 ff. Moulin Richard de Bas blanc ciel clair, 220g., 51 x 66 cm.
- 75 ff. Moulin Richard de Bas différentes teintes, 250g., env. 58 x 77 cm.
- 133 ff. Moulin du Chêne blanc, 280/300g., 34,5 x 53 cm.
- 36 ff. Moulin du Chêne blanc, 280/300g., 32 x 48,5 cm.
- 390 ff. Moulin du Chêne Blanc rose pâle vergé filigrané « A la feuille de chêne », 180g., 10 x 32,5 cm.
- 237 ff. Auvergne blanc, 250/300g., 10 x 39 cm.
- 64 ff. Auvergne blanc, 180g., 21 x 38 cm.
- 68 ff. Auvergne blanc, 250/300g., 10 x 39 cm.
- 134 ff. Auvergne beige, 160g., 13 x 32 cm.
- 134 ff. Auvergne beige, 160g., 10 x 14 cm.
- 29 ff. Auvergne vergé filigrané, 200g., 50 x 65 cm.

Bel état de conservation.

NOTA : Les mentions relatives à l'origine, aux filigranes, aux dimensions et au nombre de feuilles sont fournies à titre purement indicatif et non exhaustif. L'exposition préalable ayant permis aux acquéreurs d'examiner l'état et la composition des lots, aucune réclamation ne sera admise une fois l'adjudication prononcée.



Papiers BFK Rives, Lana et divers

3000/5000

Plus de 17.500 feuilles vierges de papier de luxe (fabrication industrielle), grammages, couleurs et formats divers, dont :

- 2 rames et 217 ff. BFK Rives blanc, 160g., 9 x 40 cm.
- 2 rames et 630 ff. BFK Rives blanc, 180g., 10 x 66 cm.
- 2 rames et 55 ff. BFK Rives blanc, 180g., 8,5 x 40 cm.
- 2 rames et 85 ff. BFK Rives blanc barbe en pied, 200g., 16 x 38 cm.
- 93 ff. BFK Rives blanc, 250g., 13 x 64 cm.
- 1 rame 135 ff. BFK Rives gris, 300g., barbes en pied, 9 x 38 cm.
- 2 rames et 270 ff. BFK Rives gris, 300g. barbe en pied, 9 x 38 cm.
- 127 ff. BFK Rives teinté beige, 300g., 20 x 76 cm.
- 9 ff. BFK Rives teinté beige, 300g., 56 x 76 cm.
- 325 ff. BFK Rives ivoiré, 220g., 18 x 45 cm.
- 16 rames vélin satiné, 250g., filigrane au taureau et grappe de raisin, 12,5 x 50 cm (Guarro Casas ?).
- 1 rame et 440 ff. Lana vergé ivoiré, 100 g., 16,5 x 32 cm.
- 1 rame et 440 ff. Lana vergé ivoiré, 100g., 16,5 x 32 cm.
- 256 ff. vélin Renage ivoiré, 100g., 22 x 34 cm.
- 176 ff. vélin Renage crème satiné, 170g., 25 x 38 cm.

Bel état de conservation.

NOTA : Les mentions relatives à l'origine, aux filigranes, aux dimensions et au nombre de feuilles sont fournies à titre purement indicatif et non exhaustif. L'exposition préalable ayant permis aux acquéreurs d'examiner l'état et la composition des lots, aucune réclamation ne sera admise une fois l'adjudication prononcée.



Papiers Guarro

5000/8000

Six paquets de feuilles vierges, format Jésus, Raisin et demi-Raisin, dont :

- Env. 345 feuilles Guarro vergé satiné, 220g., ft demi-Raisin.
- Env. 275 feuilles Guarro vergé double couronne blanc, 220g., ft Raisin.
- Env. 240 feuilles Guarro vergé double couronne blanc, filigrané, 220g. ft Jésus.
- Env. 300 feuilles Guarro vergé filigrané satiné chromo, 220g., ft demi-Raisin.
- Env. 480 feuilles Guarro satiné chromo, filigrané à la main, 220g., ft demi-Raisin.

Bel état de conservation.

NOTA : Les mentions relatives à l'origine, aux filigranes, aux dimensions et au nombre de feuilles sont fournies à titre purement indicatif et non exhaustif. L'exposition préalable ayant permis aux acquéreurs d'examiner l'état et la composition des lots, aucune réclamation ne sera admise une fois l'adjudication prononcée.

Le papier Guarro désigne une gamme de papiers de haute qualité fabriqués par l'entreprise espagnole historique Guarro Casas. Ces papiers sont très prisés pour leur résistance et leur grain particulier. Véritable institution dans le monde du papier, comparable en réputation à des marques comme Canson ou Arches en France. Fondée en 1698 en Catalogne, la marque est célèbre pour avoir fourni le papier d'artistes légendaires comme Goya, Picasso, Dalí et Miró.



13 paquets de papier vierge dit de couverture et divers, différents formatsn, dont :

- 17 feuilles Dampierre gris souris, 300g., ft Grand Aigle
- 89 feuilles couverture Ingrid vert pâle, 300g., 17,5 x 56 cm
- 158 feuilles couverture Ingrid vert jaune pâle, 14 x 50 cm
- 89 feuilles couverture Ingrid vert pâle, 300g., 14 x 42 cm
- 89 feuilles couverture Ingrid vert pâle, 300g., 14 x 58 cm
- 155 feuilles couverture Ingrid vert pâle, 300g., 14 x 77 cm
- 138 feuilles couverture grise, 400g., ft 19 x 76 cm
- 118 feuilles couverture Ingrid gris vert pâle, 300g., 15 x 50 cm
- 66 feuilles couverture Ingrid vert, 300g., 18 x 50 cm
- 69 feuilles couverture Ingrid ocre jaune, 300g., 18 x 50 cm
- plus de 18 feuilles vélin blanc filigrané d'une abeille, 18 x 46 cm
- plus de 28 feuilles couverture vélin blanc satiné, 15 x 52 cm
- plus de 106 feuilles Offset vert, 70g., 65 x 100 cm plié en ft Raisin
- rame de pelure surfacé 1 face, teinte écru, 26g., 48 x 70 cm
- etc.

Bel état de conservation

NOTA : Les mentions relatives à l'origine, aux filigranes, aux dimensions et au nombre de feuilles sont fournies à titre purement indicatif et non exhaustif. L'exposition préalable ayant permis aux acquéreurs d'examiner l'état et la composition des lots, aucune réclamation ne sera admise une fois l'adjudication prononcée.



Env. 580 feuilles buvard blanc, 300g., ft Raisin

Bel état de conservation.

NOTA : Les mentions relatives à l'origine, aux filigranes, aux dimensions et au nombre de feuilles sont fournies à titre purement indicatif et non exhaustif. L'exposition préalable ayant permis aux acquéreurs d'examiner l'état et la composition des lots, aucune réclamation ne sera admise une fois l'adjudication prononcée.



Papier Offset gris, 90g. pour intercalaire à décharge, dont :

- 6 rames (400 feuilles chaque), 39 x 57 cm.
- 4 rames et 890 feuilles, 39 x 57 cm.

NOTA : Les mentions relatives à l'origine, aux filigranes, aux dimensions et au nombre de feuilles sont fournies à titre purement indicatif et non exhaustif. L'exposition préalable ayant permis aux acquéreurs d'examiner l'état et la composition des lots, aucune réclamation ne sera admise une fois l'adjudication prononcée.



11 paquets de feuilles de soie, formats divers, dont :

- 23 rames de soie 18 g., env. 37 x 56 cm.
- 7 rames env. 32 x 40 cm.
- 8 rames env. 25 x 30 cm.

Bel état de conservation.

NOTA : Les mentions relatives à l'origine, aux filigranes, aux dimensions et au nombre de feuilles sont fournies à titre purement indicatif et non exhaustif. L'exposition préalable ayant permis aux acquéreurs d'examiner l'état et la composition des lots, aucune réclamation ne sera admise une fois l'adjudication prononcée.

29



Papiers artisanaux anciens, Japon et Chine

1000/2000

Rarissime réunion de + de 560 feuilles vierges

Différentes variétés de papier dit Washi, fabriquées de façon artisanale au Japon, en majorité à base de fibre de Kozo (mûrier) et à vergeures, XIXe et 1ère moitié du XXe siècle, dont :

- 22 ff. au motif Shippo, 55 x 35 cm.
- 58 ff. blanc façon Hosho, 25 x 32,5 cm.
- 71 ff. extrafin façon Hanji (bambou de Corée), 24,5 x 34 cm.
- Env. 119 ff. extrafin façon ailes éphémères, env. 27,5 x 39 cm.
- 28 ff. Kozo à inclusions d'écorces, 40 x 30 cm.
- 7 ff. papier votif Joss chinois, double carré doré et argenté, 55 x 35 cm.
- 60 ff. Kozo à inclusions de Mica, 25,5 x 40,5 cm.
- 51 ff. façon Tengujo vergé grand format.
- Plus de 150 ff. formats divers (35 x 70, 29 x 52, 36 x 43 cm).

Bel état de conservation (rousseurs, jaunissements).

Joint lot d'env. 44 feuilles vierges de bois véritables qui ont servi pour impression de cartes de vœux dans les années 1950, 16 x 28,5 cm.

NOTA : Les mentions relatives à l'origine, aux filigranes, aux dimensions et au nombre de feuilles sont fournies à titre purement indicatif et non exhaustif. L'exposition préalable ayant permis aux acquéreurs d'examiner l'état et la composition des lots, aucune réclamation ne sera admise une fois l'adjudication prononcée.

30



Papiers Japon-Chine moderne et ancien

300/600

13 paquets de feuilles vierges, dont :

- 61 ff. Japon nacré moderne, 250 g. 2 barbes, 15,5 x 61,5 cm.
- 363 ff. Japon nacré moderne, 250g., 3 barbes, 16 x 56,8 cm.
- 25 feuilles Japon vergé nacré vert pâle, 170g., 61x 79 cm.
- env. 95 feuilles Japon impérial nacré ancien, 33,5 x 50 cm.
- 480 ff. Chine ou Japon ancien, 14,5 x 43 cm.
- 238 ff. Japon Impérial moderne, 8 x 53,5 cm.
- 39 ff. Chine ou Japon ancien, 70 x 136 cm.
- feuilles en rouleau Chine ou Japon moderne, 46,5 x 300 cm.
- lot de feuilles Japon ancien et moderne, tous formats dont 51 x 67, 57 x 76 cm, etc.

Bel état de conservation.

NOTA : Les mentions relatives à l'origine, aux filigranes, aux dimensions et au nombre de feuilles sont fournies à titre purement indicatif et non exhaustif. L'exposition préalable ayant permis aux acquéreurs d'examiner l'état et la composition des lots, aucune réclamation ne sera admise une fois l'adjudication prononcée.



Papiers vergés anciens, Hollande et Japon

Rarissime réunion de + de 230 feuilles vierges, fabrication artisanale, à vergeures, certaines filigranées, formats divers (54 x 40 cm pour les plus grandes), comprenant notamment :

46 feuilles vergées, 32 x 22 cm, Hollande et France, seconde moitié du XVIII^e siècle, dont 18 ff. filigranés à la marque au « Cornet à courroie double et fleur de lys renversé » et contremarque « D&C Blauw » (papetiers hollandais Dirk et Cornelis Blauw, actif à Wormerveer entre 1750 et 1790), et 6 ff. filigranés aux armes d'un archevêque à identifier

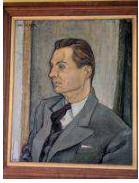
Joint carnet factice à couverture parchemin ancien, composé d'env. 50 feuillets bleutés vierges vergés, fin du 18^e - début du 19^e siècle, 17 x 22 cm.

Bel état de conservation (rousseurs, jaunissements).

NOTA : Les mentions relatives à l'origine, aux filigranes, aux dimensions et au nombre de feuilles sont fournies à titre purement indicatif et non exhaustif. L'exposition préalable ayant permis aux acquéreurs d'examiner l'état et la composition des lots, aucune réclamation ne sera admise une fois l'adjudication prononcée.

Ameublement - n°40 à 76

40



Jean Suplisson (Français, 1924-2007)
Portrait de Robert Blanchet en cravate bordeaux

150/300

Toile.

41



Armoire

400/600

Bois naturel mouluré et sculpté en pointe de diamant.
Elle ouvre par quatre vantaux et deux tiroirs. La corniche sculptée d'une frise de métopes.

XVIIe siècle.

Serrures changées.

Haut. 217 Larg. 164 Prof. 74 cm.

42



Console

100/150

Bois moulurée ouvrant par un tiroir.
Tablette d'entrejambe. Elle repose sur quatre pieds, fuselés et bagués pour un.

Travail rustique ancien de style néoclassique.

Haut. 83 Larg. 82 Prof. 49 cm.

Joint : petite table d'appoint en bambou, fauteuil et tabouret pour regarder la télévision et console au plateau octogonal. Epoque art déco. Haut. 68 Diam 60 cm.

43



Horloge comtoise

50/150

Bois naturel de forme obélisque en partie haute. La partie basse ornée de deux demi-colonnes à l'antique avec des chapiteaux à bague de laiton. Une étoile à cinq branches en intartia sur la partie centrale qui ouvre par inventaille. Le cadran en métal, émaillé et surmonté d'un coq trône sur les armes de France aux trois fleurs de lys.

En état de fonctionnement.

(remontage du mécanisme tous les 9 à 10 jours).

Haut. 255 cm.

44



Buffet à deux corps

400/600

Bois naturel mouluré et sculpté.
En partie haute avec un cœur dans un panier fleuri, incrustation de filet de bois clair et de marqueterie. Il ouvre par deux portes, par quatre portes et trois tiroirs et repose sur des pieds à enroulement en escargot. Montant cannelé à pan coupé surmonté de deux triglifes.

Travail d'Ile-de-France du XVIIIe siècle.

Haut. 230 Larg. 142 Prof. 62 cm.

45

Table de communauté

800/1200



Noyer mouluré et sculpté.

Elle repose sur huit colonnes réunies par des entretoises, les colonnes au chapeau évasé.

Elle ouvre par six tiroirs.

Travail de qualité du XVIIIe siècle.

Haut. 75 Larg. 246 Prof. 76,5 cm.

46

Lustre hollandais

80/120



à six lumières en métal.

Chaque branche à tête de dauphins stylisés réunis par une boule avec un anneau en partie basse.

Avec une paire d'applique en laiton à trois lumières composées chacune d'une moitié de lustres hollandais. Electrifié.

Lustre : Haut. 46 Diam. 51 cm.

Appliques : Haut. 46 Larg. 59 cm.

Joint : petite table cadrangulaire en noyer mouluré.

48

Guth (Français, 1878-1918)

100/150

**Chaise Lorraine**

Bois mouluré.

Le dossier en forme d'iris ajouré avec une marqueterie d'iris développée dans le "V" de la victoire. L'assise est également moulurée et motifs floraux. Elle repose sur quatre pieds.

Travail vers 1900.

Haut. 111 Larg. 39 Prof. 40 cm.

49

Boîte à musique Edelweiss

60/80



Bouquet de fleurs lithographié sur le couvercle.

Six disques joint La Matchiche, Polka, Mazurka etc.

Haut. 14 Larg. 32 Prof. 18 cm.

50

Secrétaire droit

100/150



Bois naturel et incrustation de filets de bois clair.

Il ouvre par un tiroir et deux portes en partie basse et repose sur quatre pieds en gaine fuselés.

Travail rustique d'époque Louis XVI-Restauration.

Haut. 142 Larg. 85 Prof. 37 cm.

51

Coq de clocher

100/150



Fer battu et forgé.

Haut. 66 Larg. 20 Prof. 40 cm.

(Accident manque et restauration)

Sur un socle. Haut. totale 82 cm.

52

Table demi-lune

200/300



Noyer.

Elle repose sur quatre pieds en gaine terminés par des bagues en laiton, le pied arrière s'ouvre pour déplier le plateau et former une table ronde.

Epoque Restauration.

Haut. 76 Diam. 124 cm.

53

Paire de fauteuils à dossier cabriolet

100/150



Les accoudoirs à col de cygne reposent sur des pieds antérieurs en fleur de lotus et des pieds arrière sabres.

Première moitié du XIXe siècle.

Haut. 90 Larg. 57 Prof. 50 cm.

Joint : une petite table volante guéridon à plateau circulaire, piètement en colonne cannelée reposant sur 3 pieds mouvementés. Haut. 71 Diam. 66 cm.

54

Deux petits meubles architecturés

100/150



Bois naturel mouluré.

L'un ouvre par deux vantaux en forme de verrière romane.

L'autre avec un dressoir ouvre par deux vantaux de forme rectangulaire avec des serrures rustique.

Travail rustique ancien.

Haut. 82 Larg. 88 Prof. 64 cm.

Haut. 185 Larg. 83 Prof. 34 cm.

55

Buffet autrichien formant vitrine et dressoir à deux corps

300/500



Bois peint.

Orné de fleurs des montagnes ouvrant en partie haute par deux portes vitrées. Dressoir pour assiette dans la partie médiane et en partie basse deux portes et deux tiroirs.

Haut. 195 Larg. 105 Prof. 51 cm.

Joint une petite étagère d'angle à quatre plateaux en bois peint en vert.

56

Plateau de marine

80/120



Bois exotique au bord articulé.

Marquetée de forme ovale avec des charnières en laiton.

Haut. 87 Larg. 66 cm.

Sur son piètement en X sanglé. Haut. totale 46 cm.

57

Paire d'escabelles

50/80



Bois naturel.

Haut. 81 cm.

Joint à l'étagé : table en bois naturel de forme rectangulaire ouvrant par deux tiroirs en ceinture reposant sur quatre pieds à colonne baguées réunies par une entretoise en H.

58

Bureau à gradins et son fauteuil

200/300



Le bureau en placage de noyer surmonté d'un casier à trois tiroirs, le plateau foncé en partie d'un cuir sombre, il ouvre en ceinture par quatre tiroirs et repose sur quatre pieds moulurés.

Le fauteuil en placage de noyer au dossier gondole au même modèle.

Epoque Louis-Philippe.

Bureau : Haut. 98 Larg. 128 Prof. 60 cm.

Fauteuil : Haut. 75 Larg. 59 Prof. 48 cm.

59

Important coq de clocher couronné

300/500



Fer battu et forgé avec son panache.

XVIIe siècle.

Haut. 38 Larg. 59 cm.

60

Paire de chaises de transat

150/200



Canées, armature en rotin et bambou.

Environ : Haut. 90 Larg. 60 Prof. 140 cm.

61

Renato Zévi (Italien, 1921-1999) pour Roche-Bobois

300/500



Table au plateau en verre rond sur un piètement tripode en croix en inox chromé.

Haut. 73 Diam. 110 cm.

62

Paul Boman (Finlandais, 1885-1952)

300/500

**Six chaises luges ou traîneaux**

Les assises en tissu grège.

Haut. 81 Larg. 48 Prof. 40 cm.

Joint une chaise à l'état d'armature.

63

Table circulaire

120/160



Piètement tripode en métal, nickelée, le plateau de forme circulaire en verre fumé.

Haut. 73 Diam. 99 cm.

Joint : trois chaises pliantes par Giancarlo Piretti (Italien, 1940) pour Castelli chromées et plexiglas.

64

Vitrines d'exposition

50



Rayonnages et crémaillères métalliques et base en bois, vente avec faculté de prendre les autres vitrines de différents modèles au même prix.

Vente à l'unité avec la faculté de prendre les autres au même prix.
(électrifiées)

65

Trois chaises

150/200



Acajou mouluré avec des incrustations de frise à la grecque.

Le dossier légèrement cabriolet ajouré à motif de croisillon reposant sur des pieds en gaines et des pieds sabres.

Travail européen de la première moitié du XIXe siècle.

Haut. 82 Larg. 52 Prof. 42 cm.

66

Réunion de sept sièges cannés

80/120



Paire de chaises Louis XVI avec leur dossier à barreaux, paire de fauteuils provençaux avec leurs entretoises en X une paire de chaises au dossier surmonté d'une pomme de pin et une chaise au dossier légèrement cabriolet.

Travail ancien des XVIIIe et XIXe siècles.

67

Dix chaises escabelles ou chaise Lorraine

100/200



Bois mouluré aux piètements avec une entretoise en H.

Certaines chaises au modèle des autres.

Haut. 84 Larg. 39 Prof. 31 cm.

68

Commode

400/600



Marqueterie de bois clair géométrique ouvrant par trois tiroirs et reposant sur des pieds en gaine.

Travail franc-comtois d'Epoque Louis XVI.

Dessus de marbre blanc rapporté.

Haut. 93 Larg. 130 Prof. 65 cm.

69

Auguste Jean (Français, 1817-1887)

300/400

**Vase pirifome à la salamandre**

Verre blanc.

Une salamandre en applique et un décor émaillé de blanc et d'or.

Non signé.

Haut. 18,5 cm.

70

Eugène Rousseau (Français, 1827-1891)

200/400

**Vase à la salamandre et aux éléphants**

Verre filé avec des plaques en verre bleu et un décor émaillé.

Signé "E. Rousseau Paris".

Haut. 13 cm.

71

Daum

400/500

**Petit gobelet au muguet**

Verre gravé à la roue irisée et dorée.

Signé "Daum France" à la croix de Lorraine.

Haut. 6,8 cm.

73

Auguste Jean (Français, 1817-1887)

150/200

**Vase**

Verre bicolore de forme pansu, le col pincé reposant sur quatre petits pieds avec des protomées de lion en applique et des guirlandes.

Non signé.

Haut. 24 cm.

74

Auguste Jean (Français, 1817-1887)

500/800

**Grand vase**

Verre bleu.

Il repose sur quatre pieds naturalistes, la panse en goutte, le col pincé retombant à la façon de petites anses.

Signé dans une pastille.

Haut. 44 cm.

Percé pour l'électricité.

75

Table de chevet

30/50



Bois naturel avec un classeur à rideaux, reposant sur quatre pieds en gaine.

Style Louis XVI.

Haut. 76 Larg. 44 Prof. 32 cm.

Joint : un petit chevet à casier ouvert en bois naturel de style transition Louis XV ou Louis XVI.

76

Armoire à la façon des armoires autrichiennes

100/300



Bois peint de tulipes sur fond rouge avec la date apocryphe de 1815.

Elle ouvre par deux portes.

Haut. 198 Larg. 130 Prof. 64 cm.

Documentation archéologique - n°80 à 83

80

Préhistoire et archéologie gallo-romaine en France

50/100



Environ 17 publications

Liste détaillée, cf. photos d'illustration.

81

Archéologie - art antique

400/800



Plus de 700 catalogues de ventes aux enchères publiques, avec ajouts manuscrits des résultats de vente au marteau reportés pour chaque lot Archéologie Art antique

Catalogues années 1950-1960 (60 exemplaires) ; années 1970 (92 ex.) ; années 1980 (185 ex.) ; années 1990 (135 ex.) ; années 2000 (140 ex.) ; années 2010 (80 ex.) ; 2020 (11 ex.).

Joint revue Archéologia du n°1 au n°198 (4 cartons).

82

Archéologie - art antique, période classique

400/800



Environ 110 publications, documentations sur l'archéologie et l'art antique en Italie, en Grèce, en Espagne, pays danubien (Hongrie, Bulgarie), etc

Joint 8 titres de périodiques spécialisés, soit env. 225 numéros

Liste détaillée, cf. photos d'illustration

83

Orient et Levant, archéologie - art antique

400/800



Plus de 80 publications, documentations sur l'archéologie et l'art antique en Egypte, Syrie, Iran, Irak, Espagne, Balkans, Inde, Afghanistan, Turquie, Chypre

Joint 49 catalogues de galeristes.

Liste détaillée, cf. photos d'illustration.

ROUILLAC

*Commissaires-Priseurs
Experts près la Cour d'Appel*



Timbale
en vermeil,
Paris, 1745-1746

VENTES AUX ENCHÈRES

Montres et accessoires de mode

Samedi 14 février, Tours

Bijoux

Dimanche 15 février, Tours

Monnaies et Orfèvrerie

Lundi 16 février, Tours

CONFÉRENCES

Le casse du Louvre

La Chartre-sur-le-Loir, lundi 2 février

Romorantin, jeudi 5 février

Tours, samedi 14 février

EXPERTISES GRATUITES

La Chartre-sur-le-Loir – *Lundi 2 février*

Romorantin – *Jeudi 5 février*

Vendôme – *Le mardi en notre hôtel des ventes*

Tours – *Le mercredi en nos bureaux*

Paris – *Le jeudi à votre domicile*

38^E VENTE GARDEN PARTY

Dimanche 7 juin au château de Villedary

Clôture du catalogue à Pâques

02 54 80 24 24

rouillac@rouillac.com

[f](#) [i](#) [in](#) [lasagarouillac](#)

ROUILLAC.COM