

A decorative border in a dark red color, featuring ornate scrollwork and floral motifs at the corners and midpoints of the sides. The border consists of two parallel lines with intricate patterns between them.

ROUILLAC

*Commissaires-Priseurs
Expert près la Cour d'appel*

CHEVERNY

Samedi 5 juin 2010
Dimanche 6 juin 2010
Lundi 7 juin 2010

ROUILLAC

*Commissaires-Priseurs
Expert près la Cour d'appel*

À l'Orangerie du château de Cheverny
pour la 22^e année

VENTE AUX ENCHÈRES PUBLIQUES

SAMEDI 5 JUIN 2010, 12 heures
DIMANCHE 6 JUIN 2010, 14 heures
LUNDI 7 JUIN 2010, 14 heures

En provenance de grandes demeures et châteaux privés du Val de Loire



EXPOSITIONS PRIVÉES

à VENDÔME et à PARIS, chez les experts sur rendez-vous

EXPOSITIONS PUBLIQUES À CHEVERNY

Vendredi 4 juin 2010, de 15 à 20 heures

Samedi 5 juin 2010, de 10 à 17 heures

Dimanche 6 juin 2010, de 9 à 11 heures

Lundi 7 juin 2010, de 9 à 11 heures

Tél. (33) 02 54 80 24 24

CATALOGUE COMPLET SUR INTERNET

www.rouillac.com

*Avec l'aimable concours du Marquis et de la Marquise de Vibraye
du Vicomte et de la Vicomtesse de Sigalas
de la Duchesse de Caraman
de la Marquise de Brantes*

HÔTEL DES VENTES - ROUTE DE BLOIS - 41100 VENDÔME - Tél. (33) 02 54 80 24 24
41, BOULEVARD DU MONT-PARNASSE - 75006 PARIS - Tél. (33) 01 45 44 34 34

agrément n° 2002-189

vendome@rouillac.com

cheverny.rouillac.com

VENTE DU CATALOGUE : 20 €

DEPUIS 1989, AU PROFIT DE



ORDRE DE MALTE FRANCE

« *Accueillir et secourir les plus faibles sans distinction d'origine ou de religion* »

L'ORDRE DE MALTE, le plus ancien organisme caritatif au monde, affirme depuis plus de neuf siècles cette vocation en faveur des plus démunis, des pauvres et des malades.

Sujet de droit public international, l'Ordre de Malte dispose d'un siège d'observateur permanent dans les grandes institutions internationales : ONU, Organisation Mondiale de la Santé, commission européenne et instances internationales telles que le Haut Commissariat des Nations Unies pour les Réfugiés (UNHCR) ou le Haut Commissariat des Nations Unies aux Droits de l'Homme (HCDH).

Son action est relayée sur tous les continents par 104 missions diplomatiques et 9 représentations officielles.

53 grands prieurés et associations nationales regroupent plus de 12 500 membres et près de 120 000 bénévoles qui interviennent dans 120 pays.

En France, les Œuvres Hospitalières Françaises de l'Ordre de Malte, dites **ORDRE DE MALTE FRANCE**, assurent les missions de l'Ordre.

Association de loi 1901, reconnue d'utilité publique depuis 1928, l'Ordre de Malte France est présent dans tous les domaines où une intervention qualifiée est nécessaire :

- Les soins médico-sociaux et actions hospitalières
- les actions de solidarité et de secours
- les formations médico-sociales, de secourisme et d'ambulanciers

1 300 salariés, pour l'essentiel des professionnels de la santé, et plus de 5 000 bénévoles et 11 000 collaborateurs occasionnels contribuent aux actions de l'Ordre de Malte France.

L'ORDRE DE MALTE FRANCE est présent sur le territoire national au travers de 116 délégations départementales animées par des bénévoles.

A l'international, l'Ordre de Malte France intervient dans une vingtaine de pays où il déploie des missions hospitalières, de formation et de transfert de compétences.

Dans le cadre de l'Organisation Internationale de Secours d'Urgence de l'Ordre de Malte (*Malteser International*), l'Ordre de Malte France dispose des moyens humains et logistiques susceptibles de répondre à des situations exceptionnelles de secours (séismes, catastrophes naturelles...) ou dans les situations de conflit.

Le développement des activités de l'Ordre de Malte France est possible grâce aux dons, legs et donations de milliers de particuliers et par les partenariats noués avec des entreprises ou institutions qui se reconnaissent dans les valeurs de l'Ordre de Malte.

ORDRE DE MALTE FRANCE

42, rue des Volontaires - 75015 Paris - Tél. 01 45 20 80 20

www.ordredemaltefrance.org / contact@ordredemaltefrance.org

Tourisme en Val-de-Loire...

RESTAURANTS

Bracieux (10 km)

Au Rendez-vous des Gourmets
02 54 46 03 87

Cheverny

La Rousselière - Golf de Cheverny
02 54 79 23 02
La Cour aux crêpes
02 54 79 94 23
Le Pinocchio
02 54 79 97 23
Le Grand Chancelier
02 54 79 22 57

Contres (10 km)

La Botte d'Asperges
02 54 79 50 49

Cour-Cheverny

La Pergola - pizzeria-grill
02 54 79 24 40

HÔTELS-RESTAURANTS

Chambord (17 km)

Hôtel du Grand Saint-Michel**
02 54 20 31 31

Cheverny

Le Château du Breuil***
02 54 44 20 20
Hôtel de Cormeray
02 54 44 33 35

Cour-Cheverny

Les Trois Marchands**
02 54 79 96 44
Le Saint-Hubert**
02 54 79 96 60

Chitenay (6 km)

Auberge du Centre**
02 54 70 42 11

Contres (10 km)

Hôtel de France***
02 54 79 50 14

Montlivault (24 km)

La Maison d'à Côté
02 54 20 62 30

Mont-près-Chambord (9 km)

Le Saint-Florent**
02 54 70 81 00

Mur-de-Sologne (25 km)

Le Domaine de Fondjouan***
02 54 95 50 00

Onzain (32 km)

Le Domaine des Hauts de Loire****
02 54 20 72 57

Ouchamps (13 km)

Le Relais des Landes***
02 54 44 40 40

Romorantin (27 km)

Grand Hôtel du Lion d'Or****
02 54 94 15 15

Soings-en-Sologne (13 km)

Le Vieux Fusil
02 54 98 71 31

Tour-en-Sologne (7 km)

Hôtel du Château**
02 54 46 45 10
Restaurant de l'Agriculture
02 54 46 45 10

CHAMBRES D'HÔTES

Chémery (19 km)

Château de Chémery
02 54 71 82 77

Cour-sur-Loire (23 km)

Château de la Rue
02 54 46 82 47

Maray (47 km)

Château de La Plaudière
06 72 42 60 52

Saint-Georges-sur-Cher (40 km)

Prieuré de la Chaise 02 54 32 59 77

OFFICE DE TOURISME

Des voyages clés en main
ou sur mesure pour découvrir
la vallée de la Loire.
Tél. 02 54 90 41 41

www.bloispaysdechambord.com

LA LOIRE EN BALLON

Découvrez
les plus beaux châteaux
de la Loire
depuis une montgolfière,
au départ de Blois,
Chambord ou de Cheverny.
Tél. 02 54 32 08 11
www.art-montgolfieres.fr



FESTIVAL DES JARDINS

Le panorama
de la création
paysagère
en 2010
sur le thème
des « Jardins corps et âme »
est à Chaumont-sur-Loire.

Tél. 02 54 20 99 22

www.domaine-chaumont.fr



Château de Cheverny



Le château de Cheverny, terminé en 1634 par Henri Hurault, comte de Cheverny (fils de Philippe Hurault, chancelier des rois Henri III et Henri IV), fut construit sur l'emplacement d'une ancienne forteresse dont quelques vestiges subsistent dans les actuels communs. Ses terres appartiennent depuis près de sept siècles à la même famille. Ce furent l'architecte Boyer de Blois et le célèbre peintre Jean Mosnier qui présidèrent aux travaux et à la décoration, comme aux châteaux de Blois et de Chambord.

M^{lle} de Montpensier, la Grande Mademoiselle, qualifiait Cheverny, où elle séjourna à plusieurs reprises, de « palais enchanté », et M. de La Saussaye, de « noble, régulière et magnifique demeure ».

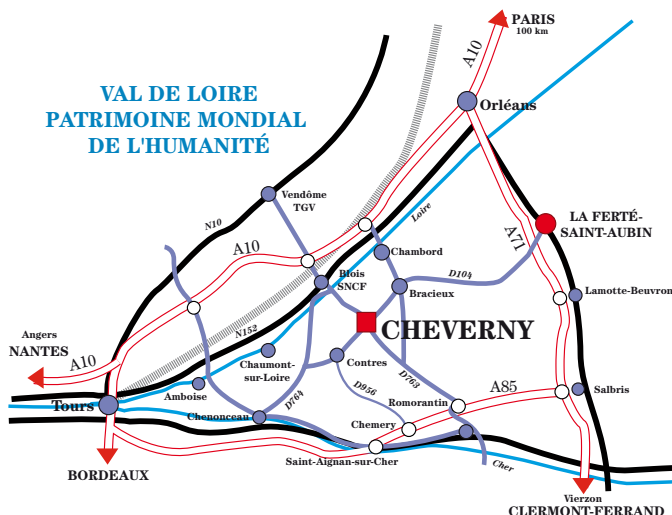
Posé au milieu d'immenses pelouses admirablement entretenues, le château,

d'une éclatante blancheur, dégage une impression d'inégalable grandeur.

Une riche décoration intérieure et un splendide ameublement : tableaux de maîtres (Clouet, Raphaël, Rigaud...) et tapisseries célèbres (notamment celles des Ateliers de Paris ayant précédé les Gobelins) contribuent également à la renommée du château.

Cheverny, demeure privée (habitée par les descendants des Hurault, marquis de Vibraye), est aussi un haut lieu de la vénerie comme en témoignent sa salle de chasse et son chenil abritant une meute de 100 chiens franco-anglais.

Atouts touristiques supplémentaires pour Cheverny : une vaste Orangerie construite en 1701, aménagée luxueusement pour les réceptions, ainsi qu'un vaste golf international situé sur les terres du Domaine.



ACCÈS

AUTOROUTE A10.

Aquitaine. Sortie 17 Blois : Cheverny est à 15 km au sud de Blois en direction de Romorantin-Vierzon. Sortie Mer : Cheverny est à 25 km direction Chambord

AUTOROUTE A71.

Sortie 4 Salbris : Cheverny est à 54 km en direction Romorantin, puis Blois.

AUTOROUTE A85.

Sortie 13 St-Aignan-s-Cher : Cheverny est à 21 km.

SNCF

Paris-Austerlitz-Blois

en 1 h 30

(renseignements au **36 35**)

Taxi : **02 54 78 07 65**.

Location de voiture : **02 54 45 10 61**.

AÉRODROME

Blois-Le Breuil

02 54 20 17 18.

Possibilité d'atterrir en hélicoptère près de l'Orangerie du Château de Cheverny, après autorisation préalable et sous réserve de disponibilité au **02 54 79 96 29**.

Cheverny à 190 km de Paris, 1 h 45 par autoroute A10, sortie Blois

www.chateau-cheverny.com

domainedecheverny@chateau-cheverny.com

Les défis de Cheverny



La première vente aux enchères à Cheverny, en 1989, était un défi fou : créer en Val de Loire un évènement incontournable du marché de l'art. Nous n'oublierons jamais le patronage éclairé des Brantes, Caraman, comme l'accueil généreux des Sigalas, des Vibraye... Chaque édition de cette garden-party relève le gant.

Celle de 2010 offre à son tour une série de défis un peu plus fous les uns que les autres.

- **Un défi de voyageur** nous entraîne à bord d'un train mythique : ***l'Orient-Express***. Relier Paris à Constantinople à bord d'un express de luxe, en quelques jours, relevait de la gageur. Les deux wagons types présentés datent de la grande époque de l'Orient-Express. Le souvenir des têtes couronnées, des écrivains et aventuriers, qui y sont montés, habite ce pari voyageur.
- **Un défi d'amoureux** mène à Venise, où ont été imaginés des bijoux à "tête de Maure". Or, diamants, argent, perles baroques, émeraude et rubis sont montés avec maestria et légèreté pour parer d'adorables oreilles, et briller sur une poitrine dont les palpitations du cœur sont celles du pari de l'amour.
- **Un défi de collectionneurs** resplendit avec une "Nature au bouquet de fleurs, coquillage, gobelet de porcelaine, luth, et pièce d'orfèvrerie" de François Habert. Si le peintre est déjà dans les inventaires des plus grands artistes du XVII^e siècle, c'est parce que son art est au service des objets précieux qu'il représente : quête sans fin d'un pari de collectionneur.
- **Un défi d'artistes** enfin rebondit dans la forêt de Fontainebleau d'où proviennent 99 œuvres issues de l'imagination fertile d'un créateur inclassable : Chomo. « Puisqu'il est toujours statistiquement possible de passer à côté d'un Van Gogh », comme nous confiait un ami journaliste, nous vous invitons à découvrir aujourd'hui ce sculpteur et à relever ensemble ce pari d'artiste !
- **Un défi de générations**, avec notre fils aîné, ***Aymeric*** que vous avez vu grandir, observer, s'impliquer, « crier les ventes » à Cheverny depuis 1989. Il avait 9 ans, a été longtemps un jeune « fou » - maintenant à 30 ans, il reste toujours fou...gueux - : Aymeric nous a rejoints avec un marteau... L'un des meilleurs de sa génération, par son cursus étonnant, et le sixième marteau en famille depuis son grand père maternel, Maître Jean Lelièvre de Chartres !

Philippe et Christine ROUILLAC

Index

- Valério ADAMI, 152
Édouard AUTRIQUE, 107
Giovanni Battista GAULLI, dit Il BACICIAO, 85
Joséphine BAUDOIN, 136
René Théodore BERTHON, 111
Georges Ferdinand BIGOT, 134, 135
Julien Léopold BOILLY, 106
Félix BONFILS, 159
Joseph BOZE, 199
Jean-Baptiste CARPEAUX, 198
Pierre Jacques CAZES, 93
Dimitri H. CHIPARUS, 204
Roger CHOMEAUX, dit CHOMO, 301-399
Francesco COZZA, 84
Laurent DABOS, 81
Paul DARRAS, 156
Henri DASSON, 186
Honoré DAUMIER, 113
Adrien DAUZATS, 120
José Maria DAVID, 202
Gustave DORÉ, 116
François Hubert DROUAIS, 199
Alfred DUBUCAND, 170
François I DUMONT, 199
Arturo FALDI, 117
Henri-César-Désiré de FERRON de l'ÉCHAPT, 158
Émile GALLÉ, 205
Ernest GIRARD, 145
Gaspard GRESLY, 80
Octave GULLONNET, 131
François HABERT, 88
Jan van den HECKE, 87
Paul César HELLEU, 132, 133
Camille HILAIRE, 147
Max JACOB, 138
W. JAMES, 89
LAFITTE-DÉSIRAT, 201
Jean-Pierre LAGRUE, 150
L. LANGLOIS, 157
Nicolas LANIER, 74
Alexandrine de LAVAL, 110
Henri LEBASQUE, 103
Albert LEBOURG, 130
Prosper LECOURTIER, 203
Jacques-Louis-Auguste LEGUAY, 73
Louis LEYGUE, 146
Manufacture de LOCRÉ, 196
Charles Amédée van LOO, 90
Mademoiselle MOUDRUX, 114, 115
Marcel NEVEU, 143, 144
Alexandre Jean NOEL, 99
Jean NORO, 121
René PERROT, 281
Rémi PESCE, 151
Jean-Antoine PINCHON, 112
Franz PRIKING, 149
Louis ROUX, 141
Manufacture SAMSON, 178, 192
Manufacture de SÈVRES, 200
Paul SIGNAC, 142
Wilhelm Émile de SPECHT, 119
Jean Chrysostome STUMPF, 185
TEULAIRE, 98
Ulysse BESNARD, dit ULYSSE, 172
Jacopo da VALENCIA, 82
Carle VERNET, 97
Gabriel VIARDOT, 215, 217, 220-224, 228, 229
Maurice de VLAMINCK, 139, 140
Édouard VUILLARD, 137
Claude WEISBUCH, 148
H.J. WILM, 72
Robert WOGENSKY, 280

SAMEDI 5 JUIN 2010 - 12 heures

Orient-Express & P.L.M.



WAGONS DE TRAINS DE LÉGENDE

1 - 3

DIMANCHE 6 JUIN 2010 - 14 heures

En provenance de grandes demeures du Val de Loire



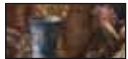
BIJOUX - MONTRES

1 - 67



ORFÈVRENERIE

70 - 74



TABLEAUX & DESSINS ANCIENS

80 - 121



TABLEAUX & DESSINS MODERNES

130 - 152



LIVRES & VOYAGES

154 - 159



OBJETS D'ART & BEL AMEUBLEMENT

160 - 205



EXTRÊME-ORIENT

210 - 230



DÉCORATIONS & SOUVENIRS HISTORIQUES

240 - 273



TAPIS & TAPISSERIES

280 - 282

LUNDI 7 JUIN 2010 - 14 heures

CHOMO



BOIS BRÛLÉS

301 - 309



GRILLAGES

310 - 325



PEINTURES & DESSINS "SELULÈR"

326 - 341



SIPOREX, "ALUNIS" & TÔLES

342 - 358



"ENCRINES"

359 - 367



SCULPTURES

368 - 376



DESSINS, GRANDS PORTRAITS & "MUTANTS"

377 - 399

Experts

BIJOUX, ARGENTERIE

Émeric PORTIER et Philippe SERRET

17, rue Drouot, 75009 Paris

Tél. 01 47 70 89 82

pour les numéros 1 à 67, et 70.

DESSINS ET TABLEAUX ANCIENS

René MILLET

4, rue de Miromesnil, 75008 Paris

Tél. 01 44 51 05 90

pour les numéros 80 à 104, 106, 110, 112, 113, 116, et 120.

TABLEAUX MODERNES

François LORENCEAU

68, boulevard Malesherbes, 75008 Paris

Tél. 01 45 22 16 89

pour les numéros 130, 137, 139 et 140.

LIVRES

Michel BIZET

Tél. 02 54 80 00 84

pour les numéros 154 et 157.

PHOTOGRAPHIES

Yves di MARIA

58, rue Vieille du temple, 75003 Paris, Tél. 01 42 71 70 26

pour les numéros 158 et 159.

ICÔNES, CURIOSITÉS

Jean ROUDILLON

206, boulevard Saint-Germain, 75007 Paris, Tél. 01 42 22 85 97

pour les numéros 160 à 165, et 173 à 178.

EXTRÊME-ORIENT

Thierry PORTIER

26, boulevard Poissonnière, 75009 Paris, Tél. 01 48 00 03 45

pour les numéros 213, 214, et 230.

DÉCORATIONS

Jean-Claude DEY

8 bis, rue Schlumberger, 92340 Marnes-La-Coquette, Tél. 01 47 41 65 31

Jean-Christophe PALTHEY

1, rue Pierre Fontaine, 75009 Paris, Tél. 01 42 81 18 33

pour les numéros 241 à 272.

CHOMO

Laurent DANCHIN

37, rue de Gergovie, 75014 Paris, Tél. 01 40 44 96 46

pour les numéros 301 à 399.

Commissaires-priseurs

habilités auprès de la société de ventes volontaires Vendôme-Cheverny-Paris n°2002-189

Philippe ROUILLAC, Aymeric ROUILLAC, Fabien DROUELLE

ROUILLAC

*Commissaires-Priseurs
Expert près la Cour d'appel*

À l'Orangerie du château de Cheverny
pour la 22^e année

VENTE AUX ENCHÈRES PUBLIQUES
SUR DÉSIGNATION

SAMEDI 5 JUIN 2010, 12 heures

Trois wagons type des trains de légende

ORIENT-EXPRESS & P.L.M.



EXPOSITIONS SUR RENDEZ-VOUS
dans le parc du château de La Ferté-Saint-Aubin (Loiret)
près d'Orléans, à 1 heure 45 de Paris et à 1 heure de Cheverny

Tél. (33) 02 54 80 24 24

CATALOGUE COMPLET SUR INTERNET

www.rouillac.com

*Avec l'aimable concours du Marquis et de la Marquise de Vibraye
du Vicomte et de la Vicomtesse de Sigalas
de la Duchesse de Caraman
de la Marquise de Brantes*

HÔTEL DES VENTES - ROUTE DE BLOIS - 41100 VENDÔME - Tél. (33) 02 54 80 24 24
41, BOULEVARD DU MONTPARNASSE - 75006 PARIS - Tél. (33) 01 45 44 34 34

agrément n° 2002-189

vendome@rouillac.com

cheverny.rouillac.com

ORIENT-EXPRESS

THE GOLDEN AGE OF THE TRAIN

C.I.W.L. and the Great European Express Trains

Inspired by the Pullman express trains linking the East to the West coast of the United States, George Nagelmackers, a Belgian industrialist, founded C.I.W.L., the Compagnie Internationale des Wagons Lits ("International Sleeper-Coach Company") in 1876, then launched a luxury train able to cross Europe in a few days. The Orient Express is born: making the trip from Paris to Istanbul, via Vienna or Venice, twice a week.

The novelist Edmond About takes part in the inaugural voyage, in October 1883, and writes these enthusiastic lines: "In the last thirteen days, I have been to Constantinople, where I walked about, educated and entertained, and came back again not at all tired, ready to leave again tomorrow if asked, in the same carriage, for Madrid or Saint Petersburg. And note that we enjoyed a twenty-four hour stop-over in Romania, that France of the East, witnessed the inauguration of a summer palace in the Carpathian Mountains, took tea with a king and queen and banqueted sumptuously at the table of the *Pignon* of Bucharest."

The company's carriages criss-cross the whole of Europe and other continents as well: Lisbon, Venice, London and Berlin are all within the range of the railway tracks... and as far as Vladivostok or Baghdad, reached by the Trans-Siberian and the Taurus Express. International meetings are convened to ensure the trains' passage and routes: it is a matter of prestige for the areas covered. The names of the Grands Express Européens (Great European Express Trains) and their itineraries evolve with the various European alliances, in which they become a stake. His Majesty King Ferdinand of Romania even stops a train in the middle of the countryside so he can play train-driver!

One encounters a cosmopolitan and fantastical social set on board these trains: the Princess Royal Victoria, the spy Mata Hari, the Russian Serge Diaghilev, or the secret agent Lawrence of Arabia... A victim of its own success, the Orient Express is hijacked in 1891 and its passengers taken hostage. The train is even dynamited in September 1931 by Hungarian nationalists. The actress Josephine Baker who is on board at the time distinguishes herself with her devoted care of the wounded.

THE ORIENT EXPRESS, an Art Deco palace on rails

Made up of several sleeping cars, one or two dining cars and a piano-bar carriage hitched up to the middle of the assembly, the Orient Express is a luxury train. French chefs and fresh produce, great wines and aged spirits ensure an exceptional journey. While the staff is of the very highest quality, particular attention is paid to the construction of the cars. Workshops in England, France, Belgium, Poland and Austria bring together the precious materials needed for these legendary carriages.

The interiors are entrusted to renowned designers, whose imaginations vie to embody the travelling symbol of Art Deco. Complementing the "Côte d'Azur" blue glass panels by Lalique are the panelled interior walls in knotty birch from Finland by René Prou, illuminated with polished bronze lighting. The "orient-express style" experiences its apogee in the 1920s: it can be called without hesitation "the most beautiful train in the world".

The Orient Express inspires numerous writers: whether Graham Greene, in 1904, with his legendary Stamboul Train, or Guillaume Apollinaire, a few years later, who takes advantage of a journey by Prince Vibescu to give us an erotic tale called *Les onze mille verges* (English title: *The amorous adventures of Prince Mony Vibescu*)... It is the setting for Agatha Christie's *Murder on the Orient-Express*, which becomes a best seller for the crime writer. The C.I.W.L. inspires the greatest talents: Ernest Hemingway and André Malraux write their best pages in the hotels set up by the Compagnie Internationale des Wagons Lits throughout the world.

P.L.M., unparalleled luxury on the way to the Côte d'Azur

Created in 1857, Paris-Lyon-Méditerranée company (P.L.M. – "Paris-Lyon-Mediterranean") services the South-East of France from the Gare de Lyon in Paris, passing through the Gare de Lyon-Perrache train station in Lyon and the Gare Saint-Charles in Marseille. It is a company that attracts every superlative: the most powerful in France, carrying several tens of millions of travellers and storing up profits in the billions... The 1990 Buffet restaurant of the Gare de Lyon is one of the living testimonies to the splendour of this line, in its magnificent descendant the *Train Bleu*.

From 1860, P.L.M. invests in the Côte d'Azur, where rich Englishmen are taking their winter residences. A symbol of the entente cordiale between France and England, the train becomes the favoured method of transport of the international social set of La Belle Époque, then the Roaring Twenties. The fabulously wealthy heroines of Henry James or F. Scott Fitzgerald meet their ruin at sumptuous parties, buy magnificent villas, wear incomparable jewels with grace and become patrons of modern art or muses of Monte Carlo palaces!

King George VI of England, accompanied by his Queen Consort Elisabeth, gives France the honour of his first state visit in July 1938. He is welcomed on board the No. 11 lounge-car of the P.L.M., today one of the exhibits at the Cité du Train museum in Mulhouse. The No. 12 carriage being offered for sale is the little sister of this historic railway car. Designed in 1909 for travelling across France without leaving one's car, this carriage overflows with a luxury of details: spotted mahogany, leather panels, spacious compartments with built-in WC and fully-equipped kitchen...

A LEGEND for Cheverny

Despite the enthusiasm of the Shah of Iran or James Bond, who travels on it in *From Russia With Love*, the Orient Express disappears at the end of the 1970s, faced with the competition of plane travel and a collateral victim of the Iron Curtain. P.L.M. is nationalised in 1938 and the line quietly passes away with the onset of electrification, then the T.G.V. Today, several trains are once again following the nostalgic path from Paris to Venice. They sometimes even go as far as Istanbul, on board carriages similar to ours, for the simple pleasure of their passengers, gently rocked by the dreams of their illustrious predecessors.

Tintin used this elegant method of transport... Two C.I.W.L. carriages, one of which is a historical monument, are being offered for sale at Cheverny in 2010. These restaurant and sleeping carriages, like a PLM lounge-sleeping carriage, date from the great age of rail transport. They can be seen – by appointment – in the grounds of the Château de la Ferté-Saint-Aubin (near Orléans), a short hour's trip from Cheverny by mechanical horsepower!

On description, Cheverny, Saturday 5th June 2010, 12 noon.

ROUILLAC

VENDÔME-CHEVERNY-PARIS

1989 - CHEVERNY - 2010

Samedi 5 juin 2010 à 12 heures

2 WAGONS TYPES DU TRAIN DE
L'ORIENT-EXPRESS



1 wagon-restaurant de 56 places, n°3344, daté de 1928,
1 wagon-lits* à onze compartiments en acajou, n°3927, daté de 1949.

**Wagon classé Monument Historique*

Ainsi qu' **1 splendide WAGON-SALON-LITS DU P.L.M.**, n°12, daté de 1909

Exposition près d'Orléans sur rendez-vous au 02 54 80 24 24

vendome@rouillac.com

www.rouillac.com

ORIENT-EXPRESS

L'ÂGE D'OR DU TRAIN



C.I.W.L.

la compagnie des Grands Express Européens

Inspiré des trains express Pullman reliant la côte Est à la côte Ouest des États-Unis, George Nagelmackers, industriel Belge, fonde la Compagnie Internationale des Wagons Lits (C.I.W.L.) en 1876, puis lance un train de luxe qui traverse l'Europe en quelques jours. L'Orient-Express est né : de Paris à Istanbul, via Vienne ou Venise, deux fois par semaine.

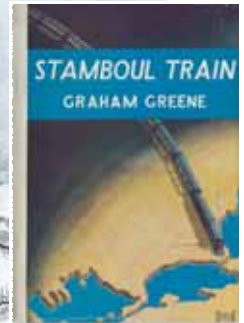


Le romancier Edmond About participe au voyage inaugural, en octobre 1883, et écrit ces lignes enthousiastes : « Dans ces treize jours, je suis allé à Constantinople, je m'y suis promené, instruit et diverté, et j'en suis revenu sans fatigue, prêt à

repartir demain si l'on veut, par la même voiture, pour Madrid ou Saint-Pétersbourg. Et notez que nous avons fait une halte de vingt-quatre heures dans cette France orientale qui s'appelle la Roumanie, assisté à l'inauguration d'un palais d'été dans les Carpates, pris le thé avec un roi et une reine et banqueté somptueusement chez le *Pignon* de Bucarest. »

Les wagons de la compagnie sillonnent toute l'Europe et les autres continents : Lisbonne, Venise, Londres ou Berlin sont à une portée de rails... jusqu'à Vladivostok ou Bagdad que gagnent le Transsibérien et le Taurus Express. Des conférences internationales sont invitées pour assurer le passage et les étapes des trains : c'est une question de prestige pour les territoires traversés. Les noms commerciaux des Grands Express Européens, comme les itinéraires, évoluent au fil des alliances, dont ils deviennent un enjeu. Sa majesté, le roi Ferdinand de Roumanie, arrête même un train en rase campagne pour jouer les chefs machinistes !

On croise à bord de ces wagons une société cosmopolite et fantastique : l'Impératrice Victoria, l'espionne Mata Hari, le Russe Serge Diaghilev, ou l'agent secret Lawrence d'Arabie... Victime de son succès, l'Orient Express est rançonné, en 1891, et ses passagers sont pris en otage. Le train est même dynamité, en septembre 1931, par des nationalistes hongrois. L'actrice Joséphine Baker qui se trouve à bord se distingue par son dévouement à soigner les blessés.



ORIENT-EXPRESS un palace Art-Déco sur rail

Composé de plusieurs wagons-lits, d'un ou deux wagons-restaurants et d'un wagon-piano-bar au centre de l'attelage, l'Orient-Express est un train de luxe. Chefs français et produits frais, grands vins et vieux alcools assurent un voyage d'exception. Si le personnel est de tout premier ordre, la construction des voitures est particulièrement soignée. Des ateliers en Angleterre, France, Belgique, Pologne ou Autriche assemblent les matériaux précieux de ces wagons de légende.

Les décors sont confiés à des créateurs de renom qui rivalisent d'imagination pour incarner le symbole roulant de l'Art Déco. Aux panneaux de verre bleu « Côte d'Azur » de Lalique, répondent des parois lambrissées en loupe de bouleau de Finlande éclairées par des lumières en bronze poli de René Prou. Le « style orient express » connaît son apogée dans ces années 1920 : c'est sans hésiter le « plus beau train du monde ».



L'Orient-Express inspire de nombreux écrivains : que ce soit Graham Greene en 1904, avec son légendaire *Stamboul train*, ou Guillaume Apollinaire quelques années plus tard, qui profite du voyage du Prince Vibescu pour livrer un récit érotique intitulé *Les onze mille verges*... Le livre d'Agatha Christie *Le meurtre de l'Orient-Express* s'y déroule et devient le best-seller de la romancière. La C.I.W.L. inspire les plus grands talents : Ernest Hemingway et Marlene Dietrich résident à l'année dans des hôtels de la Compagnie internationale des wagons-lits installés à travers le monde.



P.L.M.

le luxe inégalé vers la Côte d'Azur

Créée en 1857, la compagnie Paris-Lyon-Méditerranée (P.L.M.) dessert le Sud-est de la France depuis la gare de Lyon à Paris, en passant par les gares de Lyon-Perrache et de Saint-Charles à Marseille. C'est la compagnie de tous les superlatifs : la plus puissante de France, transportant plusieurs dizaines de millions de voyageurs et engrangeant des milliards de bénéfice... Le buffet 1900 de la gare de Lyon est un des témoignages vivants de la splendeur de cette ligne, avec son magnifique descendant : le restaurant du *Train bleu*.

À partir de 1860, le P.L.M. investit la Côte d'Azur, où les riches Anglais prennent leurs quartiers d'hiver. Symbole de l'entente cordiale entre la France et l'Angleterre, le train devient le moyen de transport de la société internationale de La Belle Époque puis des années folles. Les richissimes héroïnes de Henry James ou de Francis Scott Fitzgerald se ruinent dans des fêtes somptueuses, achètent des villas magnifiques, portent avec grâce des bijoux incomparables, devenant mécènes de l'art moderne ou égéries des palaces de Monte-Carlo !

Le roi George VI d'Angleterre, accompagné de la reine Elisabeth, réserve à la France sa première visite d'État en juillet 1938. Il est accueilli à bord de la voiture-salon n°11 du P.L.M., aujourd'hui exposée à la cité du train de Mulhouse. La voiture n°12 proposée à la vente est la petite sœur de cette voiture historique. Conçue en 1909 pour traverser la France sans quitter son wagon, cette voiture regorge d'un luxe de détails : acajou tacheté, volets cuir, compartiment spacieux avec cabinet de toilette intégré et cuisine aménagée...





UN MYTHE *pour Cheverny*

Malgré l'engouement du Shah d'Iran ou de James Bond qui y voyage dans *Bons baisers de Russie*, l'Orient-Express disparaît à la fin des années 1970, concurrencé par l'avion et victime collatérale du rideau de fer. Le P.L.M. est nationalisé en 1938 et la ligne connaît sa petite mort avec l'électrification puis avec le T.G.V. Aujourd'hui, plusieurs trains effectuent à nouveau le parcours nostalgique de Paris à Venise. Ils poussent parfois même jusqu'à Istanbul, à bord de wagons semblables à ceux proposés à la vente, pour le seul plaisir des voyageurs, bercés par les rêves de leurs illustres prédécesseurs.

Tintin a utilisé cet élégant moyen de transport ... Deux wagons de la C.I.W.L., dont un monument historique, sont offerts à la vente de Cheverny en 2010. Ces voitures, restaurant et couchettes, comme une voiture salon-lits du P.L.M. datent de la grande époque du transport ferroviaire. Ils sont visibles - sur rendez-vous - dans le parc du château de La Ferté-Saint-Aubin (près d'Orléans), à une petite heure de Cheverny par cheval-vapeur !

Vente sur désignation, Cheverny, samedi 5 juin 2010, à 12 heures.

ORIENT - EXPRESS
PARIS - LAUSANNE - MILANO - VENEZIA
BELGRAD - SOFIA - ISTAMBUL



1

C.I.W.L., VOITURE-LITS n°3927 Ytb, 1949.

Wagon fabriqué par la S.A. Les Ateliers Métallurgiques de Nivelles (Belgique) pour la Compagnie Internationale des Wagons-Lits et des Grands Express Européens (C.I.W.L.).

Ce wagon comprend :

- 11 compartiments : neuf de deux-lits et deux de quatre-lits,
- office équipé avec vaisselle et accessoires d'origines et deux W.C aux extrémités,
- local électrique avec transformateur permettant de fonctionner sur un réseau électrique contemporain.

État intérieur général satisfaisant. Les panneaux et cloisons en boiserie sont en placage d'acajou verni, les poignées et ferrures en laiton chromé. Chaque compartiment possède son lavabo, et son armoire de toilette intégré, dans la boiserie. Écaillures de peintures aux plafonds, toilettes en mauvais état à revoir ainsi que les deux plates-formes.

Peinture extérieure refaite dans la livrée bleue d'origine ainsi que le sigle C.I.W.L. en bronze sur un côté. Gonflage de corrosion dans les bas de caisse.

Wagon vendu avec son coupon de rail.

Série : 3903 - 3931. Un wagon de cette série a participé au tournage du James Bond, *Octopussy* en 1983.

Poids : 53 tonnes.

Longueur : 23,452 mètres.

Vente en l'état sur désignation.

Wagon classé Monument Historique, le 27 janvier 1993.





2

C.I.W.L., VOITURE-RESTAURANT n°3344 VR, 1928.

Wagon fabriqué par les Entreprises Industrielles Charentaises à Aytré-La-Rochelle (France), pour la Compagnie Internationale des Wagons-Lits et des Grands Express Européens (C.I.W.L.).

Ce wagon comprend :

- une entrée plate-forme réaménagée,
- une grande cuisine moderne réaménagée,
- une grande salle de restaurant séparée par une cloison vitrée avec compartiments fumeurs et non-fumeurs de 56 places au total (16 places sur coffre et 40 places avec sièges rabattants) autour de 14 tables relevables en acajou.

Très bon état général intérieur. Les boiseries de la salle de restaurant, les tables et les chaises d'origine sont en acajou massif (les plateaux des tables ont été habillés de formica). Les panneaux de marquetterie viennent de Grande-Bretagne. Les porte-bagages en laiton massif sont également d'origine, tout comme les éclairages par plafonnier. Les 14 lampes en bronze à abat-jour en soie rouge et les appliques flambeaux en bronze sont des rééditions conformes, d'après le modèle d'origine.

La peinture extérieure a été refaite, d'après la livrée bleue d'origine, ainsi que les sigles de la C.I.W.L. en bronze sur chaque côté. Une porte de service latérale a été reperçée. Des traces de corrosion sont visibles aux gonflements, sous les bas de caisse.

Ce wagon est vendu avec une partie de son matériel de table, datant de 1928, dont :

- 8 assiettes en faïences de GIEN à fond bleu, siglées C.I.W.L.,
- 4 rince-doigts CHRISTOFLE en métal argenté, siglés C.I.W.L.,
- 8 couverts - couteau, fourchette et cuillère en métal argenté, siglés C.I.W.L.,
- 1 menu de la C.I.W.L., 2 pots à lait, 2 chocolatières, 2 plats de service ovales et 2 plats ronds CHRISTOFLE en métal argenté, siglé C.I.W.L.

Série : 3341 - 3360.

Poids total : 53 tonnes.

Longueur : 23,452 mètres.

Vente en l'état sur désignation.





3

P. L. M., VOITURE-SALON-LITS n°12, 1909.

Wagon fabriqué par la Compagnie Générale de Construction (C.G.C) à Saint-Denis (France) pour la Compagnie des Chemins de fer de Paris à Lyon et à la Méditerranée (P. L. M.).

Ce wagon fait partie d'un série de 16 construits, entre 1907 et 1913 pour convoier les riches familles anglaises de Calais vers la Côte d'Azur. Il comprend :

- un salon avec cabinet de toilette et W.C. attenant,
- 3 cabines singles avec cabinet de toilette incorporé, armoire de toilette et W.C. particulier,
- un compartiment de six places dont les parties supérieures font couchette,
- petite cuisine aménagée, dans les années 1960, sur un petit salon dont les boiseries existent encore sous le nouvel habillage,
- local électrique fonctionnant par transformateur sur un réseau contemporain, chaufferie et cabinet de toilette - W.C.

État général exceptionnel. Les boiseries et panneaux sont en acajou ou en palissandre, comme les volets intérieurs aux sangles de cuir. Les tapisseries en parfait état ont été refaites par la S.N.C.F. dans les années 1960. Quelques écaillures de peintures aux plafonds.

État extérieur à revoir : décollement partiel de certaines plaques métalliques.

Ce wagon a subi deux vagues de transformation. La première, technique, en 1917, sous le nom A LSi-76. La seconde, entre 1929 et 1931, concerne la métallisation (type 1926). L'armature supérieure du wagon en bois est habillée par des plaques de protection métalliques. Ce matériel de prestige a reçu à cette occasion une décoration bleue à filets d'or.

Wagon vendu avec son coupon de rail.

Série : 7- 12. *Un wagon de cette série a accueilli les souverains britanniques lors de leur visite en France, en juillet 1938.*

Poids : 53 tonnes.

Longueur : 21,900 mètres.

Vente en l'état sur désignation.



CONDITIONS GÉNÉRALES DE VENTES

Avant d'encherir lors de l'une de nos ventes, merci de prendre connaissance de nos conditions générales de ventes.

I - PAIEMENT

La vente est faite expressément au comptant. Frais à la charge de l'acheteur : 20 % TTC. Les chèques tirés sur une banque étrangère ne seront acceptés qu'après accord préalable de la SAS Ventes aux Enchères Vendôme Cheverny Paris (la Maison de ventes). Pour cela, il est demandé que les acheteurs obtiennent, avant la vente, une lettre accreditive de leur banque pour une valeur voisinant leur intention d'achat qu'ils transmettront à la Maison de ventes au plus tard trois jours avant la vente.

En cette absence, les clients non résidents en France ne pourront prendre livraison de leurs achats qu'après un règlement bancaire par SWIFT. A défaut de paiement intégral par l'acquéreur dans les trente jours suivant la vente, le vendeur peut demander la remise en vente aux enchères du bien dans un délai de trois mois, à la folle enchère de l'adjudicataire défaillant. Ce dernier devra supporter toute différence de prix négative éventuelle entre son enchère portée lors de vente aux enchères et celle obtenue lors de la revente sur folle enchère, ainsi que tous les frais imputés par cette seconde mise en vente. Il ne pourra pas se prévaloir d'une différence de prix positive éventuelle, qui sera intégralement due au vendeur.

Le remboursement des sommes éventuellement versées par l'acquéreur ne pourra être engagé qu'une fois le vendeur et la SAS Ventes aux Enchères Vendôme Cheverny Paris réglés de leurs dûs. La revente sur folle enchère n'empêche en rien l'action en responsabilité du vendeur et de la SAS Ventes aux Enchères Vendôme Cheverny Paris à l'encontre de l'adjudicataire défaillant.

II - LICENCE D'EXPORTATION

Cette formalité peut requérir un délai de 5 à 10 semaines, celui-ci pouvant être sensiblement réduit selon la rapidité avec laquelle l'acquéreur précisera ses instructions à la Maison de ventes - qui ne peut être tenue responsable ni de la décision ni du délai.

Acquisitions - Livraisons intracommunautaires
Les acquéreurs C.E.E. assujettis (ressortissants de l'un des pays de la C.E.E.) devront fournir au commissaire-priseur leur numéro d'identification T.V.A., ainsi que les justificatifs d'expédition des objets acquis en fonction des seuils en vigueur au jour de la vente.

III - OPÉRATION DE TRANSFERT DE FONDS AVEC L'ÉTRANGER

Banque bénéficiaire : Caisse des Dépôts et Consignations, Paris-France 01 58 50 78 98
IBAN : FR39 4003 1000 0100 0026 8396 J26
Identifiant SWIFT : CDCGFRPP via CDCFFRPP
Bénéficiaire : SAS VENTES AUX ENCHÈRES VENDÔME-CHEVERNYPARIS
No de compte à créditer : 0000268396J
No SIREN : 442 092 649
No SIRET : 442 092 64900023
No d'identification intracommunautaire : FR63 442 092 649
Montant en euros net de frais pour le bénéficiaire, ou ajouter 26 euros

IV - RENSEIGNEMENTS

1 - ENCHÈRES

Les enchères seront portées à l'aide d'un panneau numéroté qui pourra être obtenu avant la vente aux enchères en échange de l'enregistrement de l'identité du demandeur (une pièce d'identité pourra être demandée) et du dépôt d'un chèque en blanc signé à l'ordre de SAS Vente aux enchères Vendôme-Cheverny-Paris.
Le numéro de panneau du dernier enchérisseur sera appelé par le commissaire-priseur.

2 - ORDRES D'ACHAT

Tout enchérisseur ne pouvant assister à la vente pourra remplir le formulaire d'ordre d'achat inclus dans ce catalogue. La Maison de ventes ROUILLAC agira pour le compte de l'enchérisseur, selon les instructions contenues dans le formulaire, cela afin d'essayer d'acheter le ou les lots le plus bas possible et ne dépassant, en aucun cas, le montant maximum indiqué par l'enchérisseur.

Nous vous prions de bien vouloir communiquer vos ordres d'achat :
- soit à l'Hôtel des Ventes : Tél.(33) 02 54 80 24 24 ;
Fax: (33) 02 54 77 61 10 ;
Courriel. vendome@rouillac.com et via notre Site internet www.rouillac.com.
- soit aux experts de la vente.

Aucun ordre d'achat ne sera enregistré sans la présentation d'une pièce d'identité et de garanties bancaires. En cas d'incertitude sur l'identité ou la garantie de l'émetteur, la Maison de ventes ROUILLAC se réserve le droit de refuser certain ordre d'achat. La Maison de ventes ROUILLAC se décharge de toute responsabilité en cas d'omission ou de mauvaise exécution d'un ordre d'achat.

3 - ENCHÈRES TÉLÉPHONIQUES

Toute demande d'enchère téléphonique est conditionnée à offre d'enchère à l'estimation basse du lot. Aucune enchère téléphonique ne sera prise en considération pour les lots dont l'estimation est inférieure à 150 €.

La présence physique lors de la vente aux enchères étant le mode normal pour enchérir, la Maison de ventes ROUILLAC et ses experts n'engagent pas leur responsabilité en cas d'erreur, d'omission ou de difficulté d'exécution de la demande d'ordre d'achat écrit et/ou de ligne téléphonique.

4 - RESPONSABILITÉ

En cas de double enchère reconnue effective par le commissaire-priseur, l'objet sera remis en vente et tous les amateurs présents pouvant concourir à cette seconde mise en adjudication. Tous les objets ou tableaux sont vendus par le commissaire-priseur et, s'il y a lieu, de l'expert qui l'assiste, suivant les indications apportées au catalogue et compte tenu des rectifications annoncées au moment de la présentation du lot et portées au procès-verbal de la vente.

Aucune réclamation ne sera possible pour les restaurations, manques et accidents : l'exposition ayant permis l'examen des objets. L'état des marbres, des cadres n'est nullement garanti. Pour les tableaux, l'indication « huile » est une garantie, mais le support peut-être indifféremment panneau, carton ou toile. Les rentoilages sont considérés comme une mesure conservatoire et non comme un vice. Les dimensions, poids, origines, époques, provenances ne sont donnés qu'à titre indicatif.

La vente de tous les lots est faite sans aucune espèce de garantie : ils sont vendus tels quels, dans l'état où ils se trouvent, les expositions successives préalables ayant permis aux acheteurs d'avoir leur propre jugement. Ils auront pu notamment vérifier si chaque lot correspond à la description du catalogue, ladite description constituant une indication qui n'implique aucune responsabilité quelle qu'en soit la nature.

5 - RETRAIT DES ACHATS

En cas de paiement par chèque, non certifié, sur une banque française, la délivrance des objets sera différée jusqu'à l'encaissement. Dès l'adjudication, l'objet sera sous l'entière responsabilité de l'adjudicataire. L'ensemble des objets devant impérativement être transporté le soir même de la vente, il est conseillé aux acheteurs de préciser par écrit leurs instructions concernant la livraison de leurs

acquisitions, sous réserve de l'acquiescement de leur bordereau d'achat.

Les lots n'ayant pas été retirés avant minuit le jour des ventes seront transportés et conservés dans le garde-meuble de la Maison de ventes à Vendôme. Le transport et le magasinage sont à la charge de l'acquéreur. L'acquéreur sera lui-même chargé de faire assurer ses acquisitions, la Maison de ventes ROUILLAC déclinant toute responsabilité quant aux dommages que l'objet pourrait encourir, et ce, dès l'adjudication prononcée. Toutes formalités et transports demeurent à la charge exclusive de l'acquéreur.

V - TRANSPORT, GARDE-MEUBLES

Merci de nous communiquer vos intentions concernant le transport et le gardiennage de vos biens dès votre achat.

La Maison de ventes ROUILLAC se tient à votre disposition pour vous conseiller et vous aider à organiser le gardiennage ou l'expédition de vos biens partout en France et à l'étranger. Les acheteurs peuvent aussi organiser eux-mêmes l'acheminement avec leurs transporteurs.

Le transport, l'emballage et le gardiennage des biens après la vente est à la charge de l'acheteur. La maison de ventes ROUILLAC décline toute responsabilité une fois l'adjudication prononcée, notamment en cas de dommage lors du transport, et peut refuser d'expédier des objets trop fragiles.

1 - NAVETTE CHEVERNY - VENDÔME - PARIS

Une navette est effectuée chaque semaine entre Vendôme et Paris. Donnés à titre indicatif les tarifs suivants sont Hors Taxes et doivent être confirmés auprès du transporteur travaillant avec notre Maison de ventes :

Pour un petit objet 50 € HT,
Pour un tableau 100 € HT,
Pour un meuble 200 € HT.

2 - EMBALLAGE

La plupart des sociétés de transport (UPS, FEDEX, LA POSTE...) n'assurant pas elle-même l'emballage des objets transportés, des frais incompressibles de 20 € HT par lot emballé pour les petits objets et de 50 € HT par lot emballé pour les grands objets seront facturés.

Pour les objets fragiles (céramiques, verres) un emballage spécifique est à prévoir. Coût supplémentaire sur demande.

3 - EXPÉDITION EN FRANCE ET EN EUROPE

Les tarifs suivants sont proposés à titre indicatif, pour des objets non fragile dont la dimension totale du paquet n'excède pas 150 cm et dont le poids est inférieur à 30 kg. Tous les envois sont faits en Recommandés R3 avec Accusé de Réception .

Poids	France	Europe
Jusqu'à 3 kg	20 €	30 €
3 kg à 10 kg	30 €	60 €
10 kg à 30 kg	50 €	90 €

4 - GARDE-MEUBLES

La Maison de vente ROUILLAC peut vous mettre en relation avec un garde-meubles spécialisé à Vendôme.

Les objets vendus sont conservés gracieusement deux semaines après la vente. Au delà de 10 jours ouverts des frais de gardiennage de 4 € HT par jour et par lot seront perçus, plus les frais d'assurance complémentaire relatifs à la valeur de l'objet.

ROUILLAC

Commissaires-Priseurs
Expert près la Cour d'appel

ORDRE D'ACHAT ABSENTEE BID FORM

Après avoir pris connaissance des conditions de vente, je déclare les accepter et vous prie d'acheter à la **vente de Cheverny les 5, 6 et 7 juin 2010** les numéros suivants aux limites indiquées.

*I have read the conditions of sale and agree to abide by them. I grant you permission to purchase on my behalf the following items within the limits indicated in euros. I grant you the permission to purchase at the **Cheverny sale on 5, 6, 7 June 2010**, on my behalf the following items within the limits indicated in euros.*

M. ou M^{me} / M^r or M^{ss} :

Adresse / Adress :

..... Code postal / Zip :

Ville / City : Pays / Country

Tél. / Tel. : E-mail :

Port. / Cell : Fax :

Lot N°	Désignation / Lot description	Limite à l'enchère Bid limit in euros *

*Aux limites mentionnées ci-dessus viendront s'ajouter les frais de 20 %.TTC.

Excluding premium fees (20 % inclusive all of taxes).

Je vous donne procuration, le cas échéant, d'augmenter mes mises de :

I grant you to bid above my Absente bid limit of :

5 %

10 %

20 %

Date / Date :

Signature / Firm :

Merci de joindre à ce formulaire vos coordonnées bancaires et la copie d'une pièce d'identité.

Required Bank References & ID.

HÔTEL DES VENTES - ROUTE DE BLOIS - 41100 VENDÔME - Tél. (33) 02 54 80 24 24
41, BOULEVARD DU MONT-PARNASSE - 75006 PARIS - TÉL. : (33) 01 45 44 34 34

vendome@rouillac.com

agrément n° 2002-189

www.rouillac.com

CONDITIONS OF SALE

*Before placing a bid at one of our auctions, please read our general conditions of sale carefully.
The French version takes precedence in the event of any difficulties of interpretation.*

I - PAYMENT

Sales are expressly concluded in return for immediate cash payment.

Buyer's premium: 20% (inclusive of all taxes).
Cheques drawn on a foreign(non-French) bank will only be accepted by prior agreement of SAS Ventes aux Enchères Vendôme-Cheverny-Paris ("the Auction House"). To arrange this, buyers are asked to obtain, prior to the auction, a letter of credit from their bank for the approximate amount of their intended expenditure, to be forwarded to the Auction House no later than three days before the sale.

In the absence of such an arrangement, clients who are not French residents cannot take delivery of their purchases before payment is made via SWIFT funds transfer.

If the buyer fails to pay in full within the thirty days following the sale, the seller can request that the goods be resubmitted for auction within three months, at the expense of the defaulting bidder ("revente sur folle enchère"). The latter must bear the cost of any unfavourable difference in price between their bid at the initial auction and the price obtained at the second auction, as well as all costs incurred by second auction. No advantage can be drawn from any favourable difference in price at the second auction, which shall be wholly payable to the seller. No reimbursement can be made for amounts paid by the buyer before the seller and SAS Ventes aux Enchères Vendôme-Cheverny-Paris have settled all amounts owing to them. There submission of goods for auction following the default of a bidder in no way prevents the sellers and SAS Ventes aux Enchères Vendôme-Cheverny-Paris taking legal action for damages against the defaulting bidder.

II - EXPORT LICENCE

The process of obtaining an export licence can take 5 to 10 weeks, a period which can be significantly reduced by the buyer's prompt communication of its instructions to the Auction House, which cannot be held responsible for either the delay or the decision.

Purchases and Deliveries within the EEC
Buyers subject to EEC regulations (citizens of an EEC member country) must provide the auctioneer with their VAT identification number as well as the shipping details for the purchased items according to the thresholds current on the day of sale.

III - INTERNATIONAL FUND TRANSFER

Bank: Caisse des Dépôts et Consignations, Paris-
France 0158507898

IBAN No.: FR39 4003 1000 0100 0026 8396 J26

SWIFT ID: CDCGFRPP via CDCFFRPP

Account name: SAS VENTES AUX ENCHÈRES
VENDÔME-CHEVERNY-PARIS

Account No.: 0000268396J

SIREN No.: 442 092 649

SIRET No.: 442 092 64900023

EEC ID (VAT) No.: FR63 442 092 649

Add fee amount in euros net, or 26 euros.

IV - GENERAL INFORMATION

1 - BIDDING

Bids are made using a numbered paddle, which can be obtained prior to the auction upon registration of the applicant (proof of identification may be required) and the deposit of a blank signed cheque made out to SAS Vente aux Enchères Vendôme-Cheverny-Paris. The paddle number of the last bidder will be called by the auctioneer.

2 - COMMISSION BIDDING

Any bidder not able to attend the auction can complete the commission bid form. ROUILLAC Auction House will act on the bidder's behalf according to the instructions provided on the form, in order to try to purchase the specified lot(s) at the lowest possible price and not under any circumstances exceed the maximum bid amount indicated by the bidder.

Please submit your commission bid forms:

either to the Auction House:

Tel: (33) 02 5480 24 24 ; Fax: (33) 02 54 77 61 10 ;
Email : vendome@rouillac.com

and via our website: www.rouillac.com.

or to the sales experts.

No commission bid will be registered without providing proof of identification and bank guarantees. If there is any doubt with regards to identity or guarantees, ROUILLAC Auction House reserves the right to refuse a commission bid. ROUILLAC Auction House disclaims all liability in the event that a commission bid is omitted or incorrectly executed.

3 - TELEPHONE BIDDING

All requests to bid via telephone are subject to the low auction estimate of the lot. No telephone bid will be accepted for lots estimated at less than €150.

Because physical presence at an auction is the standard form of bidding, ROUILLAC Auction House and its experts accept no responsibility in the event of error, omission or difficulty in executing any written or telephoned commission bid

4 - LIABILITY

In the event of a double bid which is confirmed as such by the auctioneer, the lot will be resubmitted for sale and all interested parties present may bid against each other in this second auction. All items or paintings are sold by the auctioneer and, if required, by the assisting expert, according to the specifications indicated in the catalogue and taking into account any corrections announced at the time the lot is presented and recorded in the sale report.

Compensation cannot be claimed for restorations, defects and accidents, all items being exhibited to allow for inspection beforehand. No warranty is offered as to the condition of marbles or frames. With regard to paintings, the specification "oil" is guaranteed, but the support may be board, cardboard or canvas. The remounting of a painting is considered to be a conservation measure and not a fault. The dimensions, weight, origin, period, and provenance of an item are given as a guide only.

All lots are sold without any form of guarantee: they are sold as is, in the condition they are found in, the series of exhibitions prior to the auctions allowing buyers to form their own opinion as to the condition of items. This offers in particular an opportunity to check that each lot matches the catalogue description, this description being only a guide and implying no liability whatsoever.

5 - COLLECTING PURCHASES

If paying by non-certified cheque from a French bank, delivery of items shall be deferred until the funds are cleared. From time of the fall of the hammer, the successful bidder bears sole responsibility for the purchased item. All items must without exception be removed the evening of the day of sale, buyers are advised to provide detailed instructions in writing regarding the delivery of their purchases, subject to the discharge of their bought note.

Lots that have not been collected before midnight of the day of sale will be removed and stored

in the Auction House's storage facility in Vendôme. Transportation and storage costs will be borne by the buyer. It is the buyer's responsibility to insure his other purchases, ROUILLAC Auction House accepting no responsibility for damage caused to the item from the time the hammer falls.

All administrative processes and transportation are at the buyer's expense and remain his or her exclusive responsibility.

V - TRANSPORTATION AND STORAGE

Please inform us of your intentions concerning transportation and security arrangements for your goods as soon as you have made your purchase.

ROUILLAC Auction House is happy to offer advice and assistance for organising security or shipping of your goods anywhere in France or abroad. Buyers can also organise shipping themselves with their own carriers.

The buyer is responsible for the transportation, packaging and security of goods after sale. ROUILLAC Auction House accepts no responsibility after the fall of the hammer, in particular with regard to damage caused during transportation, and may refuse to ship items deemed to be too fragile.

1 - CHEVERNY VENDÔME-PARIS SHUTTLE

A shuttle shipping service is operated each week between Vendôme and Paris. The following rates, excluding taxes, are offered as a guide only, and must be confirmed with the carrier working with our Auction House:

For a small item: €50 + VAT,

For apainting: €100 + VAT,

For a piece of furniture €200 + VAT.

2 - PACKAGING

Because most carriers (UPS, FEDEX, LA POSTE...) do not offer to package items for shipping themselves, a flat fee will be charged of €20 + VAT per lot for packaging small items and €50 + VAT per lot for packaging large items.

Fragile items (ceramics, glass) require special packaging. Extra charges supplied on request.

3 - SHIPPING WITHIN FRANCE AND EUROPE

The following fees are given as a guide only, for non-fragile items with a total size no greater than 150 cm and weighing less than 30 kg. All packages are sent via R3-level registered post with record of delivery.

Weight	France	Europe
Up to 3 kg	20 €	30 €
3 kg to 10 kg	30 €	60 €
10 kg to 30 kg	50 €	90 €

4 - STORAGE

ROUILLAC Auction House can put you in touch with a specialist storage facility in Vendôme.

Sold items are kept free of charge for two weeks following the sale. After 10 working days, storage fees of €4 + VAT per day and per lot will be charged, plus additional insurance fees relative to the value of the item.

POUR CETTE 22^e VENTE À CHEVERNY

REMERCIEMENTS

*Aux propriétaires de Cheverny,
le Marquis et la Marquise de Vibraye,
le Vicomte et la Vicomtesse de Sigalas,
pour leur confiance renouvelée
et leur accueil chaleureux.*

*Aux amis du Val de Loire et relations de Paris, Bruxelles, Londres,
Genève, New York, Washington, Sao-Paulo et Tokyo,
qui nous apportent conseils et soutien.*

*À la presse régionale, nationale et étrangère,
sans laquelle cette manifestation n'aurait pas cet impact.*

*Aux familles de France,
amateurs, collectionneurs
qui ont fait de Cheverny, depuis 1989,
un lieu incontournable du Marché de l'Art.*

Crédits photos

Cécil Mathieu, p. 5

Stephen Clément, p. 11, 14, 15 19, 21

ArtGo, p. 31, 33, 35, 37, 38

Studio Sebert, p. 50, 51, 55, 58, 65, 103

Jean-Paul Vidal, p. 193

Étude Rouillac :

Lili Casseville, Fabien Drouelle

Paul-Marie Musnier, Paul Rouillac (Chomo)

Traduction & Relecture

Melissa McMahon, Richard Ode

Réalisation



03 25 46 52 09

contact@eyes-studio.com

Site internet

fastBOIL
design technology

09 52 58 56 54

www.fastboil.net

Webmaster

Karine Fédèle

Jean-Baptiste Rouillac

Transports

Transporap

02 38 76 15 99

www.transporap.fr

Impression



03 25 78 34 49

www.imprimeriespaton.fr

Imprimé en France

Mai 2010

